



UPPSALA
UNIVERSITET



Bilden på webben

Representationer av kvinnor och män
på Uppsala universitets webbplats

Amelie Hössjer och Maria Ohlsson





Bilden på webben

Representationer av kvinnor och män
på Uppsala universitets webbplats

Amelie Hössjer och Maria Ohlsson

Förord

Uppsala universitets jämställdhetskommitté utlyser årligen pengar till genusanalyser. Kommittén finansierar även tryckning av rapporten.

Rapportens författare ansvarar för upplägg, genomförande och slutsatser.

Innehåll

1	Inledning	3
1.1	Webbplatsen som arena för självpresentation	3
1.2	Utgångspunkter och frågeställning	4
1.3	Avgränsningar och disposition	6
1.4	Presentation av kvinnor och män i medier	7
1.5	Begreppet självpresentation.....	8
2	Avgränsningar och material	10
3	Metod	12
3.1	Analysmodell för personbilder	13
3.2	Analys på denotativ nivå	15
3.3	Analys på konnotativ nivå	17
3.4	Analys på mytologisk nivå	18
4	Extensiv analys av hela bildmaterialet.....	20
4.1	Byggnader.....	20
4.2	Föremål.....	23
4.3	Växter och djur	25
4.4	Kartor, diagram, logotyper etc.....	26
4.5	Sammanfattning	26
5	Intensiv analys av personbilderna.....	27
5.1	Vimmelbilder	27
5.1.1	Verksamhet, roll och hierarkisk dimension	28
5.1.1.1	Akademisk högtid.....	28
5.1.1.2	Studentliv	30
5.1.1.3	Forskning	31
5.1.2	Sammanfattning	32
5.2	Gruppbilder.....	32
5.2.1	Verksamhet, roll och hierarkisk dimension	33
5.2.1.1	Akademisk högtid.....	33
5.2.1.2	Forskning	35
5.2.1.2	Undervisning	36
5.2.1.3	Tredje uppgiften	37
5.2.1.4	Studentliv	38
5.2.2	Sammanfattning	41
5.3	Parbilder	42
5.3.1	Verksamhet, roll och hierarkisk dimension	44
5.3.1.1	Akademisk högtid.....	44
5.3.1.2	Forskning	44
5.3.1.3	Undervisning/Tredje uppgiften	46
5.3.1.4	Service	48
5.3.1.5	Studentliv	49
5.3.2	Sammanfattning	50

5.4	Individbilder	50
5.4.1	Verksamhet, roll och hierarkisk dimension	54
5.4.1.1	Forskning	54
5.4.1.2	Undervisning	54
5.4.1.3	Alumn	55
5.4.1.4	Studentliv, service, tredje uppgiften	56
5.4.2	Sammanfattning	56
5.5	Bilder av detalj av individ	56
5.5.1	Verksamhet, roll och hierarkisk dimension	57
5.5.1.1	Forskning	57
5.5.1.2	Utbildning	59
5.5.2	Sammanfattning	60
5.6	Sammanfattning	60
6	Sammanfattning och slutdiskussion	63
6.1	Bilder med och utan personer	63
6.2	Representationer av akademiska verksamheter	64
6.2.1	Undervisning	65
6.2.2	Forskning	66
6.2.3	Ledning	66
6.2.4	Tredje uppgiften	67
6.2.5	Studentliv	67
6.2.6	Högtid	67
6.2.7	Alumn	68
6.2.8	Service	68
6.2.9	Sammanfattning	69
6.3	Slutdiskussion – autentisk spegling eller utrymme för utveckling?	69
	Litteratur	73
	Appendix: Begreppen <i>denotation</i> , <i>konnotation</i> och <i>myt</i>	75

1 Inledning

Syftet med denna undersökning är att granska bilderna på Uppsala universitets webbplats utifrån ett genusperspektiv. Den överordnade frågeställningen är hur genus representeras i bilder som är knutna till *den externa kommunikationen*: de sidor som inte uttryckligen sägs vara för internt bruk. Målet är att analysera vilka roller som etableras för kvinnor och män när universitetet i bilder presenterar sin verksamhet. I undersökningen utreds hur undervisning, forskning, ledning, popularisering av forskning (tredje uppgiften), service, studentliv, akademisk högtid, alumnverksamhet framställs.^{1 2}

Frågan är vilken typ av verksamhet som presenteras på vilket sätt och med vilka akademiska roller för olika aktörer. Hur speglas kvinnor och män som lärare, forskare, studenter, alumner och andra verksamhetsutövare? Med utgångspunkt i de skilda delverksamheter som har koppling till universitetet granskas hur kvinnor och män skildras som individer och i förhållande till varandra: vem som uppträder som innehavare av överordnade tjänstebefattningar och som givare och mottagare av olika tjänster. Ibland är personer ensamma på bilderna. Ibland samspelar de med varandra inom ramen för en större eller mindre grupp i anslutning till en händelse. De utför ett experiment, befinner sig i ett klassrum, deltar i en ceremoni, sitter på en gräsmatta. Ibland är gruppen på bilden så stor att något samspel mellan individer inte kan urskiljas. I andra fall rör det sig om foton på byggnader och föremål.

Olika kategorier av bilder på webbplatsen ingår i undersökningen utifrån en uppdelning i en extensiv och intensiv undersökningsdel. Analysen tar avstamp i begrepp som finns inom semiotisk teoribildning för att studera betydelse i bilder på olika nivåer (Fiske 1997, Barthes 1970, 1964/1977) och till detta har vi knutit genusteoretiska begrepp som *genusordning* och *genusregim* (Connell 2003).

1.1 Webbplatsen som arena för självpresentation

Webbplatser är en del av de företeelser som uppträder i det moderna informationssamhället. Flera teoretiker berör utvecklingen mot ett nätverkssamhälle

¹ Arbetet har utförts med medel från Jämställdhetskommittén vid Uppsala universitet och varit dimensionerat för två veckors heltidstjänstgöring vardera för två forskare. Huvuddelen av arbetet med att gå igenom webbplatsen, titta på och analysera olika bilder har utförts av forskarna gemensamt för att säkerställa reliabiliteten i analysen. Amelie Hössjer har författat huvuddelen av rapporttexten.

² Vi tackar docent Hillevi Ganetz, Centrum för genusvetenskap, Uppsala universitet och docent Else Nygren, Institutionen för informatik och media, Uppsala universitet för konstruktiva och givande kommentarer på manus.

(Castells 1999, Giddens 1996, 2002). Vid sidan om möjligheter till ökad kontakt och relationsskapande genom privata bloggar, communities och chattsidor ingår det i den digitaliserade offentligheten att företag och institutioner skapar webbplatser som ett sätt att förmedla information och att etablera kontakt med kunder och samhällsmedborgare.

Webbplatsens centrala roll kan sägas vara en effekt av denna utveckling och gör det motiverat och viktigt att studera hur budskap kommuniceras i de nya digitala kontexter som det moderna samhället erbjuder. Webbplatsen så som den utnyttjas av företag, myndigheter etc. kan beskrivas som en form av diskursivt och visuellt utformad *självpresentation* där text och bild används för att presentera olika budskap i anslutning till marknadsföring och varumärkesbyggande.

I förutsättningarna för denna typ av budskapsförmedling ingår att högskolor och universitet kommit att använda sig av webbplatsen som ett forum för verksamhetsbeskrivande ändamål. Det rör sig om information om utbud av kurser, presentationer av forskningsprojekt, historiska tillbakablickar, aktuella forskningsnyheter.

Till denna självpresentation hör sådant som universitet och högskolor medvetet vill definiera som bärande egenskaper i verksamheten – företeelser som utvecklats utifrån en medveten kommunikationsplan och omvärldsanalys. Valet av verksamheter som lyfts fram, sättet på vilket medarbetare figurerar blir ett led i en överordnad presentation av den egna organisationen. Det blir en del av en mer eller mindre medveten ideologi som möter läsaren förmedlad genom texter och bilder. Vid den hastiga läsning som det för många besökare är fråga om när de tar del av innehållet kan bilderna – mestadels fotografier – sägas ha en alldeles särskild funktion. Snabbt förmedlas intryck av människor och sammanhang och erbjuds vad som kan beskrivas som en *dokumentär representation*: en icke-fiktiv gestaltning förankrad i att något uppfattas ha en faktabaserad grund rörande de miljöer och personer som återges.

1.2 Utgångspunkter och frågeställning

Genomgången av webbplatsens bilder i undersökningen har genomförts utifrån en grundtanke att det i varje samhälle finns en *genusordning*. Denna ordning kan beskrivas som de föreställningar om kvinnligt och manligt som föreligger på en viss plats, vid en viss tid och det som dessa föreställningar för med sig i fråga om vem som gör vad, vem som kan bestämma vad, hur individer uppfattar sig själva och andra kollektivt och individuellt (Thurén 2003). För högskolans del har företeelsen uppmärksamats i termer av en avsmalnande pyramid och en läckande pipe line (Lindberg, Riis & Sandler 2005-5:5). Det handlar om en *vertikal könssegregering*. Ju högre upp i den akademiska hierarkin individer rör sig desto lägre är andelen kvinnor och tvärtom. Med *horisontell könssegregering* menas dels att det går att urskilja ”manliga” respektive ”kvinnliga” discipliner,

dels att det inom många discipliner finns områden med tydlig kvinno- eller mansdominans (Husu 2005:10). Dessa förhållanden ingår i den *genusregim* som råder inom den akademiska sfären. Begreppet syftar på att det i varje organisation i ett samhälle finns ett särskilt sätt som genusordningen kommer till konkret uttryck (Connell 2003, Thurén 2003).

I undersökningen studeras hur en akademisk genusregim gör sig gällande i de personbilder som publiceras på webbplatsen. Den överordnade frågeställningen är vilken typ av genusordning som framträder och hur denna ordning realiseras. Kopplat till denna frågeställning ingår följande delaspekter som studiet av webbplatsens bilder vill belysa:

- 1) I vilka *akademiska verksamheter* skildras kvinnor och män på universitetets centrala webbplats? Finns det verksamheter (forskning, undervisning, ledning, studentliv etc.) som presenteras som kvinnliga och manliga?
- 2) I vilka *akademiska roller* (professor, lärare, student etc.) representeras kvinnor och män som utövare av olika verksamheter?
- 3) Finns det någon *hierarkisk dimension* i de relationer som skildras i termer av vem som agerar som över- och underordnad tjänsteinnehavare respektive som givare och mottagare av tjänster?

Undersökningens frågeställningar tar avstamp i den konstellation av personer som agerar i bild (se bild 1:1–1:5). Personbilderna har analyserats efter om det rör sig om ett *vimmel* av personer (folkmassa), en mer begränsad *grupp* av individer, ett *par* (två personer), en enskild *individ* eller en *detalj* av en individ (t.ex. en hand).



Bild 1:1–1:5. Vid analysen av bilderna har *konstellationen av personer* varit en central princip, som resulterat i följande kategorier: *vimmel* (1:1), *grupp* (1:2), *par* (1:3), *individ* (1:4) och *detalj av individ* (1:5).³

³ Ovanstående serie av bilder uppträder inte i denna kombination på webbplatsen, utan har satts ihop av oss för att visa analyskategorierna.

Personbilderna är en del av ett större bildmaterial och för att ge perspektiv på frågorna ovan relateras personbilderna extensivt också till detta bildmaterial. Den primära frågan här är hur stor andel personbilderna utgör av det totala bildmaterialet – i vilken utsträckning illustrationerna mer generellt kommer till uttryck genom bilder på personer visavi mer avpersonifierade bilder på byggnader och föremål.

I anslutning till detta problemkomplex diskuteras också vad det betyder för representationen av genus att bilderna publiceras på en kommunikativ arena som är inriktad mot marknadsföring och varumärkesbyggande (självpresentation). Särskilda incitament kan möjligen finnas att skildra kvinnor och mäns aktiviteter på ett mer jämställt sätt i ett forum vars primära mål är att presentera den egna verksamheten utåt.

1.3 Avgränsningar och disposition

Även om den bildanalys som genomförs i undersökningen fokuseras på bildernas innehåll (primärt) och form är det viktigt att betona att innehåll- och formaspekter inte uppträder lösryckt från sådant som rör hur webbplatser har producerats eller hur dessa miljöer uppfattas av besökarna. Mediernas innehåll och uttrycksformer hänger ihop såväl med organisationers produktionsvillkor och arbetsprocesser som med publikgruppers sammansättning och respons på innehållet (jfr Østbye, Knapskog, Helland, Larsen 2004:11). – Webbplatsen vid Uppsala universitet är ett resultat av ett flerårigt och omfattande målgruppsarbete inom ramen för uppgiften att ta fram en sammanhållen grafisk profil som presenterar universitetet utåt som en sammanhållen enhet.⁴

Syftet med bildanalysen är inte att utvärdera detta målgruppsarbete. Någon jämförelse kommer inte att göras rörande huruvida bilderna lever upp till den bildpolicy som finns vid universitetet. Inte heller ställs på något systematiskt sätt de strukturer som framträder i bilderna mot hur arbetssituationen vid Uppsala universitet ser ut. Inte någon av dessa aspekter har rymts i undersökningen med de tidsramar som ingått i förutsättningarna för projektet eller bedömts vara intressanta utifrån undersökningens frågeställningar. Dock relateras resultaten i undersökningen till genusstrukturer som på en mer generell nivå visat sig råda i akademiska miljöer. En kort utveckling görs också rörande representation av genus i andra typer av bilder (avsnitt 1.4) för att ge perspektiv på de roller som tilldelas kvinnor och män i de bilder som publiceras på webbplatsen. De bilder

⁴ Till skillnad från tidigare år då olika avdelningar marknadsfördes som separata storheter är situationen numera den att universitetets olika delar kommuniceras som en enhet. Enheten för IT-stöd ansvarar för driften av de system som används för att lagra och presentera innehåll. Informationsavdelningen ansvarar för riktlinjer och rådgivning, vad gäller övergripande strukturering, målgruppsanpassning och grafisk utformning av innehåll.

som studerats i andra undersökningar utifrån ett genusperspektiv är företrädesvis knutna till nyheter i tidningar och tv samt till reklam.

I villkoren för de bilder som analyseras ingår som sagt att bilderna är publicerade på en kommunikativ arena som är inriktad mot marknadsföring och varumärkesbyggande. Vad mer specifikt som innefattas i denna omständighet – relaterat till begreppet *självpresentation* – berörs i avsnitt 1.5. Den följande framställningen är i övrigt disponerad på följande sätt. I kapitel 2–3 presenteras det material som undersökningen vilar på och hur analysen är upplagd. I appendix till rapporten finns en mer utförlig beskrivning av de begrepp som används i undersökningen och som har koppling till olika nivåer av betydelse vilka diskuteras inom semiotisk teoribildning. I kapitel 4–5 följer analyser knutna till en extensiv och intensiv undersökningsdel. Redogörelsen för bildernas innehåll i kapitel 5 är disponerad som en text av förhållandevis deskriptiv karaktär, där ett urval av bilderna beskrivs mer utförligt och får illustrera mönster som gör sig gällande i materialet. Dessa sammanställningar ligger till grund för slutsatser på en mer övergripande nivå i kapitel 6, vilka förankras i begreppen genusordning och genusregim. På denna grundval diskuteras i detta kapitel hur en genusordning kan urskiljas i webbplatsens bilder i termer av horisontell och vertikal könssegrering.

Rapportens bilder numreras med kapitelnummer följt av kolon och sedan löpnummer. För bilder som på webbsidan ingår i en serie av två eller tre följs löpnumret av en bokstav (*a*, *b*, *c*). Samma typ av numrering används vid collage, så att bokstäverna hänvisar till respektive bild i collaget, först övre raden från vänster till höger och sedan nedre raden på samma sätt (t.ex. bild 5:8a–i). Några få gånger har vi av layouttekniska skäl lagt två eller flera separata bilder bredvid varandra. Dessa bilder numreras då separat (t.ex. bild 1:1–1:5).

1.4 Presentation av kvinnor och män i medier

Feministisk medieforskning intresserar sig för hur medier – oftast nyhetsmedier, populärpress och reklam – presenterar förhållanden och maktrelationer inom och mellan könen (Kleberg 2006:7). I en kartläggning (2005) av hur kvinnor och män uppträder på bild inom svensk nyhetsjournalistik visar det sig att kvinnor är kraftigt underrepresenterade (30 % kvinnor gentemot 70% män; Räkna med kvinnor, www.alltarmojligt.se). Till dessa skillnader kommer att när kvinnor väl uppträder i text och på bild är det i andra roller än män (Byrman 2002, Byerly & Ross 2006, Gauntlett 2002, Edström 2006, Kleberg 2003). Kvinnor skildras i termer av drabbade och utifrån kategorier som ålder och utseende, medan män oftare uppträder utifrån en professionell roll och i anslutning till seriösa ämnen som politik, ekonomi och arbete (Allan 1998:131f) samt som verkställare av olika tjänster (Goffman 1979, Bell & Milic 2002). Det s.k. ”spegelargumentet” (att återge verkligheten så som den ser ut) används ofta som försvar för att

kvinnor inte medverkar i samma utsträckning och i samma roller som män i exempelvis nyheter (Kleberg 2006:7). ”Det finns inga kvinnliga experter och om de finns så vill de inte medverka. Det är med andra ord inte medierna det är fel på utan den så kallade verkligheten.” (a.a. s. 7).

Vad gäller hur företrädare från en akademisk sfär skildras är kunskapen begränsad. Fokus i de studier som finns ligger på det förhållningssätt medierna har till forskare och deras kunnande mer än på hur speglingen av forskningen som sådan ser ut (jfr forskningsöversikt i Engström 2008). De få studier som rör genusaspekter gäller primärt amerikanska medier och antyder att rollen som forskare är kopplad till strukturer som bygger på föreställningen om *den manlige vetenskapsmannen* (Nelkin 1995). Liknande strukturer framkommer i en mindre undersökning baserad på nyhetsrapporteringen rörande vetenskapssamhället i svenska medier. Ridefelt (2002) har undersökt hur kvinnor och män från universitetsvärlden förekommer på bild och uttalar sig i DN Vetenskap respektive i Forskning och Framsteg. Undersökningen visar att en övervägande majoritet av de uttalanden som görs och de bilder som förekommer domineras av män. Inom denna grupp är den stereotypa vetenskapsmannen (mannen som forskare) vanlig, medan den kvinnliga motsvarigheten (vetenskapskvinnan) förekommer mer sällan (a.a. s. 36).

Klara skillnader framträder alltså rörande genusaspekter i ovan refererade studier. Kvinnor och män knyts till olika verksamheter, de ikläds olika roller och i kontakten inbördes finns sådant som pekar på en över- och underordning. Frågan är vad som händer med detta slags strukturer i universitetsvärlden när basen för kommunikationen är ett forum där det rör sig om självpresterande verksamhet. Att det finns en akademisk genusregim att förhålla sig till är välbelagt. Det finns internationellt relativt mycket forskning som pekar på de olika villkor som råder för kvinnor och män inom en akademisk sfär (Husu 2005:15). Det handlar om sådant som möjligheten att bygga nätverk, könsfördelning vid arbetsfördelning i forskningsuppgifter, vem som blir tillfrågad att delta där viktiga beslut fattas (a.a.).

1.5 Begreppet självpresentation

Begreppet *självpresentation* kan föras tillbaka till den amerikanske sociologen Erving Goffman och dennes tanke att människor i umgänget med andra lägger ner kraft på att framstå i god dager (Goffman 1956). Individer försöker skapa – och skapar – en identitet, ett visst ”face” eller socialt ansikte (t.ex. Norrby 2004) genom vad de språkligt säger/skriver och hur de på annat vis agerar. Interaktionsforskning har visat hur individer på olika sätt försöker skapa positiva bilder av sig själva.

För organisationers vidkommande motsvaras begreppet självpresentation av olika termer (Larsson 2001:99) där olika aspekter betonas: organisationens egen

önskan att framstå på ett visst sätt (*profil*), det intryck mottagarna har av organisationen (*image*) och den kulturella helhetsbild som organisationen uppfattar och kommunicerar om sig själv (*identitet*).

Inte någon av dessa organisationstermer täcker helt den typ av kommunikation som är aktuell på universitetets webbplats. Närmast ligger begreppet identitet som inbegriper organisationens kommunikation om sig själv. Detta begrepp inrymmer dock också i någon mån en receptionskomponent – vad anställda *upplever* att organisationen kommunicerar – som gör att begreppet innefattar mer än vad som är aktuellt i den följande genomgången av webbplatsens bilder och dessas självpresenterande innehåll.

2 Avgränsningar och material

Webbplatsen vid Uppsala universitet rymmer totalt sett ett mycket stort antal bilder. Ibland ingår bilderna på sidor som presenterar universitetet som sammanhållen enhet under rubriker som "Campus", "Enheter", "Kalendarium", "Lediga anställningar", "Om Uppsala universitet", "Alumn", "Doktorand", "Internt", "Journalist" etc. Ibland ingår bilderna på sidor som hör till olika fakulteter på mer lokal nivå: varje fakultets verksamhet speglas genom aktuella nyheter, fakultetsövergripande kalendarier för disputationer, seminarier, konferenser etc. Olika institutioner presenteras som ytterligare underordnade lokala enheter med avseende på t.ex. forskning, utbildning, kursplaner, lärare, publikationer och olika aktuella aktiviteter. Därtill kommer olika externa länkar som webbplatsen väljer att hänvisa till.

Fokus i undersökningen ligger på de webbsidor som kan sägas representera universitetets centrala webbplats och som administreras av ett universitetsövergripande organ, Uppsala universitets webbmaster.^{5 6}

I studien ingår:

- de webbsidor som administreras av Uppsala universitets webbmaster

I det studerade materialet ingår inte:

- webbsidor med annan webbmaster än Uppsala universitets (t.ex. "Bibliotek" och sidor som finns på de olika fakulteternas och institutionernas webbplatser)
- webbsidor under "Internt"⁷
- webbsidor som kräver någon form av inloggning
- pdf-filer och färdiga powerpoint-presentationer

⁵ Dessa sidor har vi definierat som att ett klick på länken "webbmaster" längst ner på webbplatsen ska leda till webbadressen: <http://www.uu.se/Webbmaster/>.

⁶ Under länken "Alumn" finns en demo av en alumndatabas, där det finns två mycket små bilder. Dessa har uteslutits, främst på grund av att de är så små att motiven är svåra att analysera.

⁷ Följaktligen har vi inte heller analyserat de bilder som finns i en bildbank under rubriken "Ladda hem till din dator" (404 bilder). Vi har dock tittat igenom dessa bilder, vilket vi har funnit vara en bra bakgrund för vår analys. Många bilder på webbplatsen är hämtade från denna bildbank. Varianter finns här av de bilder som publicerats, vilket kunnat ge perspektiv på sammansättning och val av bilder på webbplatsen. På samma sätt har vi tittat igenom det bildmaterial som finns under länken "Journalist" – "Pressbilder" – "Sök bland pressbilder" (151 bilder).

Utgångspunkten för genomgången är webbplatsens startsida (se bild 2:1) och de länkar i vänstermarginalen, som leder fram till sidor med Uppsala universitets webbmaster.⁸

Undersökningen genomfördes i mitten av oktober 2006, och gäller det bildmaterial som fanns publicerat då. Totalt består det undersökta materialet av 337 bilder.⁹



Bild 2:1. Startsidan för Uppsala universitets webbplats så som den såg ut i oktober 2006.

⁸ Vi har följt dessa länkar så länge de leder fram till sidor med Uppsala universitets webbmaster för att hitta bilder som ingår på den centrala webbplatsen. Totalt rör det sig om flera hundra länkar som vi gått igenom på detta sätt.

⁹ Det kan vara värt att notera att bildmaterialet representerar ett totalmaterial. För de delar av webbplatsen som undersökningen omfattar och med de avgränsningar som gjorts rörande typen av studerad kommunikation är alla bilder medtagna. Detta gäller med undantag för två små bilder som tillhör en demo av alumndatabasen under länken Alumn.

3 Metod

Undersökningen består av en extensiv och en intensiv undersökningsdel. Gemensamt för båda delarna är att de bygger på en analys knuten till varje enskild bild. I de fall där bildinnehållet som sådant inte räcker till för att precisera betydelsen använder vi textomgivningen på de delsidor där bilderna är publicerade. Vi väger också in hur enskilda bilder samspelar med omgivande bilder genom att läsa in hur de i t.ex. en bildtriplett (tre bilder som ligger bredvid varandra) kan förstås utifrån tripletten som helhet och utgående från en läsning av bilderna som går från vänster till höger. När olika läsningar är möjliga redovisar vi detta utifrån varierande kunskap som kan finnas om de miljöer och verksamheter som återges. När bilderna på webbplatsen har formen av ett collage analyserar vi varje bild i collage för sig. Vissa bilder förekommer flera gånger men på olika sidor. Detta gäller exempelvis en bild som illustrerar doktorspromotion på en webbsida och professorsinstallation på en annan. I dessa fall har bilderna räknats varje gång de förekommer, eftersom de på de olika sidorna inramas av olika kontexter som ger bilderna olika innebörd.

På denna grundval genomförs analysen med utgångspunkt i de semiotiska begreppen *denotation*, *konnotation* och *myt* som avser betydelser på olika nivåer. Fokus i analysen ligger på att:

- 1) fastlägga bilders innehåll utifrån de faktiska objekt som bilderna innehåller (denotation, se avsnitt 3.1 och 3.2)
- 2) precisera objektens inbördes relationer som mer eller mindre centrala utifrån associationer som objekten väcker (konnotation, se avsnitt 3.1 och 3.3)
- 3) lyfta fram de ideologiska tolkningar som objekten i bilderna rymmer (myt, se avsnitt 3.4).

Vår utgångspunkt är att bilder – liksom texter – är insprängda i en komplicerad process där olika situationella omständigheter inverkar på vad för slags tolkning som i det enskilda fallet görs. I den meningen anser vi att det inte går att tala om vad en bild generellt sett betyder. En kritik som framförts mot semiotisk bildanalys som forskningsmetod är att forskare gör den egna tolkningen till en generaliserad och kollektivt omfattad läsning utan att detta problematiseras (jfr Hirdman 2001:27). Vi menar dock att bilders innehåll och form kan beskrivas i ett givet socialt sammanhang förutsatt att analysen görs på ett strukturerat sätt (jfr avsnitt 3.1) och att den vilar på en teoretisk plattform (jfr genusperspektiv) som tydliggör vad för slags läsning som analysen representerar. För en mer utförlig presentation av begreppen *denotation*, *konnotation* och *myt*, se appendix.

Arbetet har lagts upp på följande sätt. Först har vi gjort en genomgång av det totala bildmaterialet, för att undersöka förekomsten av bilder med och utan personer. Bilderna har sorterats efter om de föreställer personer, byggnader, föremål, växter och djur samt kartor, diagram och logotyper. En översiktlig (extensiv) analys har på denotativ nivå gjorts av icke-personskildrande bilder (kapitel 4) där inriktningen primärt har varit att urskilja *vilka* akademiska verksamheter som speglas genom byggnader, föremål etc.

I undersökningens intensivdel (kapitel 5) har personbilder studerats mer ingående. Vi har bokfört huruvida det rör sig om blandade eller enkönade konstellationer av personer på bilderna samt vilket kön personerna på bilderna representerar.

3.1 Analysmodell för personbilder

Personbilderna har sorterats efter om det rör sig om ett *vimmel* av personer (folkmassa), en mer begränsad *grupp* av individer, ett *par* (två personer), en enskild *individ* eller en *detalj* av en individ (t.ex. en hand). Kategorierna har avgränsats i förhållande till varandra efter mängden personer som ingår i bilden. Den huvudsakliga anledningen till detta förfarande är att personerna på bilderna mycket påtagligt ingår i konstellationer av olika storlek. Det är konstellationen i bilden som ägnar sig åt aktiviteter och det är i hög grad utifrån typen av konstellation som olika typer av samspel mellan personerna på bilderna framträder. Konstellationens storlek i bilderna är alltså en viktig dimension i att förstå de strukturer som framträder i materialet och därmed i att besvara undersökningens överordnade frågeställning om den typ av genusordning som gör sig gällande på webbplatsen. Gruppstorlek är också en aspekt som i andra sammanhang visat sig ha betydelse för den typ av dynamik som uppstår mellan människor (jfr t.ex. Norrby 2004).



Bild 3:1. Vid analysen av bilderna har *konstellationen av personer* varit en central kategoriseringsprincip.

Inom personkategorierna (vimmel, grupp etc.) har vi bokfört tre aspekter – *akademisk verksamhet*, *akademisk roll* och *hierarkisk dimension*.

- 1) På *denotativ nivå* har vi fastställt vilken akademisk verksamhet som avbildas och vilka akademiska roller som personerna på bilderna agerar utifrån (professor, forskare, lärare, student etc.) i de situationer som skildras. Vi har också fastställt en hierarkisk dimension i de fall där de akademiska rollerna för de olika personerna i bilderna är tydliga som högre och lägre befattningshavare respektive som mottagare eller givare av tjänster. Dessa aspekter har angetts för varje enskild bild.
- 2) I de fall där det på denotativ nivå i en bild är oklart vilka personer som är högre och lägre befattningshavare har vi på *konnotativ nivå* försökt utläsa vilka aktörer som är över- och underordnade med utgångspunkt i konventionaliserade kriterier som har förankring i bildernas formspråk (bildskärpa etc.).
- 3) Med utgångspunkt i de samlade uppgifterna rörande hur kvinnor och män i olika bilder uppträder som representanter för olika verksamheter samt som leverantörer eller mottagare av olika tjänster dras slutsatser på *mytologisk nivå*. Dessa slutsatser gäller vad personbilderna i materialet som helhet berättar om hur långt det är möjligt för kvinnor och män att komma i den akademiska hierarkin inom olika verksamheter. Dessa slutsatser dras alltså på grundval av större mönster som framträder i materialet. Vi vill dock understryka att det finns ideologiska dimensioner i varje enskild bild, men att det är summan av bilderna som gör större mönster synliga och att det är denna omständighet som varit styrande för valet att redovisa iakttagelserna på mytologisk nivå enbart för materialet i sin helhet.

Bokföringen av aspekterna akademisk verksamhet, akademisk roll och hierarkisk dimension har vi i rapporten låtit framträda både med personkategori (kapitel 5: vimmel, grupp etc.) och akademisk verksamhet (avsnitt 6.2: undervisning, forskning etc.) som sorteringsgrund.¹⁰

Först görs en mer utförlig genomgång av bilderna i kapitel 5 sorterad efter personkategori. Denna genomgång sker med utgångspunkt i ett rikligt urval exemplifierande bilder som ska synliggöra de läsningar som ligger till grund för analysen. Hur sorteringen i detta kapitel ser ut sammanfattas i tabell 3:1. Inom varje personkategori (vimmel, grupp etc., nivå 1) anges vilka verksamheter som skildras (nivå 2), vilka akademiska roller som förekommer i den skildrade verksamheten (nivå 3) samt hierarkiska dimensioner som kan urskiljas på basis av

¹⁰ Båda dessa sorteringsgrunder ger central information relaterat till det som är undersökningens överordnade frågeställning, men riskerar att ensamma ge ett alltför snävt perspektiv på den typ av verksamheter, roller och positioner som kvinnor och män uppträder i. Sortering enbart efter antal personer kan leda till att överordnade mönster för olika verksamheter inte blir synliga. En uppdelning enbart efter verksamhet riskerar att en viktig dimension går förlorad relaterat till vilka verksamheter som är bundna till grupper av olika storlek samt till hur genusregimen ser ut när aktörerna på bilderna är fler resp. färre.

dessa roller (nivå 4) för kvinnor och män. Nivåangivelserna i tabellen står för att uppgifterna på närmast följande nivå specificerar detaljer hos närmast överordnade.

Tabell 3:1. Sortering av personbilder i undersökningen efter personkategori.

Nivå 1	Nivå 2	Nivå 3	Nivå 4
Vimmel	verksamhet	roll	hierarkisk dimension
Grupp	verksamhet	roll	hierarkisk dimension
Par	verksamhet	roll	hierarkisk dimension
Individ	verksamhet	roll	hierarkisk dimension
Detalj av individ	verksamhet	roll	hierarkisk dimension

Sedan görs en mer sammanfattande redovisning i kapitel 6 strukturerad efter akademisk verksamhet. Hur olika mönster kommer till uttryck speglas här ur ett mer övergripande perspektiv för respektive akademisk verksamhet än vad som skett i kapitel 5. Inom varje verksamhet noteras vilka akademiska roller som uppträder och i vad mån en hierarkisk dimension kan urskiljas på bilderna.

Med detta upplägg är ambitionen dels att visa hur konstellationens storlek används för att skildra olika typer av verksamheter. Dels är målet att beskriva hur olika verksamheter i sig speglas som aktivitetsfält vid universitetet utifrån ett mer sammanhållet perspektiv: hur kvinnor och män knyts till verksamheter som forskning, undervisning etc., tilldelas olika roller och framträder som över- och underordnade i skildrade verksamheter (hierarkisk dimension).

3.2 Analys på denotativ nivå

Med akademisk verksamhet menar vi de aktiviteter som universitetet organiserar sin sysselsättning i. Generellt sett är det ett begränsat antal verksamheter som den centrala webbplatsen skildrar (se vidare nedan), även om det sammantaget är många olika ämnen som berörs (historik, fakta om sevärdheter, ansökningsförfarande till olika utbildningar, försäkringar, musik- och kulturutbud, museer etc.). Vad som ska uppfattas som överordnat eller mer lokalt verksamhetsinnehåll kan ibland sägas vara flytande och vår utgångspunkt har varit att i möjligaste mån utgå från verksamhetsinnehåll som framkommer genom rubriker på överordnad nivå i webbplatsens hierarkiska struktur.

Verksamheterna i sådan generell mening presenteras på olika delsidor men är inte strikt knutna till "fysiska" avdelningar utan samma innehåll kan nås från olika delsidor. Webbplatsen så som den såg ut vid undersökningstillfället hade tre övergripande teman som presenterades som huvudrubriker på startsidan: *utbildning*, *forskning* och *samverkan* (jfr bild 2:1). Därutöver fanns ett antal rubriker i vänstermarginalen på startsidan som länkade till samma innehåll med

andra ingångar än dem ovan. Dessa rubriker rymde punkter som *alumn*, *student* och *doktorand*.¹¹ Till detta kom delrubriker på enskilda sidor på hög nivå i webbstrukturen som gällde *ledning* och *högtid*. Utifrån dessa olika ingångar har vi i undersökningen räknat med åtta generella teman som vi innefattar i begreppet akademisk verksamhet: *undervisning*, *forskning*, *studentliv*, *högtid*, *service*, *ledning*, *tredje uppgiften* och *alumn*. Forskarutbildning har i detta sammanhang förts till forskning.¹²

Det har inte varit möjligt att strikt gå efter webbplatsens ”fysiska” verksamhetsindelning vid sorteringen av bilderna efter verksamhet, då samma sidinnehåll som ovan påpekats kan nås från olika delsidor och det av den anledningen är svårt att urskilja fasta gränser för var ett verksamhetsområde börjar och slutar. Sidor som skildrar akademiska högtider leder t.ex. in på sidor knutna till forskarutbildning och forskning och vice versa. Sidor som rör utbildning/lärande leder in på sidor för alumner osv.

Med tanke dels på studiens syfte (analysera bildinnehåll i första hand), dels på att olika verksamhetsområden på webbplatsen glider in i varandra (jfr ovan) har vi primärt utgått från innehållet i bilderna. Det centrala i analysen har alltså varit att fånga upp den konkreta händelse eller akademiska verksamhet – det *händelsetema* – som återges i varje enskild bild. Vi har tagit fasta på det som konstrueras som bildernas huvudpoäng. Vi har dock gjort en sammanvägning av det som skildras i varje bild och av information från rubriker och text på enskilda delsidor. Denna sammanvägning har skett på så sätt att sidkontexten används som vägledning i de fall där händelsen i bilden behöver preciseras. I analysen anges därför också på vilka sidor enskilda bilder publiceras.

Ibland sammanfaller händelsen i bilden med vad som står i en rubrik/på textsidan i övrigt. En person undervisar en grupp. Rubriken/textinnehållet är undervisning och det är också den händelse som kommer till konkret uttryck som aktivitet i bilden. Ibland kan verksamheten uttryckas med aktiviteter som varierar det verksamhetsinnehåll som rubriker/textinnehåll ger uttryck för (t.ex. studentliv). Bilder visar aktiviteter som att sitta på gräsmatta, gå på en gata etc. Ibland kan innehållet i bild och rubrik rymma en mer uttalad spänning mellan olika möjliga tolkningar. Ett exempel är en bild där studenter avbildas sittande i Universitetsparken på en sida som beskriver historiska sevärdheter (bild 3:2). I den typ av fall som exemplet representerar har vi som sagt primärt gått efter bildens innehåll och beskrivit verksamheten i termer av studentliv. Det faktum att denna skildring ingår på en sida om sevärdheter har vi sedan sett som en aspekt av hur studenters aktiviteter framställs.

¹¹ Alla dessa delrubriker administrerades inte av universitetets centrala webbmaster och de ingår då följaktligen ej i undersökningen, jfr kapitel 2. Så är fallet t.ex. med delrubriken Bibliotek, vilken inte ingår i undersökningen.

¹² Tyngdpunkten i dessa bilder ligger på att avbilda aktörerna i en forskande roll.



Bild 3:2. Bilden är analyserad som en *gruppbild* (nivå 1) inom händelsetemat *studentliv* (nivå 2).

I anslutning till klassningen av akademisk verksamhet har vi angett aktörernas akademiska *roller* som student, lärare, forskare, professor, representant för universitetsledning, övrig universitetspersonal respektive alumn. Utanför dessa roller faller kategorin *skolelev* som är aktuell i några bilder och som ingår på sidor vilka täcks av undersökningen.

Liksom i fråga om verksamhet gäller för roll och hierarkisk dimension att sidkontexten på den delside där bilder publiceras används som underlag för tolkning när bildinnehållet som sådant inte räcker till.

3.3 Analys på konnotativ nivå

På konnotativ nivå handlar analysen om att urskilja vilka aktörer som är över- och underordnade när detta inte framgår genom tjänstebefattning i förhållande till bildinnehåll och/eller sidkontext. Med stöd i begrepp som centrering, för- och bakgrund, höjd, bildskärpa har vi arbetat med vad som kan sägas vara konventionaliserade kriterier för vad som kan göras till mer eller mindre centrala objekt i en bild. Bedömningen baseras på beskrivningar i läroböcker för bildkomposition och socialpsykologisk litteratur angående hur det centrala objektet markeras samt identifikationsprocesser som skapas mellan aktörerna utifrån hur de tittar på och bort från varandra eller ut ur bilden (se vidare nedan).

En teori rörande olika typer av blickrelationer som vi utgår ifrån har utvecklats av psykoanalytikern Mulvey (1989). Mulvey talar om *to-be-looked-at-ness* med vilket hon menar att kvinnor i bilder kan tittas på med olika typer av manliga blickar. Hon urskiljer tre typer av sådana blickar som kvinnan exponeras för: publikens, kamerans och huvudkaraktärens. Här har vi primärt utnyttjat teorin som en aspekt för att få perspektiv på i vilken omfattning personer – kvinnor såväl som män – är över- och underordnade i de verksamheter där de deltar. Vi har uppmärksammat i vad mån aktörer är integrerade i verksamheterna och i det avseendet framstår som mer eller mindre överordnande/underordnade i förhållande till övriga personer på bilden respektive till publiken. Tittar de ut ur bilden mot en kamera, mot publiken eller mot någon medaktör i bilden? Är de

vända mot eller från kameran eller är de fotograferade i sidled? I materialet finns dessutom bilder där själva aktiviteten i bilden är att fotografera och att bli fotograferad.¹³



Bild 3:3a–c. I analysen ingår som en aspekt frågor om hur personerna är integrerade i den aktuella situationen. Vem tittar ut ur bilden mot en kamera, vem är medaktör i bilden?

En allmän ram för tolkningen har varit att personerna uppfattas som mer integrerade i sin verksamhet och tilldelas en mer aktiv/central/överordnad ställning när blicken inte riktas ut ur bilden.¹⁴ I de fall där blicken riktas utåt och där blicken konstrueras som inbjudande till att själv bli tittad på kan personen sägas bli presenterad som underordnad i förhållande till betraktaren såvida aktören inte på annat sätt framstår som aktiv (integrerad) i situationen och det inte rör sig om rena porträttbilder. Porträttbilder har traditionellt sett varit ett sätt att presentera maktavare på (Byerly & Ross 2006:40).

Bilderna 3:3a–c pekar på sådana grunder på att aktörerna är integrerade i olika grad. Mannen i 3:3c tittar i sidled och är därmed integrerad, medan kvinnan i 3:3a riktar blicken ut ur bilden och inte är integrerad i lika hög grad. Det samma gäller för en kvinna i 3:3b, som är den enda som tittar mot kameran.

3.4 Analys på mytologisk nivå

På mytologisk nivå beskrivs personbilderna i undersökningen som sagt ur ett övergripande perspektiv. Analysen tar här i första hand sin avstamp i den del av redovisningen som mer summariskt sorterar resultaten efter akademisk verksamhet (avsnitt 6.2), eftersom också denna sammanställning utförts utifrån ett

¹³ En bild i materialet föreställer en man som fotograferar en kvinna och rymmer en dimension där mannen agerar i en professionell roll. Han står vid ett stativ med huvudet delvis skymt av kameran med blicken riktad mot kvinnan. Kvinnan som sitter är återgiven snett bakifrån med blicken riktad mot mannen i hans egenskap av fotograf. Mannen framstår som huvudkaraktär i bilden eftersom det är hans agerande som styr kvinnans aktivitet (hur hon tittar på kameran).

¹⁴ I de fall där hierarkiska dimensioner inte kan urskiljas anges inte detta i den löpande texten utöver beskrivningen som sådan av blickar. Så sker däremot när tydliga skillnader relaterat till hierarki framträder i de analyserade bilderna.

övergripande perspektiv. På denna grundval diskuteras i ett avslutande avsnitt (6.3) hur en genusordning – en akademisk genusregim – kan urskiljas i webbplatsens bilder i termer av horisontell och vertikal könssegregering.

4 Extensiv analys av hela bildmaterialet

En översikt över de studerade bilderna på Uppsala universitets centrala webbplats ges i tabell 4:1. Av tabellen framgår att hälften av bilderna avbildar *personer*. Hälften av de undersökta bilderna representeras av motiv som inte föreställer personer. Ungefär en fjärdedel av bilderna visar universitetets *byggnader*. Ett syfte med publiceringen av dessa bilder kan tänkas vara att underlätta för besökare att hitta till de miljöer som beskrivs. Knappt en femtedel av webbplatsens bilder föreställer *föremål* av varierande slag. *Växter* och *djur* är sällsynta motiv. De svarar för endast 1 % av bilderna. Resterande bilder utgörs av *kartor*, *diagram*, *logotyper* etc. (5 %).

Tabell 4:1. Fördelningen av olika typer av motiv i hela bildmaterialet.

Typ av motiv	Antal bilder	Andel bilder %
Personer	170	50 %
Byggnader	82	24 %
Föremål	62	18 %
Växter, djur	5	1 %
Kartor, diagram, logotyper etc.	18	5 %
<i>Totalt</i>	<i>337</i>	<i>98 %</i>

4.1 Byggnader

Totalt 82 (24 %) av 337 bilder föreställer byggnader. Dessa bilder visar bland annat samtliga campusmiljöer. De återfinns inom en särskild avdelning på webbplatsen under rubriken Campus (se bild 4:1).



Bild 4:1a–c. Byggnader: Campusmiljöer.

Förutom byggnader som är knutna till undervisning och forskning (34 bilder) förekommer byggnader som inrymmer administration (ledning)¹⁵ (jfr bild 4:2) och olika kringverksamheter som nationer och bostäder för studenter (17 bilder).



The screenshot shows the website for the Student Expedition (Studera-Expeditionen) at Uppsala University. On the left is the university's logo and name. The main content area includes a navigation menu, a title, a brief description of the service, contact information, and a photograph of the building. The photograph has two labels with arrows pointing to different parts of the building: 'Internationella kansliet S:t Olofsg 10a' and 'Studera-Expeditionen S:t Olofsg 10b'.

Uppsala universitet : [Universitet a-ö](#) : [Utbildning](#)

A B C D E F G H I J K L M N O P R S T U V W Å Ö

Studera-Expeditionen

På Studera-Expeditionen på S:t Olofsgatan 10 B kan du bl a få ansökningshandlingar och information om universitetsstudier i Uppsala och på andra orter, ansöka om examensbesvis/kursbevis och få registerutdrag/studieintyg.

Adress
Studera-Expeditionen finns i universitetsförvaltningens byggnad på S:t Olofsgatan 10 B
[Karta](#)

Postadress:
Uppsala universitet
Box 256
751 05 Uppsala

Ordinarie öppettider
Mån-fre 9.30-14.00

Internationella kansliet
S:t Olofsg 10a

Studera-Expeditionen
S:t Olofsg 10b

Bild 4:2. Byggnader: Studera-Expeditionen.

Vidare förekommer Universitetshuset flera gånger på bild (15 bilder). Exteriört finns sommar- och vinterbilder på Universitetshuset ur olika vinklar – jfr bild 4:3 – bl.a. på webbsidor som beskriver verksamheten för alumner samt på sidor som skildrar akademiska högtider.¹⁶

¹⁵ Administration som verksamhet skildras ej i bilder annat än i samband med byggnader. Därför är detta tema ej medtaget som eget verksamhetsområde i undersökningen utan bokförs under *ledning*.

¹⁶ Man kan notera att även bilder på byggnader kan rymma en genusaspekt, i de fall då något tillförs i förgrunden eller på annan framträdande plats i fotot. Det gäller t.ex. bild 4:3, där Universitetshuset visas med en staty i förgrunden. Statyn föreställer den manlige författaren Erik Gustav Geijer, upphöjd på en pelare, och vid pelarens bas, långt under hans fötter, sitter en anonym, kvinnlig musa (jfr Sjöholm Skrubbe 2007).



Bild 4:3. Byggnader: Universitetshuset.

Därtill kommer olika interiörbilder – jfr bild 4:4b från Universitetshuset. Medan campusmiljöerna beskriver universitetets dagliga verksamhet – vilka verksamheter som är inrymda var, vilka utbildningar som finns, hur man hittar dit etc. – uppträder Universitetshuset exteriört och interiört i samband med situationer som hänger samman med högtider och en svunnen studietid (alumner).



Bild 4:4a–c. Byggnader: Interiörbild (4:4b) från ingång till universitetsaula.

Andra foton på byggnader (10 bilder) som förknippas med universitetet uppträder på delsidor som har rubriken Historik (universitetsbiblioteket Carolina Rediviva, Anatomiska teatern).

Mera sällan återges Uppsalamiljöer (14 bilder), exempelvis stadssiluetten, Slottet eller Domkyrkan (se bild 4:5–4:6). Dessa bilder används framför allt på de sidor som innehåller s.k. nyhetsbrev, beskrivningar av aktualiteter som vänder sig till alumner. Bilderna uppträder som konkreta uttryck för en miljö i allmänhet: Uppsala som studiemiljö där anrika byggnader bidrar till att forma en yttre miljö för universitetet.



Bild 4:5–4:6. Byggnader: Uppsalavyer i olika nyhetsbrev under webbsidor för alumner.

4.2 Föremål

Bilderna på *föremål* (totalt 62 bilder av 337, 18%) spänner över olika delar av webbplatsen. Vanligast är att denna kategori får representera forskning (54 av 62 bilder) eller peka på vad informationsavdelningen respektive universitetets avdelning för mediaservice (service) kan erbjuda (6 av 62 bilder). Bilder på pennor, delar av tidningar, trassel av sladdar och verktyg – jfr bild 4:7 – fungerar som illustrationer på hur informationsavdelningen kan förmedla tjänster av olika slag.



Bild 4:7. Föremål: Verktyg som metafor för universitetets verksamhet.

På samma sätt finns bilder på material för att lagra information på olika sätt: projektorer, dvd- och cd-skivor etc. På bild 4:8 med delar från två tidningar – Dagens Nyheter och Le Monde – antyds att universitetets verksamhet blir föremål för nyhetsbevakning inte bara i svenska tidningar utan också i utländska.



Bild 4:8. Föremål: Dagstidningarna Dagens Nyheter och Le Monde.

Intressant utifrån undersökningens överordnade frågeställning är det faktum att forskning återkommande framställs genom bilder på olika föremål. Det rör sig om bilder på injektionssprutor, pipetter, kolvar och läkemedel (jfr bild 4:9a–c).



Bild 4:9a–c. Föremål som återger ett profilområde för forskning.

Denna typ av avpersonifierad presentation är knuten till de områden som presenteras som universitetets profilområden inom forskningen.

I anslutning till undervisning förekommer två bilder på föremål. Den ena bilden återger foton på olika publikationer som ger information om utbildning: ”Plugga nu”, ”Program”, ”Sommarkurser” och Utbildningskatalogen”. Den andra återfinns på en sida riktad till studenter under rubriken ”Kurslitteratur” där en handskrift fungerar som illustration till hur litteratur ingår på olika kurser – bild 4:10.¹⁷

¹⁷ Bilden förekommer även på en annan webbsida i anslutning till presentation av forskning.



Bild 4:10. Föremål: Handskrift på sida med allmän information om kurslitteratur för studenter.

Texten på sidan innehåller information om mängden kurslitteratur som normalt ingår på olika kurser, vilket språk som kan förväntas och var litteraturen kan införskaffas genom affärer, bibliotek och andrahandsförmedling. Någon avpersonifierad framställning av undervisning och utbildning motsvarande den ovan knutet till föremål för forskning förekommer dock inte i övrigt på webbplatsen.

4.3 Växter och djur

Totalt fyra av fem bilder inom kategorin *växter* och *djur* återfinns på sidor som presenterar universitetets profilerade forskningsområden och upprepar i den meningen ett avpersonifierat sätt att presentera forskning som beskrivits i föregående avsnitt. Den femte bilden finns på en sida som presenterar universitetets utåtriktade museiverksamhet.



Bild 4:11a-c. Växter: Näckros (4:11b).

En näckros – bild 4:11b – från Botaniska trädgården i Uppsala får representera vad som på texten på sidan sägs finnas för besökaren att ta del av på museet. Men bilden knyts samtidigt till den forskningsverksamhet som enligt texten lett fram till museernas samlingar.

4.4 Kartor, diagram, logotyper etc.

Kartor, diagram och logotyper utgör 18 bilder (5%) av webbplatsens totala bildmaterial. Kartor återfinns på webbsidor med rubrikerna ”Vägbeskrivning” respektive ”Karta över Uppsala universitet”. Dessa sidor kan nås från många olika sidor. En serie diagram ger siffror om grundutbildning, forskarutbildning och ekonomi för närmast tidigare verksamhetsår.

4.5 Sammanfattning

Bilder på personer står för ungefär hälften av det totala antalet studerade bilder. Den andra hälften utgörs av byggnader, föremål, växter och djur samt kartor, diagram och logotyper etc. Vanligast bland icke-personskildrande bilder är foton av byggnader och föremål. Tyngdpunkten vid återgivning av byggnader ligger på dessa i egenskap av Campus – dvs. som utbildnings- och forskningsmiljöer vilket kanske inte är så förvånande med tanke på att en viktig dimension i valet att visa upp miljöerna genom byggnader kan tänkas vara att göra det lättare för besökare att hitta till de miljöer som byggnaderna representerar. Men ett antal byggnader (t.ex. Universitetshuset) används också som konkreta uttryck för universitetet som helhet och för att spegla värden som tradition (högtid) eller för att forma en miljö i största allmänhet (t.ex. Domkyrkan och Slottet) på sidor som vänder sig till alumner.

Bilderna på föremål refererar i första hand till forskning. De representerar ett avpersonifierat sätt att presentera det som framställs som universitetets profil- och högstatusområden inom forskningen.

5 Intensiv analys av personbilderna

Hälften av de 337 bilder som ingår på universitetets centrala webbplats utgörs av foton/teckningar på personer (170 bilder). Knappt hälften av personbilderna (80 av 337 – 47%) är enpersonsbilder (*individ*), vilket kan ses i ljuset av att ett syfte med beskrivningen kan tänkas vara att ange vem som har ansvar för olika delområden inom organisationen. Vanligast bland övriga personbilder är att verksamheter speglas genom kollektiv: folkmassor, mindre grupper och par. Fördelningen mellan bilder som föreställer en folkmassa (*vimmel*), en antalsmässigt mer begränsad *grupp* eller ett *par* är relativt jämn, med en svag övervikt för gruppbilder. Det ser vi i tabell 5:1 som innehåller en översikt över fördelningen av olika typer av personbilder. Dock förekommer också att verksamheter återges som pars pro toto (*detalj*) i form av en kroppsdel (29 bilder, 17%). Händer som håller i varandra eller en hand som griper om t.ex. en pipett står som typ för ett avpersonifierat sätt att skildra olika aktiviteter.

Tabell 5:1. Fördelningen av olika typer inom kategorin personbilder.

Typ av personbild	Antal bilder	Andel bilder %
Vimmel	18	11 %
Grupp	24	14 %
Par	19	11 %
Individ	80	47 %
Detalj	29	17 %
<i>Totalt</i>	<i>170</i>	<i>100 %</i>

5.1 Vimmelbilder

Totalt 18 bilder av 170 (11%) föreställer en folkmassa – ett vimmel av personer. Två huvudsakliga verksamheter speglas genom dessa bilder. Den första typen (6 bilder) beskriver *akademiska högtider* (doktorspromotion och professorsinstallation). Den andra typen (11 bilder) är relaterad till *studentliv*. En grupp studentlivsbilder (6 bilder) skildrar *traditioner* som kommit att förknippas med Uppsala som studentstad. En annan omgång sådana bilder avbildar mer allmänt studentliv i form av *studenter i utomhusmiljö* (5 bilder). En bild faller utanför vimmelbildernas två huvudteman. Den återfinns på en av de sidor som beskriver universitetets profilområden inom *forskningen*.

Tabell 5:2 ger en sammanfattning över de akademiska verksamheter som återges med vimmelbilder.

Tabell 5:2. Händelseteman för vimmelbilder.

Händelsetema	Antal
Akademisk högtid	6
Studentliv: tradition, utomhusmiljö	11
Forskning	1
<i>Totalt</i>	<i>18</i>

5.1.1 Verksamhet, roll och hierarkisk dimension

5.1.1.1 Akademisk högtid

Gemensamt för högtidsskildrande vimmelbilder (jfr tabell 5:2) är att de beskriver ceremonier där personer uppnår en ny akademisk status. Bild 5:1a är ett exempel på hur skildringen av akademiska högtider kan se ut. Bilden ingår på en sida som har rubriken "Promotion" och som beskriver vad promotionen innebär och hur den går till. I texten på sidan sägs promotionen vara en examensfest för dem som tagit doktorsexamen under året. Högtiden beskrivs som en ceremoni där de nya doktorerna får ta emot sina hederstecken: ring, diplom och hatt eller lagerkrans.



Bild 5:1a-c. Två vimmelbilder (5:1a och 5:1c) inom temat akademisk högtid.

För personer som är förtrogna med högtidens olika faser ger bilden (bild 5:1a) som sådan information om vilken situation som skildras. Kombinationen av färger (svart-vitt gentemot olika pasteller) ger utifrån situationsbunden kunskap antydningar om frackar och långklänningar, vilka i sin tur pekar på att både kvinnor och män ingår i den skildrade situationen. Deltagarna sitter i universitetets aula samt på podiet och i mitten står den vita pulpet som i promotionshögtiden går under benämningen Parnassen. För personer utan denna

kunskap kan motivet tolkas som en mer allmänt situationsskildrande bild speglade en akademisk högtid, vilken ges en mer specifik innebörd genom sidinnehållet.

Speglingsen av akademiska roller i högtidsbilderna framträder i förhållande till ett bredare kollektiv som finns närvarande. I bild 5:1a framträder den akademiska rollen i förhållande till en större grupp som fungerar som publik i den skildrade situationen, i bilden relaterat till skillnader t.ex. mellan personer på podium och nedanför podium.¹⁸ Denna publik kan relateras till informationen på sidan om övriga deltagare: anhöriga, inbjudna hedersgäster samt lärare och andra anställda. Inom-akademiska hierarkier (t.ex. professor, lärare, student) smälter samman med en skildrad akademisk roll i största allmänhet (nybliven doktor) och en situation som rollen förknippas med: promotion.

Dock finns också motiv som i bild 5:1c där genusdimensionen blir mer framträdande. De personer som kan urskiljas är män klädda i frack. Bilden skildrar en procession på väg in i universitetsaulan, vilken i sitt sidsammanhang kan kopplas samman med promotionen.

Denna bild ingår också på en annan sida under rubriken ”Professors-installation” (ej tripletten ovan). De roller och hierarkiska dimensioner som gäller för personerna i bilden går inte att fastställa med bilden som enda underlag. Emellertid ger sidsammanhanget en kontextuell ram som gör att männen i tåget kan associeras med rubriken på sidan och uppfattas som professorer som ska installeras. Texten på sidan beskriver hur ceremonin går till och vad rollen som professor innebär:

Installationen är det tillfälle då en professor, som den främste företrädaren för en forskningsdisciplin, intar sin lärostol.

Personerna – männen – är fotograferade delvis i sidled och med ryggtavlorna delvis vända mot kameran. De är i detta avseende integrerade i den verksamhet som skildras. Dessa manliga aktörer får här representera vad som beskrivs som den främsta positionen i förhållande till forskning kopplat till universitetet. De knyts genom sidtextens inramning och även adjektivets maskulina form¹⁹ samman med att vara man och som sådan i positionen som professor med att vara ”den främste företrädaren för en forskningsdisciplin”.

¹⁸ För personer med situationskännedom är det ett faktum att de nya doktorerna inte bara sitter på podiet.

¹⁹ Adjektivets maskulina form, ”främste”, kan enbart användas om män. Den könsneutrala böjningsformen ”främsta” är den som numera rekommenderas i handböcker om jämställt språk. Se exempelvis *Jämställt språk. En handbok i att skriva och tala jämställt* av Karin Milles (Småskrift utarbetad av Språkrådet 5, 2008) eller *Språkkriktighetsboken*, (Skrifter utgivna av Svenska språknämnden 93, 2005).

5.1.1.2 Studentliv

Hälften av de vimmelbilder som skildrar studentliv handlar om traditioner och är hämtade från Valborgsfirandet utanför Carolinabacken – en vy som kommit att bli associerad med Uppsala som klassisk studentstad. Dessa bilder av traditionsbemängda Valborgsmiljöer ingår på sidor som beskriver historik och traditioner vid Uppsala universitet och på de delar av webbplatsen som riktar sig till alumner. Ibland är bilderna – se bild 5:2 – fotograferade så att det går att urskilja enskilda ansikten på de personer som befinner sig i den främre delen av bilden. Ibland befinner sig hela gruppen av människor på så långt avstånd att enskilda individer inte går att uppfatta.

I den återgivna Valborgsbilden (bild 5:2) finns personer i olika åldrar. En del håller studentmössor i händerna som de viftar med. Andra viftar utan mössor. Att det rör sig om en händelse där olika personer – studenter och icke studenter (utan mössor), unga och gamla, kvinnor och män – deltar och att det rör sig om en situation skildrad som brett förankrad i stadens kultur- och traditionsliv är tämligen klart.



Bild 5:2. Vimmelbild som visar Valborgsfirande.

För den läsare som är införstådd med vad festligheterna innebär kan slutsatser dras om vid vilket klockslag bilden är tagen.²⁰ För den läsare som saknar denna kunskap rör det sig om en mer allmänt situationsskildrande bild, vilken i sammanhanget på sidan kan kopplas till rubriken tradition. Genusaspekten är nedtonad. Den akademiska roll som framträder är knuten till att vara student (personer med studentmössa). Också andra personer (utan studentmössa) är dock som sagt med när studenterna firar våren (viftar med studentmössor).²¹ Någon uttalad inom-akademisk hierarkisk dimension framträder inte i denna typ av bilder. Det framgår inte vem som är lärare, forskare eller student. Däremot finns

²⁰ Det är en tradition att rektor viftar med sin studentmössa kl. 15 från balkongen vid Carolina Rediviva – universitetsbiblioteket.

²¹ För personer med situationskännedom är det ett faktum att även personer utan studentmössor kan vara studenter.

det en antydning om en skillnad mellan personer med en akademisk tillhörighet (studentmössor) och de som inte har en sådan (utan studentmössor).

Vad gäller de studentlivsbilder (5) som återger *studenter i utomhusmiljö* kan de illustreras med bild 5:3 som föreställer personer sittande i olika grupper på en grön gräsmatta. Av rubriken på sidan till bilden framgår att bilden ingår på en sida som har rubriken ”Utbildningsmässor och gymnasieskolor”. Sidan beskriver den verksamhet som ordnas för att rekrytera nya studenter, varför personerna på bilden kan tolkas utifrån rollen som blivande universitetsstudenter. Bilden återger en av universitetets byggnader i Uppsala, ”Lärarhögskolan”, där utbildning ges.²² Samma byggnad återfinns på andra bilder som beskriver universitetets Campus. Bilden kan utifrån denna omständighet sägas representera en utbildningsmessa i Uppsala snarare än en rekryteringsresa till någon annan ort.

Personerna på bilden skildras som kollektiv (blivande studenter) utan individualiserande akademiska roller och inbördes åtskilda hierarkiska dimensioner. De sitter i klungor på gräsmattan och lapar sol under en klarblå himmel. Denna verksamhet kan inte entydigt associeras med texten på sidan (jfr ovan), vilket får personerna (studenterna) att fungera som ett slags statister där uppgiften i första hand är att levandegöra en situation (utbildningsmessa).



Bild 5:3. Vimmelbild med blivande studenter på gräsmatta.

5.1.1.3 *Forskning*

En bild (5:4) faller utanför vimmelbildernas två huvudteman med högtider och studentliv. Denna bild återfinns på en av de sidor som beskriver universitetets profilområden inom forskningen under rubriken ”Välfärd och hälsa”. Bilden som återger ett vimmel av människor är fotograferad utan skärpa där individuella relationer mellan personerna på bilden inte går att uppfatta.

²² Denna byggnad används inte längre för undervisning inom universitetet.



Bild 5:4. Vimmelbild som illustrerar ett forskningsområde.

Bilden uppträder som illustration till vad forskningsområdet välfärd och hälsa innefattar – dess studieobjekt. Den kan i det avseendet sägas variera ett avpersonifierat sätt att skildra forskning som tidigare noterats i bilder knutna till föremål, växter etc. (jfr avsnitt 4.2 och 4.3). På sidan utvecklas detta genom en beskrivning av att området gäller tillväxt- och välfärdsfrågor.

5.1.2 Sammanfattning

Två huvudsakliga verksamheter skildras i de vimmelbilder som uppträder på webbplatsen: *akademiska högtider* och *studentliv (traditioner och studenter i utomhusmiljöer)*. Vad gäller det första temat rör det sig om högtider knutna till ceremonier sammanhörande med de yttre ramarna för att bedriva forskning och att göra akademisk karriär: att bli doktor och att bli professor. Hierarkiska dimensioner är i flera fall nedtonade. Men för den högsta graden (professur) gäller att den skildras med enbart män som bärare av denna roll.

För studentlivsbilderna gäller att det är situationer mer än individualiserade relationer som står i fokus. I traditionsbilderna handlar det om att olika personer är med när studenter firar våren (viftar med studentmössor). De akademiska roller som lyfts fram är knutna till att vara student med inom-akademiska hierarkier och genusaspekter nedtonade. I utomhusbilderna handlar det om studenter som sitter ute och lapar sol utan skillnader i hierarkisk dimension. De uppträder som statister där bildinnehållet beskriver något annat än vad sidtexten handlar om.

5.2 Gruppbilder

Som *gruppbilder* betecknas i undersökningen bilder med ett räkningsbart antal personer som är större än två. I kategorin (24 bilder av 170, 14 %) ryms å ena sidan bilder av grupper som kan sägas vara ”tekniskt konstruerade”, dvs. det framgår att grupperna är utklippta ur ett större sammanhang vid fotograferingsögonblicket eller vid bildredigeringen (3 bilder). Å andra sidan finns grupper där individer mer tydligt interagerar med varandra inom ramen för en situations-

relaterad aktivitet (21 bilder). Denna situationsbundna aktivitet faller huvudsakligen inom ramen för fyra akademiska verksamheter: forskning, undervisning, tredje uppgiften och studentliv.

Tabell 5:3 beskriver hur gruppbilderna fördelas över olika händelseteman.

Tabell 5:3. Händelseteman för gruppbilder.

Händelsetema	Antal
Akademisk högtid: färdig doktor, forskarutbildning, konsert	4
Forskning	6
Undervisning	5
Tredje uppgiften: barn som tittar på föremål	2
Studentliv: studenter i utomhusmiljöer	7
<i>Totalt</i>	<i>24</i>

5.2.1 Verksamhet, roll och hierarkisk dimension

5.2.1.1 Akademisk högtid

Bild 5:5b representerar grupper som är *tekniskt konstruerade*. Fotot ligger i mitten i en sekvens om totalt tre bilder (övriga 2 är individbilder). Bilden är hämtad från en sida med rubriken "Doktorand". Bilden återger nypromoverade doktorer med lagerkransar och hattar på huvudena (akademisk högtid). Också övriga två tekniskt konstruerade grupper är på temat akademisk högtid relaterat till färdig doktor. Det som lyfts fram är en akademisk roll snarare än ett individualiserat samspel mellan personerna på bilderna. Några skillnader i hierarki mellan personerna går inte att urskilja, även om det kan noteras att den enda person som tittar ut ur bilden – och därmed är mindre integrerad i den skildrade verksamheten – är en kvinna.

Paralleller kan dras med vimmelbilderna. Skillnaden ligger i att vimmelbilderna betonar det situationella sammanhanget medan de tekniskt konstruerade gruppbilderna tydligare lyfter fram en personlig dimension. Individer ingår i ett kollektiv utifrån en roll de har eller nyss har fått (doktorsgrad). I bild 5:5b kommer detta till uttryck genom att bilden uppträder som illustration till vad forskarutbildningen och arbetet som doktorand mynnar ut i med lagerkransar och doktorshattar som yttre attribut på rollen som (nybliven) doktor. Bilden inramas dessutom av två individbilder som ytterligare förstärker denna tolkning.



Bild 5:5a–c. Gruppbild (5:5b): Nypromoverade doktorer.

Såväl kvinnor som män är med på bilden. Med bilden som enda underlag kan man utläsa att personerna är festklädda. För de läsare som har kunskap om promoveringshögtiden kan bilden med det som syns av kläder och andra attribut antyda att kvinnorna bär långklänning och männen frack.²³ För andra betraktare denoterar bilden snarare mer generellt en grupp av nybakade doktorer (jfr kransar och hattar) eller festklädda personer i största allmänhet där alla utom en individ – en kvinna – riktar blickarna mot något snett utåt vänster i bild.

En gruppbild (bild 5:6) beskriver mindre tydligt än övriga högtidsbilder en viss typ av akademisk högtid (promovering, professorsinstallation etc.). Bilden återger en grupp av musiker (både kvinnor och män) avbildade framifrån i en konsertsituation (högtid). Svart klädsel på musikerna och lokal (universitetsaulan) kan knytas till en ett sådant sammanhang. Någon hierarkisk dimension går inte att urskilja i gruppen. Vad för slags situation som orkestern uppträder i går inte entydigt att avgöra med bilden eller sidan som enda underlag. Av andra bilder rörande akademiska högtider går det dock att sluta sig till att bilden inte återger promovering eller professorsinstallation.²⁴ Av de fyra bilder inom temat akademisk högtid är denna den enda som visar en interaktionsburen grupp.



Bild 5:6. Gruppbild av musiker.

²³ Möjligen kan bilden också associeras med den allmänna fotografering av promoverade doktorer som anordnas efter högtiden i aulan där huvuddelen av gruppens blickar riktas mot en fotograf.

²⁴ Musikerna sitter här på podiet i universitetsaulan, vilket de inte gör under promotions- och installationshögtider.

5.2.1.2 *Forskning*

De gruppbilder som illustrerar temat *forskning* visar interaktionsburna grupper (jfr t.ex. bild 5:7b–5:7c).



Bild 5:7a–c. Gruppbilder (5:7b–c) inom temat forskning.

Bilderna 5:7b–5:7c ingår på en sida som handlar om bioteknik – ett av universitetets profilområden vad gäller forskning. Bilderna återfinns under rubriken ”Historik” i anslutning till presentationen av forskningsområdet. Den omgivande texten lyder: ”De stora framstegen inom dagens forskning hade inte varit möjliga utan de metoder som utvecklades av biokemisterna i Uppsala i mitten av förra seklet. Uppsala har en lång tradition av världsledande forskning inom biokemi”. Båda bilderna får med denna inramning en innebörd knuten till forskningsrelaterade situationer.

I den första bilden (bild 5:7b) rör det sig om någon typ av undersöknings-situation där tre personer samspelar: två aktörer som undersöker en tredje person, varav den undersökta individen enbart delvis syns i bild. Två av personerna, en kvinna och en man, har vita rockar och stetoskop, varför de kan uppfattas som läkare. Kvinnan använder sitt stetoskop på den tredje personens bara rygg som därför kan uppfattas som patient. Dessa olika attribut gör sammantaget att bilden denoterar en läkarkonsultation. Läkarna syns framifrån, men de har blickarna riktade mot den aktivitet som pågår. Om patienten är kvinna eller man framgår inte av bilden.

I den andra bilden (bild 5:7c) rör det sig om ett samspel mellan tre personer som synbart ingår i situationen. En person står och två sitter. Alla har huvudena riktade åt samma håll som om de tittar på samma objekt (syns ej i bilden), vilket får sammanhanget att framstå som någon typ av föredragning. Två personer har hårtofs, vilket kan tala för att de är kvinnor. Den tredje personen har kort hår och är vänd med ryggen mot kameran. Om det är en kvinna eller man går inte att avgöra. Samtliga personer i bild har vita rockar, men kopplingen till en läkarkonsultation kan inte göras, eftersom inte någon person uppträder i en patientroll. Vad för slags genomgång det rör sig om är svårt att avgöra med bilden som enda underlag. Personen som står upp representeras inte i någon tydlig lärarroll. Sidsammanhanget gör att situationen konstrueras som forskningsrelaterad.

Bilderna i sitt samspel med den inramande texten på sidan (jfr ovan) och i kombination med den vänstra interiörbilden från Anatomiska teatern i Uppsala och dess dissektionsbord (från 1600-talet) kan (från vänster till höger) läsas som att denna ålderdomliga läkarvetenskap har ersatts av den i mitten genom forskningens framsteg. Team av forskare (bioteknik) som fortlöpande löser vetenskapliga problem gör att läkarvetenskapen går framåt. Såväl kvinnor och män finns med i denna utveckling. Teamets roll återkommer i fem av de sex *forskningsrelaterade* gruppbilder²⁵ som återger en interaktionsburen aktivitet, jfr tabell 5:3. För samtliga dessa fem bilder gäller att såväl kvinnor som män ingår som aktörer.

5.2.1.2 *Undervisning*

Teamet som tema återkommer också i situationer som återger *lärande (undervisning/fortbildning)* av något slag (5 bilder). Individer (både kvinnor och män) som samarbetar eller som ingår i en grupp som lär sig något av någon är här varianter på hur interaktionen kan se ut. Vad som är påfallande i de bilder som skildrar ett lärande (undervisning/fortbildning) är dock att i den mån en person framträder som individ i förhållande till gruppen i övrigt rör det sig i alla fallen om män. Utmärkande för dessa bilder (3) är att mannen i förhållande till de övriga personerna i kollektivet har en akademisk roll som representerar en i sammanhanget överordnad hierarkisk dimension.

Bild 5:8e ingår i ett collage på den del av webbplatsen som vänder sig till alumner. Bilden är publicerad på en sida som informerar om det sekretariat för kompetensutveckling som vänder sig till yrkesverksamma personer. Den kunskap som finns att ta del av beskrivs på sidan på följande sätt: ”Våra kurser redogör för aktuell forskning inom ett eller flera vetenskapsområden. Karaktäristiskt för denna utbildningsform är att experter och erfarna yrkesutövare, vid ett och samma tillfälle, presenterar och ger verktyg för ett områdes utveckling och tillämpning.”

²⁵ Resterande forskningsrelaterade gruppbild: se bild 5:12a.

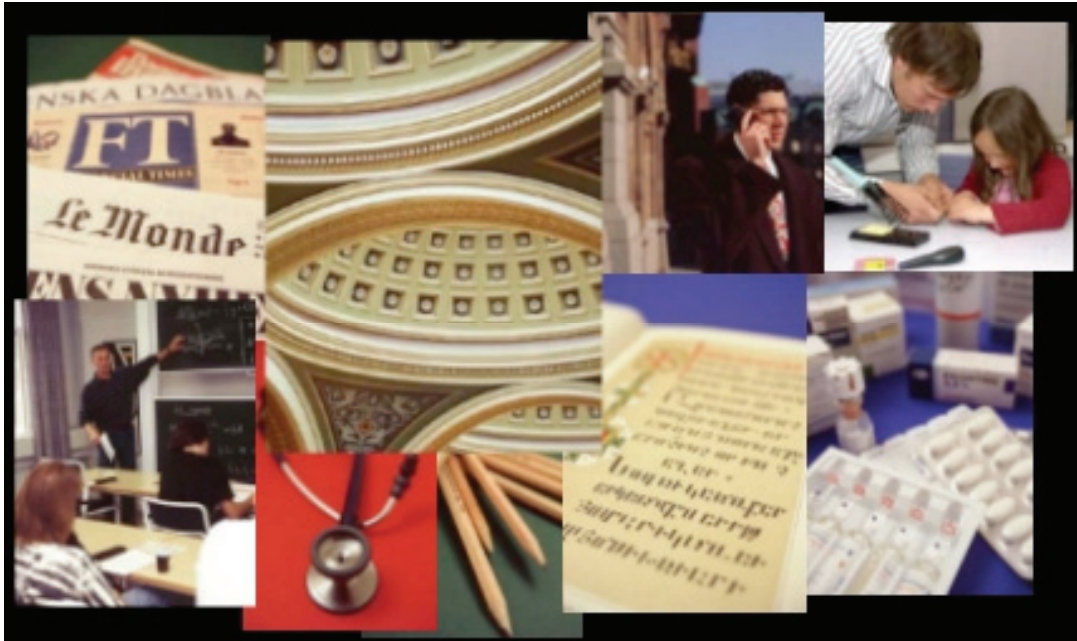


Bild 5:8a–i. Collage med bl.a. gruppbild (5:8e) med en man som undervisar.

Bilden föreställer en man som pekar på en grön-svart tavla. Han har ryggen vänd mot tavlan och vänder sig mot en grupp av personer – en typ av interaktion som brukar associeras med en undervisningssituation. Med bilden som ensamt underlag går det inte att avgöra vilka personer som tar del av den undervisning/kunskapsförmedling som ges. Med den text som står på sidan konstrueras personerna i bilden som en undervisande man i rollen som akademisk expert/alumnexpert och gruppen av yrkesverksamma alumner – både män och kvinnor – som tar del av hans expertkunskap. Tydliga skillnader i hierarki konstrueras här alltså genom samspelet mellan text och bild mellan personer som givare (man) och mottagare (alumner: män och kvinnor) av expertkunskap.

5.2.1.3 Tredje uppgiften

Temat – verksamheten – tredje uppgiften representeras av två bilder. Båda bilderna ingår i en sekvens om totalt tre foton (bild 5:9b–c) där också en parbild ingår. Sekvensen ligger på en sida som har rubriken ”Om forskning för skolor”. Underrubriken är ”Om forskning inom Uppsala universitet för lärare eller elever i ungdomsskolan”. Dessa rubriker följs av en lista över vad universitetet kan erbjuda i denna fråga. Listan inleds med en länk till museer och följs sedan av länkar rörande medicin och farmaci respektive naturvetenskap och teknik samt därefter av ytterligare länkar.



Bild 5:9a–c. Gruppbilder (5:9b–c) av barn som tittar på föremål.

Motiven i bildsekvensen anknyter tematiskt till punkterna överst på listan, dvs. till forskning för skolan. Mittenbilden kan associeras till en museisituation. En grupp om tre barn går att urskilja som tittar på några skelett. Barnen är fotograferade i sidled med ansiktena riktade mot skeletten bakom ett lågt staket av den typ som brukar förekomma på museer. Två av barnen går tydligt att se. De är båda flickor. Ett tredje barn syns bara delvis och det framgår inte helt om det är en flicka eller pojke. Den högra bilden återger en flicka synbart. I bakgrunden skymtar ett barn och i förgrunden syns delar av en nacke och en skärm på en huvudbonad tillhörande vad som i sitt sammanhang kan uppfattas som ytterligare två barn. Ytterligare barn skymtar i en reflex som skapas av en spegel från ett av föremålen på bilden.

I båda bilderna rör det sig om flickor som är de som synbart ingår i grupperna av barn som tar del av universitetets kunskap (gäller även parbilden). Personer i rollen som förmedlare av kunskap syns inte på någon av de båda gruppbilderna. Med angivelsen högst på sidan i rubriken ”Om forskning inom Uppsala universitet för lärare eller elever i ungdomsskolan” uppträder universitetet som allmän kunskapsförmedlare. I sitt bildsammanhang med parbilden längst till vänster kan dock också den läsningen göras att kunskapsförmedlingen samspelar med den rollstruktur som där framträder mellan en man och ett barn. Barnen konstrueras på sidan som skolbarn tillhörande ungdomsskolan (jfr de citerade rubrikerna).

5.2.1.4 Studentliv

Studentliv är temat för sju gruppbilder. I alla fallen rör det sig om *studenter i utomhusmiljöer*. En omgång bilder (3) återfinns på sidor inriktade mot att skildra verksamheter som riktas till studenter – information om hur det är att studera vid Uppsala universitet, internationella kurser, nationsverksamhet etc. Personerna på bilden blir i detta fall en *illustration* på den målgrupp som en omskriven verksamhet riktas mot.

Bild 5:10 är exempel på utomhusbilder av denna typ. Bilden ingår på en sida som beskriver vad nationer är och vad de representerar för typ av tjänster i förhållande till universitetet. Bilden ligger under en inledande rubrik: "Nation" och följs av en text som beskriver vad nationer är, deras historiska förutsättningar, vad som innefattas i begreppet "nationsobligatorium" och vilka studiesociala aktiviteter nationerna som grupp tillhandahåller.

Personerna på bild utgörs av en grupp om fem personer: tre kvinnor och två män.²⁶ För den läsare som är förtrogen med Uppsala-miljöer kan slutsatsen dras att det är delar av fasaden till en av nationernas s.k. nationshus, "Västgöta nation", som syns i bakgrunden. Framför denna byggnad anas ett lägre tak och ett grönt buskage.

För personer utan situationsbunden kunskap rör det sig möjligen om en grupp av personer i någon typ av lummig stadsmiljö. Åldern kan tillsammans med sidinnehållet antyda att det rör sig om studenter. Det är inget i bilden som uttryckligen berättar att det rör sig om personer i denna akademiska roll och vad de ägnar sig åt för aktivitet. Personerna ser ut att röra sig från vänster till höger i bild från läsaren räknat. Utifrån denna rörelse befinner sig kvinnorna bakom männen. En av kvinnorna är delvis skymd. Alla personer utom en har blickarna riktade mot annat än kamera och publik. Mannen längst till höger tittar in i kameran och mot publiken, och kan därmed sägas vara mindre integrerad i verksamheten. Den andra mannen har en ryggsäck och tittar något neråt. Vad gruppen ägnar sig åt går som sagt inte att dra någon slutsats om. Bilden har karaktären av en allmän promenadbild där det är svårt att urskilja någon hierarkisk dimension mellan aktörerna. Leenden hos några av personerna förmedlar en gemytlig atmosfär i den rörelse som framträder.



Bild 5:10. Gruppbild: Studenter framför nationshus.

²⁶ Samma personer finns i en databas som finns som Internt material på universitetets centrala webbplats under rubriken "Ladda hem till din dator". Dessa personer är fotograferade i olika Uppsalamiljöer.

En andra typ av studentbilder framställer dessa som aktörer vilka får befolka och *levandegöra en klassisk universitetsmiljö* (3 bilder). Studenter på dessa bilder fungerar närmast som ett slags *statister*. Vi har tidigare sett prov på detta slags skildring i bild 5:3 knuten till vimmelbilder (jfr avsnitt 5.1).

Bild 5:11 är tagen på avstånd. I dess främre del sitter en grupp av både män och kvinnor (6 personer) som åldersmässigt kan uppfattas som studenter. Inget i bilden för övrigt ger dock besked om detta. Personerna sitter på en gräsmatta framför Universitetshuset. På trappan till Universitetshuset anas ytterligare personer. Dessa är fotograferade på så långt avstånd att det inte går att se om det är kvinnor eller män. Bilden ingår på en sida som har rubriken ”Universitetsparken”. Texten på sidan beskriver Universitetsparken historiskt samt sevärdheter som finns i parken.



Bild 5:11. Gruppbild: Personer på gräsmatta i universitetsparken.

Någon text knuten till personerna på bilden finns inte, varför deras roll och typ av aktivitet är oklar. De framstår som ett slags *statister* vars roll i kombination med textsidan är att belysa att parken är skön att vistas – en aspekt som inte sidan uttryckligen berör.

Den sista typen av bilder som visar studenter i utomhusmiljö är hämtad från en sida som speglar universitets *historia* (1 bild). Sidan har rubriken ”Rundvandring” och följs av en sekvens om tre bilder, varav bilden längst till höger (bild 5:12c) beskriver en grupp av personer som kan uppfattas som studenter i utomhusmiljö. Under bilden finns en serie länkar till sidor som behandlar olika ämnen knutna till universitetets historik.

Det som gör att gruppen av personer på bilden kan uppfattas som studenter är att de bär studentmössor. Personernas klädsel och att bilden är i svart-vitt gör att bilden förefaller vara tagen på sent 1800-tal eller tidigt 1900-tal då i stort sett enbart manliga studenter fanns vid universitetet.²⁷ Såväl kvinnor som män finns på bilden, men enbart männen har studentmössor. Inte heller på denna bild går det att urskilja någon annan tydlig aktivitet än ett umgänge i största allmänhet.

²⁷ Efter kungligt beslut i början av 1870-talet blev det möjligt för kvinnor att studera vid universitet (<http://www.uu.se/node135>).

Mössor respektive hattar (jfr ovan) antyder här dock olika roller som personerna på bilden har (student – icke-student), vilket på denna tid också tydligt antyder skillnader knutna till en hierarkisk dimension mellan olika individer – mellan kvinnor och män.



Bild 5:12a–c. Gruppbilder av doktorer (5:12a) och studenter (5:12c) vid universitetet i svunnen tid.

Bilden samspelar i sekvensen med en vimmelbild som skildrar Valborgsfirande i svunnen tid (bild 5:12b) och en grupp av män i frackar och höga hattar (bild 5:12a) som kan uppfattas som doktorshattar. Sekvensen som helhet kan läsas som en serie av olika universitetsrelaterade situationer: forskning (vetenskapliga diskussioner/disputationer med män som deltagare), traditioner (studentliv) och övrigt umgänge (med både kvinnor och män) – teman som finns i textlänkarna till andra webbsidor under bildserien.

5.2.2 Sammanfattning

Genomgången ovan har pekat på att undersökningens gruppbilder sönderfaller i interaktionsburna och tekniskt konstruerade grupper. Fyra huvudsakliga verksamheter kan urskiljas i de interaktionsburna gruppbilderna. För det första framträder *forskningsanknutna* bilder. För det andra förekommer bilder som är relaterade till *undervisning/lärande*. För det tredje märks grupper inom ramen för den *tredje uppgiften* vilka utgörs av barn (skolelever) som tar del av kunskap. En fjärde omgång bilder skildrar *studentliv* där grupper av studenter återges i olika utomhusmiljöer.

Olika genusmönster framträder inom dessa fyra akademiska verksamheter. Forskning framställs som en verksamhet som bärs upp av både kvinnor och män. Team av forskare arbetar med att lösa olika forskningsproblem. Dessa team rymmer inte någon tydlig akademisk över- och underordning i förhållande till genus. Detsamma gäller i vissa fall bilder knutna till undervisning och lärande. Men här framträder också bilder där män uppträder som förmedlare (givare) av auktoritet och kunskap. En liknande typ av hierarkisk rollstruktur uppträder i de bilder som skildrar universitetets tredje uppgift (forsknings-

information) med barn (flickor) som mottagare av kunskap samt bilderna på sidor som riktar sig till alumner. Män förmedlar kunskap och uppträder som bärare av auktoritet i förhållande till grupper av lyssnare.

Studenter figurerar som grupper på flera bilder. De knyts till socialt umgänge i största allmänhet. För den bild som skildrar en svunnen tid finns en hierarkisk skillnad mellan män och kvinnor som studenter och ej studenter. I bilderna som skildrar studenter i nutid däremot är sådana skillnader inte synliga. Grupper av studenter uppträder samlat som statister (t.ex. sittande på en gräsmatta) där en funktion för bilderna tycks vara att levandegöra en universitetsmiljö.

5.3 Parbilder

Totalt 19 av de 170 personbilderna i materialet utgörs av *parbilder* (11 %). Som par har vi klassificerat dels konstellationer där två aktörer uppträder utan att andra personer är synligt närvarande, dels bilder där två personer konstrueras som en enhet i förhållande till en mer svagt antydd större grupp som formar en bakgrundsmiljö. I det första fallet handlar det om interaktionsburna bilder, i det senare om tekniskt konstruerade. Det rör sig alltså om paralleller till vad som iakttagits för grupper som antingen framträder som interaktionsburna eller tekniskt konstruerade.

Bild 5:13 kan beskrivas som interaktionsburen. Bilden ingår på en sida som ger information om beställning av video från promotionshögtiden och återger den del av ceremonin där själva promoveringen sker.



Bild 5:13. Parbild där man promoverar kvinna.

Exempel på tekniskt konstruerade par är bild 5:14. Bilden ingår på en sida med rubriken ”Att läsa i Uppsala”. Sidan inleds med en fetstilt ingress som meddelar att den undervisning som ges bygger på det allra senaste inom forskningen, varför bilden kan sägas denotera studenter i en undervisningssituation. I förgrunden syns en kvinna och en man och i bakgrunden (suddigt) flera andra personer, samtliga i profil, på ett sätt som kan associeras med en typisk föreläs-

ningssituation. I förgrunden, allra längst till vänster på bilden, finns också en suddig profil av en kvinna som är svår att urskilja.



Bild 5:14. Parbild: Kvinna och man i undervisningssituation.

En sammanställning av hur parbilderna fördelar sig över olika parkonstellationer redovisas i tabell 5:4. Ungefär hälften av bilderna är bilder med *blandade par* där personerna utgörs av en kvinna/flicka och en man (9 bilder). Utöver blandade par finns också *enkönade par* (manliga resp. kvinnliga) och några bilder som *inte kan klassificeras beträffande genus* (3 bilder).

Tabell 5:4. Händelseteman för parbilder.

Händelsetema	Antal parbilder av respektive typ				Totalt
	Kvinna & man	Kvinnor	Män	Ej klassificerbar	
Akademisk högtid	1	–	–	–	1
Forskning	–	–	2	1	3
Undervisning: studenter	2	–	1	–	3
Tredje uppgiften	3	–	–	–	3
Studentliv	1	–	2	2	5
Service	2	2	–	–	4
<i>Totalt</i>	<i>9</i>	<i>2</i>	<i>5</i>	<i>3</i>	<i>19</i>

Olika verksamheter speglas inom ramen för de olika partyperna. Mönstret för flertalet blandade bilder är att paret utgörs av en *man i en professionell roll som interagerar med kvinna/flicka* och där interaktionen spänner över verksamheter knutna till *akademisk högtid, undervisning/tredje uppgiften* och *service*. Inom gruppen av blandade par ingår vidare bilder av den typ som representeras av bild 5:14, vilken återger en undervisningssituation.²⁸ Manliga parbilder är på temat *forskning, undervisning* och *studentliv* (5 bilder). Den enda kvinnliga parbild

²⁸ I bild 5:14 rör det sig om ett par som uppträder som mottagare av undervisning. Detta tema upprepas i ytterligare en bild.

som förekommer varierar det tema knutet till ett *lärande* som vi tidigare sett bland gruppbilderna där ett team löser en uppgift av något slag (här relaterat till service; samma bild förekommer 2 gånger).

5.3.1 Verksamhet, roll och hierarkisk dimension

5.3.1.1 *Akademisk högtid*

Inom händelsetemat akademisk högtid finns enbart en bild (tabell 5:4), vilken återger en man och en kvinna (bild 5:13).

Parbild med kvinna och man

I bild 5:13 återges hur en man promoverar en kvinna. För den läsare som är förtrogen med promoveringen är det tydligt att det är en manlig promotor som promoverar en kvinna. Han står på den s.k. "Parnassen", en pulpet, och hon befinner sig nedanför denna, vilket på bilden skapar en höjdskillnad som förstärker skillnaderna i hierarki mellan de båda personerna. Pulpeten ingår i uppsättningen av inventarier som ingår i promoveringshögtiden (jfr kommentar till bild 5:1a). För den läsare som saknar kunskap om promoveringshögtiden rör det sig om en bild där en man med doktorshatt sätter en doktorshatt på en kvinnas huvud. Bilden faller in i mönstret för flertalet bilder av blandade par där paret utgörs av en *man i en professionell roll som interagerar med kvinna/flicka*. Mannen kan sägas utföra någon form av professionell tjänst där kvinnan/flickan agerar mottagare och där hon i detta avseende innehar en mindre framskjuten hierarkisk/professionell position. Innehållet i denna tjänst varierar dock.

5.3.1.2 *Forskning*

Händelsetemat forskning illustreras med tre parbilder: två parbilder med män och en bild som inte kan klassificeras beträffande genus (tabell 5:4).

Parbilder med män

Parbilder med män inom kategorin *forskning* illustreras av bild 5:15a. Två män i vita labbrockar befinner sig i en laborationsmiljö. De står framför en bänk och på bänken kan man urskilja olika kolvar och andra föremål. Den hitersta mannen är fotograferad från sidan snett bakifrån och den andre framifrån. Båda männen tittar diagonalt framför sig på något som inte kan utläsas ur bilden. Bilden återfinns på en sida med rubriken "Bioteknik" som ingår i de sidor som presenterar universitetets profilområden. Sidsammanhanget som beskriver inriktningen inom bioteknisk forskning gör att bilden innehåller kan tolkas som en

forskningsituation. Några skillnader som kan bindas till en hierarkisk dimension kan här inte iakttas. Personerna är inbegripna i ett samarbete som förefaller fritt från hierarkiska aspekter.

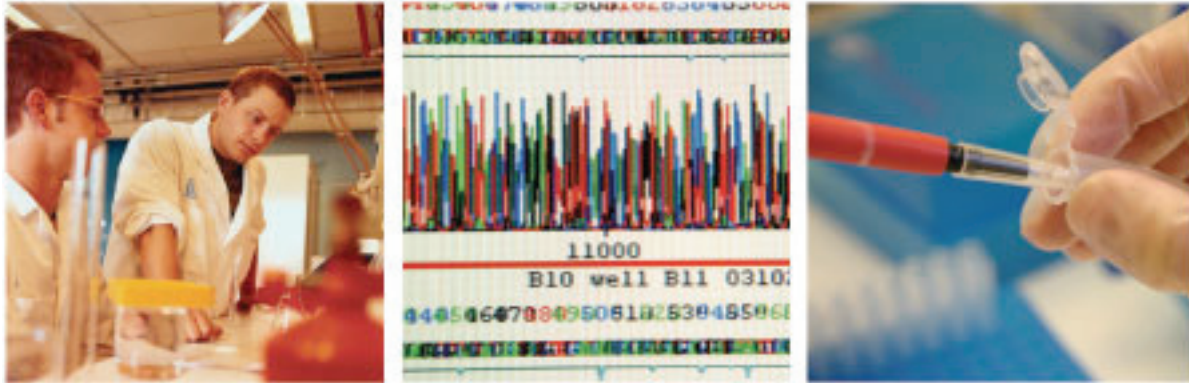


Bild 5:15a–c. Parbild: Män i labbmiljö.

Bild 5:15a ingår i en sekvens om tre bilder där övriga presenterar forskning på ett mer avpersonifierat sätt genom föremål (5:15b, jfr avsnitt 4.2) och en hand i plasthandske (5:15c, detalj av individ, jfr avsnitt 5.5) som håller i en droppkopp i vilken en pipett har förts in. Med en läsning av bilderna i sitt bildsammanhang (från vänster till höger) kan dessa motiv knytas till den forskningssituation som skildras i bilden längst till vänster. Den mittersta bilden föreställer en graf, vilken i kontexten kan tolkas som ett labbresultat. Bilden längst till höger kan uppfattas som en mer detaljerad skildring av den labbsituation som introducerats i bilden längst till vänster där två manliga forskare interagerar inbördes.

Parbild som inte kan klassificeras beträffande genus

Vid ett fåtal parbilder är det svårt att avgöra om det är kvinnor eller män på bilden. I ett fall rör det sig om en bild från de sidor som beskriver universitetets profilområden inom *forskning*. Bilden – 5:16b – föreställer två personer i skyddsoveraller som sitter i en miljö med datorskärm och andra apparater. En av personerna är fotograferad snett framifrån och går att utläsa som en man. Den andra personen syns bara som profil och det går inte att avgöra om det rör sig om en man eller en kvinna. Båda personerna tittar snett neråt mot vad som förefaller vara ett papper (delvis skymt i bilden). Bilden ligger i mitten i en sekvens om tre fotografier och samspelar med de övriga två bilderna.



Bild 5:16a–c. Parbild (5:16b): Två personer i skyddsoveraller illustrerar temat forskning.

Den vänstra bilden (individbild) föreställer en man som arbetar vid ett mikroskop. Den högra (bild på föremål) återger tabletter och mediciner, vilka med en läsning från vänster till höger kan uppfattas som resultatet av den forskning som beskrivs i de båda andra bilderna. Bilden på mannen längst till vänster gör att forskningen i denna bildsekvens kan läsas som en manlig aktivitet. Det är alltså fråga om samma typ av bildserie i bild 5:16a–c som i bild 5:15a–c, i den meningen att båda bildtripletterna bidrar till att forskning framstår som en manligt konnoterad verksamhet.

5.3.1.3 Undervisning/Tredje uppgiften

Parbilder inom händelsetemat *undervisning* utgörs av tre bilder med studenter som är mottagare av undervisning: två bilder med blandade par och en bild med två män. Temat *tredje uppgiften* illustreras med en bild av en man och en skolflicka, vilken återges tre gånger på olika sidor (se tabell 5:4).

Parbilder med kvinna och man

Bland parbilderna finns det två bilder som visar en kvinna och en man som mottagare av undervisning, se bild 5:14 ovan. I dessa bilder finns ingen hierarkisk dimension. En hierarkisk dimension kan däremot iakttas på en bild inom tredje uppgiften. Liksom för andra parbilder rör det sig här om ett motiv som föreställer en *man i professionell roll som interagerar med kvinna/flicka*. I det här fallet gäller interaktionen en man som samspelar med ett barn. Bilden ingår tillsammans med totalt 16 små bilder på en sida med rubriken forskning som presenterar universitetets olika profilområden (jfr rapportens framsida). Mannen står böjd och flickan sitter vid ett bord och framför dem ligger några föremål. Exakt i vilken roll personerna uppträder är svårt att avgöra med bilden som enda underlag. I förhållande till sidkontexten med bilden som en konkretisering av forskningsområdet utbildningsvetenskap är det dock rimligt att uppfatta honom som lärare i samspel med flickan i rollen som skolelev.

Samma bild återkommer på ytterligare två sidor i ett collage respektive i en serie om tre bilder (se ovan bild 5:8d samt 5:9a) på sidor riktade till alumner respektive på sidor om verksamhet som erbjuds skolorna inom ramen för den tredje uppgiften.



Bild 5:17. Parbild: Man som undervisar flicka.

Parbild med män

En parbild visar två män som mottagare i en undervisningssituation. Bild 5:18 är tagen inomhus och föreställer ett större antal personer som sitter vid ett långt bord. I förgrunden syns två yngre män. Båda tittar leende mot kamera och publik. Båda männen håller i pennor som de riktar mot block. Bilden ingår på en sida som har rubriken "Collegeutbildning" och beskriver olika typer av förberedande utbildningar som finns på universitetet, varför personerna på bilden kan uppfattas som hörande till någon av dessa utbildningar. Med denna tolkningsram kan bilden uppfattas som hämtad från en föreläsningssituation och personerna sägas denotera collegestudenter.



Bild 5:18. Parbild: Manliga collegestudenter.

Att männen håller i pennor som de inte lägger ifrån sig vid fotograferingen gör att de framstår som aktiva, där interaktionen med fotografen i anslutning till undervisningen kan uppfattas som en social sidoaktivitet till den skildrade

undervisningssituationen. Liksom vad gäller männen i bild 5:15a som inbördes framstår som hierarkiskt jämbördiga i sin forskning ryms inte heller här något som kan associeras med skillnader i hierarki mellan personerna på bilden. Värt att notera är att dessa män, liksom en av de manliga studenterna i bild 5:10, riktar blicken ut ur bilden. Detta sätt att porträttera män är ovanligt i materialet och i det ljuset är det intressant att de avbildade männen är just studenter – personer som befinner sig förhållandevis lågt i den akademiska hierarkin.

5.3.1.4 *Service*

Inom händelsetemat *service* förekommer kvinnor i alla parbilderna, dels på parbilder med en kvinna och en man, dels på en parbild med två kvinnor (se tabell 5:4).

Parbilder med kvinna och man

Två bilder med en kvinna och en man som interagerar ingår på sidor om universitetets mediaservice där texten beskriver vad denna enhet kan erbjuda. En bild (5:19) föreställer en man och en kvinna vid en desk där det är tydligt att mannen fungerar som förmedlare av tjänsten. Kvinnan håller i en plånbok och mannen skriver med en penna längst ner på ett papper som kan uppfattas som någon form av kvitto eller faktura. Han har blicken riktad mot denna handling och hon tittar leende mot honom. Vad för slags tjänst som avses går inte att utläsa av bild- och sidnehåll. Bilden kan därför sägas ha en mer allmänt illustrerande funktion på textsidan rörande tjänster som enheten kan erbjuda. Vad som utifrån sidkontexten kan konstateras är att mannen uppträder i en professionell roll, medan kvinnans roll på bilden är knuten till att vara mottagare.



Bild 5:19. Parbild: Man som expedierar kvinna.

Parbild med kvinnor

Endast en bild (bild 5:20a) faller in under kategorin parbild av kvinnor. Denna bild förekommer två gånger på olika sidor under rubriken "Mediaservice". Utmärkande för bilden är att den varierar en teamsituation besläktad med den som tidigare uppmärksammats som ett deltema bland gruppbilderna. Bilden föreställer två kvinnor som sitter vid ett redigeringsbord, och är tagen snett bakifrån. Båda kvinnorna har huvudena riktade mot några tv-skärmar som är placerade ovanför redigeringsbordet. De sitter nära varandra. Vilken roll de har kopplat till den skildrade aktiviteten går inte att avgöra med bilden som enda underlag.



Bild 5:20a–b. Parbild (5:20a): Kvinnor som samarbetar vid redigeringsbord.

På sidan står att enheten har teknisk kompetens och lång erfarenhet av att skapa produktioner som följer universitetets speciella krav. Det står också att universitetsanställda kan få hjälp med allt från inspelning och redigering till digitalisering och komprimering av ljud och video i valfritt format. För den läsare som har kunskap om enhetens personal (enbart män) går det att sluta sig till att kvinnorna på bilden inte tillhör denna. De ingår snarast i gruppen av universitetsanställda som enheten säger sig rikta sig till och som utnyttjar den service som enheten erbjuder (*service*). För en läsare utan denna kunskap rör det sig mer allmänt om ett motiv som beskriver en situation där två personer (kvinnor) samarbetar rörande något som har med redigering och bildframställning att göra.²⁹

5.3.1.5 Studentliv

Temat *studentliv* förekommer i fem parbilder (se tabell 5:4). En bild med en kvinna och en man, två bilder som inte kan klassificeras beträffande genus samt en bild med två män, vilken förekommer på två olika webbsidor.

²⁹ Avdelningen för mediaservice har alltså valt att inte spegla den rådande könsfördelningen vid den egna avdelningen, utan att i stället visa två kvinnor i verksamhet. Jfr vad som ovan sagts om det s.k. spegelargumentet (avsnitt 1.4).

Parbilder med män

Bild 5:21 föreställer två män som cyklar över en bro i lummig miljö. För den hitersta personen framgår det att han har en ryggsäck. Bilden ligger i den övre delen på en sida som har rubriken "Välkommen till sommaruniversitetet!". Denna sidkontext gör att personerna kan uppfattas som studenter knutna till Sommaruniversitetets verksamhet. Inget i bilden ensamt möjliggör dock en sådan tolkning. Till skillnad från andra utomhusmiljöer där studenter återges sittande i klungor, lapande sol etc. rör det sig här om en bild med större aktivitet. Texten på sidan beskriver olika möjligheter som finns till sysselsättningar med hänvisningar och länkar till Uppsala kommun, turistbyrå etc. Längre ner finns information rörande institutioner som ger sommarkurser, hur man gör med registrering, studiebidrag etc. Samma bild förekommer ytterligare en gång på en sida med rubriken "Välkomstprogram".



Bild 5:21. Parbild av män på sidan "Välkommen till sommaruniversitetet!".

5.3.2 Sammanfattning

Flera av parbilderna ger uttryck för statuskillnader kopplade till genus. I flera av de blandade paren har männen en högre hierarkisk ställning eller en professionell roll; och detta oberoende av vilken verksamhet som skildras (*forskning, tredje uppgiften, servicefunktioner*). I de manliga bilderna förmedlas en känsla av aktivitet. Manliga par skildras som forskare utan skillnader i hierarkisk akademisk status och som studenter framställs män också på annat sätt än som mottagare av kunskap. Detta kan ställas mot hur kvinnor framställs som mottagare när de återges i *servicesituationer* och när det handlar om *undervisning/den tredje uppgiften*.

5.4 Individbilder

Knappt hälften av personbilderna – 80 bilder (47 %) – utgörs av foton/teckningar på en enda individ. Den stora huvuddelen av dessa bilder (60 bilder) utgörs av porträtt där individer presenteras genom foton eller teckningar mot en vit eller annan neutral bakgrund. Det handlar alltså om bilder vars verksamhet inte kommer till konkret uttryck genom en synbar aktivitet. Bilderna återger mer

abstrakt verksamheter knutna till att *leda* (t.ex. rektor), *forska* (kända vetenskapsmän) och nå annan icke-akademisk framgång (*alumn*). Det förekommer dock också bilder på individer i olika situationer (20 bilder).

En sammanställning av innehållet för de undersökta individbilderna redovisas i tabell 5:5. De kursiverade rubrikerna i tabellen anger huvudkategorier. Ej kursiverad text anger delteman inom huvudkategorierna.

Tabell 5:5. Porträtt och händelsetema för individbilder.

Porträtt/händelsetema	Antal bilder		Totalt
	Kvinna	Man	
<i>Porträtt</i>	20	40	60
Rektor	–	6	
Universitetsledning o.dyl.	3	7	
Historiska personer ^a	4	13	
Nu levande personer (alumner)	13	14	
<i>Händelsetema</i>	7	13	20
Forskning	2	6	
Undervisning	2	3	
Alumn	2	2	
Studentliv	–	1	
Samhällsservice	–	1	
Tredje uppgiften	–	1	
<i>Totalt</i>	27	53	80

^a I denna grupp ingår 3 kvinnliga forskare och Uppsala universitets första kvinnliga student samt 13 manliga forskare.

Av totalt 80 individbilder utgörs 60 av porträtt. Huvuddelen av dessa bilder (40 bilder) föreställer nu levande eller avlidna män med anknytning till universitetet och återspeglar det faktum att universitetet historiskt sett varit en uttalat manlig arena och i viss mån fortfarande är en sfär som domineras av män på högre befattningar (jfr avsnitt 1.2). I flera fall handlar det om att visa vem som har ett visst ansvar inom organisationen. Rektor förekommer på 6 bilder (t.ex. bild 5:23). Totalt 13 bilder föreställer kända manliga forskare som verkat vid universitetet och som blivit kända som nobelpristagare eller som på annat sätt framträtt som betydande vetenskapsmän (t.ex. Linné, bild 5:22). Ytterligare 14 bilder föreställer nu levande kända män – alumner – som tidigare studerat vid universitetet och som fått framträdande positioner i samhället som författare, idrottsutövare etc. Totalt 7 bilder återger män i universitetsledningen: vice-rektorer och medlemmar i universitetets rektorsråd.



Bild 5:22–5:23. Individbild: Porträtt av historisk vetenskapsman, Carl von Linné (5:22).
Individbild: Porträtt av Uppsala universitets rektor, Anders Hallberg (5:23).



Bild 5:24–5:25. Individbild: Porträtt av Uppsala universitets första kvinnliga student, Betty Pettersson (5:24). Individbild: Porträtt av den första kvinnan i Sverige som erhöll doktorsgraden, Ellen Fries (5:25).

Vad gäller porträttbilder på kvinnor (20 bilder) representerar fyra (mycket små, svartvita) bilder en svunnen tid där kvinnor introduceras som Uppsala universitets första kvinnliga student (*undervisning/utbildning*), Sveriges första och andra kvinnliga doktor respektive första innehavare av reguljär professur (*forskning*). Totalt 13 nu kända kvinnor uppträder som före detta studenter som tidigare studerat vid Uppsala universitet (*alumn*). Också här rör det sig om personer som genom sin verksamhet som författare, idrottsutövare eller samhällliga maktposition kommit att bli riksbekanta. Ytterligare tre kvinnor presenteras utifrån sin koppling till universitetsledande befattningar som dekan och medlemmar i rektorsråd (*ledning*).

Övriga individbilder (20) återger individer insatta i olika *situationer*. Individer uppträder utan andra personer synliga eller mot en fond där andra personer anas i bakgrunden. Bild 5:26a och 5:26c representerar individer där andra personer ej

är synliga. Bilderna ingår på en sida med rubriken "Doktorand" (*forskning*) och innehåller information om forskarutbildningen och vad utbildningen för den enskilde doktoranden innefattar i fråga om en kurs- och avhandlingsdel. Bilderna ingår i en sekvens om totalt tre foton, varav det mittersta motivet uppmärksammas i ett tidigare avsnitt (jfr avsnitt 5.2). Ytterbilderna kan med denna sidinramning sägas denotera vardera en kvinna och man i rollen som doktorand.



Bild 5:26a–c. Individbilder med kvinnlig och manlig doktorand.

Bild 5:27b är exempel på bilder av en typ där andra personer anas i bakgrunden. Fokus ligger på den individ som är i förgrunden, en kvinna. Kvinnan har blicken riktad ut till vänster i bild och sitter i vad som relaterat till innehållet på sidan kan uppfattas som en föreläsningssal.

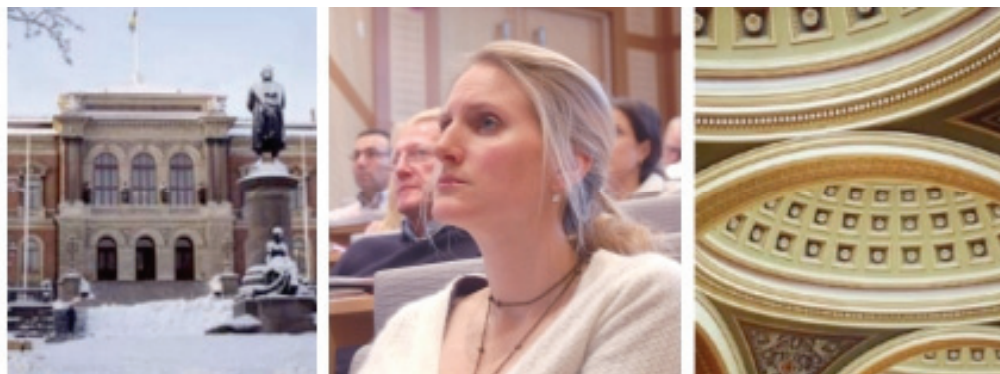


Bild 5:27a–c. Individbild med kvinna i föreläsningssal.

Tre verksamheter skildras genom de individbilder där personerna är insatta i olika situationer (de 20 bilder som ej är porträtt): *forskning*, *undervisning* och *information riktad till alumner*. Övriga tre individbilder som ej är porträtt illustrerar inbördes olika teman (*studentliv*, *service* och *tredje uppgiften*).

5.4.1 Verksamhet, roll och hierarkisk dimension

5.4.1.1 *Forskning*

Flertalet bilder som skildrar *forskning* (8) föreställer män som forskare (6 bilder). Som exempel på denna typ av skildring kan nämnas bild 5:16a. Bilden föreställer en man som arbetar vid ett mikroskop. Mannen är fotograferad i sidled. Han uppträder med blicken riktad mot ett mikroskop och med ett leende.³⁰

5.4.1.2 *Undervisning*

Av de fem individbilder som uppträder i materialet med anknytning till *undervisning* föreställer tre män. Totalt två av dessa bilder skildrar män i rollen som lärare. Bild 5:28 återger en man som står framför en grön tavla, en posering som kan kopplas samman med en undervisningssituation. Bilden ingår på en sida med rubriken "Om pedagogik". Texten på sidan beskriver riktlinjer för undervisningen vid universitetet, varför bilden kan sägas denotera en undervisningssituation.

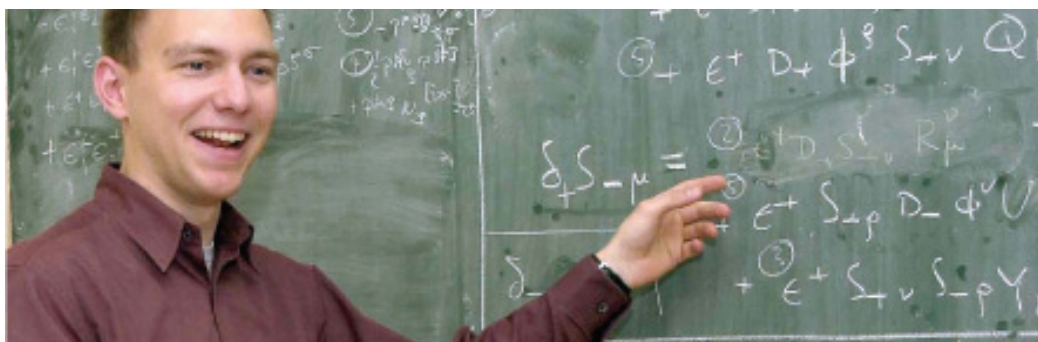


Bild 5:28. Individbild: Man vid gröna tavlan.

Mannen pekar med handen på formler som skrivits på tavlan med en krita. Blicken är riktad snett ut till höger ur bild och personen i fråga har halvöppen mun som om han pratar. Med bilden som enda underlag går det inte att avgöra inom ramen för vilken verksamhet som förevisningen vid tavlan försiggår, men i sin sidkontext är det tydligt att det är undervisning som skildras.

Totalt två individbilder med koppling till undervisning föreställer en kvinna. Bild 5:29c återger en kvinna vid olika mikroskop och tekniska apparater. Hon har blicken riktad mot ett av mikroskopen. Bilden ingår på en sida som har rubriken "Utbildningar" och följs av en serie länkar till olika utbildningsprogram inom bioteknik. Vilken roll kvinnan har på bilden är oklart. Hennes ålder skulle kunna tala för att hon är student och det faktum att länkarna hänvisar just till

³⁰ För exempel på bild med en kvinna inom händelsetemat forskning, se bild 5:26a.

utbildningar gör en sådan tolkning rimlig, även om det inte finns något som uttryckligen säger att så är fallet.



Bild 5:29a–c. Individbild: Kvinna vid mikroskop.

Bild 5:27b föreställer som ovan nämnts en kvinna i en föreläsningssituation. Bilden ingår på en sida som har rubriken ”Sekretariatet för kompetensutveckling” och hör till de sidor som riktar sig till alumner. Kvinnan har blicken riktad ut till vänster i bild och sitter i vad som relaterat till innehållet på sidan kan uppfattas som en föreläsningssal. Vem som uppträder som kunskapsförmedlare framgår inte av bilden. Liksom i andra bilder (grupp- och parbilder) finns här en dimension med en kvinna som mottagare. Till skillnad från män i liknande situationer³¹ sitter hon med koncentrerad blick i riktning mot den plats från vilken någon meddelar undervisning/kunskap.

5.4.1.3 *Alumn*

Den tredje gruppen av individbilder (4 bilder) är på temat *alumn*. Bild 5:30 föreställer en kvinna med Universitetshuset i bakgrunden; till skillnad från porträttbilderna är hon avbildad i en tydligt urskiljbar miljö.

Kvinnan som är placerad till vänster i bild är fotograferad framifrån och har blicken riktad in mot kamera och publik. Någon tydlig aktivitet kan inte urskiljas. Texten på sidan innehåller information om ett nätverk av alumner och en databas som finns för denna grupp i syfte att förenkla kontakter.



Bild 5:30. Individbild: Kvinna framför Universitetshuset.

³¹ Jfr t.ex. männen i parbild 5:18 (collegetutbildning).

Av de tre manliga alumbilderna föreställer en bild en man som pratar i mobiltelefon (bild 5:8c). Bilden ingår tillsammans med andra bilder i ett collage på en sida för alumner. En annan alumbild återger en man på universitetshusets trappa avbildad i sidled, i denna mening inbegripen i ett situationellt sammanhang som dock inte tydligt kan utläsas.

5.4.1.4 *Studentliv, service, tredje uppgiften*

Totalt tre manliga individbilder faller utanför de verksamheter som hittills nämnts. En bild skildrar *studentliv* och föreställer en man iförd basker/keps som sitter utomhus och läser. Bilden ingår på en sida om grundutbildning, en omständighet som tillsammans med mannens ålder gör att denne kan uppfattas som student. En bild återfinns på en sida som beskriver IT-service. En bild uppträder som motsvarigheter till bild 5:30 med en man i utomhusmiljö som anas i bakgrunden. Denna bild återfinns på en sida om samverkan mellan universitetet och näringsliv och samhälle (*tredje uppgiften*). Den avviker från det mönster som annars framträder i individbilderna med män som har uttalade akademiska roller, är aktiva och integrerade i de verksamheter där de ingår och med mer framträdande positioner än kvinnor när de återges i motsvarande situationer.

5.4.2 Sammanfattning

I porträttbilderna speglas män i olika ledande funktioner, som renommerade forskare och kända alumner där det handlar om att leda, forska eller på annat sätt vara framgångsrik. Det gäller också för kvinnliga porträttbilder, men med den påtagliga skillnaden att antalet bilder här är betydligt lägre. Vad gäller individer insatta i olika aktiviteter framträder *ledning* och *forskning* som en manlig aktivitet i flertalet bilder. I två av fem bilder som återger *undervisning* uppträder män som förmedlare av kunskap (av 3 manliga undervisningsbilder) och i ytterligare två bilder uppträder kvinnor som mottagare av kunskap. Av de bilder som uppträder på sidor för alumner skildrar en av dem en kvinna som mottagare av kunskap (*undervisning*). En bild återger en kvinna i en pose som kvinnor traditionellt har haft i olika bilder (jfr avsnitt 1.4). Även om en motsvarande bild förekommer på en man i utomhusmiljö framträder i övrigt tydliga skillnader kopplat till genus i individbilderna. Dessa skillnader gäller både hur verksamheter framställs som manliga (*ledarskap, forskning*) och kopplat till över- och underordning i aktivitet (givare/mottagare av kunskap – *undervisning*).

5.5 Bilder av detalj av individ

Totalt 29 bilder (17 %) av 170 personbilder utgörs av bilder på en kroppsdel. Denna typ av bildrepresentation där verksamheter skildras genom företrädesvis

händer och fingrar (28 bilder) kan sägas stå för ett mer genusneutralt sätt att skildra olika aktiviteter. Vi har tidigare sett prov på hur även föremål och växter kan användas för samma ändamål (jfr kapitel 4). I det stora flertalet fall kan man inte fastställa om bilderna visar kvinnor eller män, och en klassning efter kön har i denna typ av bilder inte gjorts. Undantagsvis går en genusaspekt att ana utifrån längd på naglar o.dyl. (se t.ex. bild 5:33), men framför allt kan en genusmarkerad inramning skapas genom samspel med andra bilder (jfr t.ex. bildtripletter 5:15a–c). En sammanställning av hur bilder på detaljer av individ fördelar sig över olika händelseteman redovisas i tabell 5:6.

Tabell 5:6. Händelseteman för bilder på detaljer av individ.

Händelsetema	Antal
Forskning	24
Undervisning/lärande	3
Alumn	2
<i>Totalt</i>	<i>29</i>

Av tabellen framgår att det huvudsakligen är ett område på webbplatsen – *forskning* – som speglas på detta sätt. Av totalt 29 bilder på kroppsdelar uppträder 24 på sidor som är forskningsrelaterade, varav det stora flertalet återfinns på sidor knutna till universitetets profilområden. Det rör sig om motiv där verksamheter speglas som *arbetsprocess* eller med kroppsdelens som *metafor för verksamheten i fråga*.

5.5.1 Verksamhet, roll och hierarkisk dimension

5.5.1.1 *Forskning*

Som illustration på en *pågående forskningsprocess* uppträder bild 5:31. Aktiviteten kan i sin sidkontext sägas denotera delar av ett laborativt arbete (pipett och plasthandske) knutet till en forskningskontext. Bilden föreställer en hand i en plasthandske som håller i en droppkopp. Pipetten har förts in i droppkoppen och hålls mot en suddig bakgrund som inte kan knytas till någon bestämd yttre miljö. Bilden ligger högst upp på en sida direkt efter rubriken ”Om forskning” och följs av en övergripande presentation av den forskning som bedrivs vid olika fakulteter, varför inramningen av bilden gör att den denoterar forskning och forskningsarbete. Samma bild i något annan beskärning och tillsammans med andra motiv (i serier av tre bilder resp. i ett större collage) uppträder på andra sidor av webbplatsen i anslutning till universitetets profilområden (jfr bild 5:15a–c).



Bild 5:31. Detalj av individ: Hand i plasthandske.

Bild 5:32 och 5:33 uppträder båda på sidor knutna till olika profilmråden som *metaforer för forskningsområden*. Bild 5:32 ingår på en sida som beskriver området Matematik och beräkningsvetenskap som forskningsområde. Bilden föreställer en hand och en del av en arm och som pekar mot en grön tavla. På tavlan syns delar av olika formler – beräkningar – som skrivits med vit tavelkrita³² och som avser det forskningsområde som texten på sidan beskriver.



Bild 5:32. Detalj av individ: Arm och hand mot svart tavla.

Bild 5:33 ingår på en sida med rubriken "Utbildningsvetenskap". Under bilden beskrivs den forskning som fakulteten avser att satsa på, vilken inbegriper förstärkt forskarutbildning i anslutning till lärarprogrammets allmänna utbildningsområde. Bilden återger en del av en hand som håller i en krita mot en grön tavla i bakgrunden. I sitt sammanhang kan bilden sägas denotera en undervisningssituation, där någon skriver på tavla. Vad som står på tavlan framgår inte tydligt, då bilden är beskuren så att enbart delar av de två raderna på tavlan är synliga. Det blir på så sätt undervisningssituationen som föremål för forskning mer än ett specifikt ämnesinnehåll som konstrueras som bildens centrala tema knutet till innehållet på sidan rörande den forskning som där beskrivs.

³² Parentetiskt kan noteras att bilden varierar samma tillfälle som i bild 5:28 av färgen på skjortärmerna att döma (man som undervisar).



Bild 5:33. Detalj av individ: Del av hand som håller i krita mot grön tavla.

5.5.1.2 Utbildning

För övriga verksamheter är det betydligt mer ovanligt att konststillhörigheten är nedtonad hos aktörerna genom detaljer. Endast fem bilder på händer/fingrar uppträder på webbplatsen som behandlar andra teman än forskning. Av dessa bilder återfinns ett motiv – bild 5:34 – på en sida om utbildning. Händerna i bilden håller i bladen på en bok som ligger på ett bord. Några papper ligger utspridda på vänster sida av bilden delvis under ena halvan av boken, och bidrar till att forma en miljö som kan uppfattas som studierelaterad.



Bild 5:34. Detalj av individ: Händer som håller i bok.

Bilden ingår på en sida med rubriken ”Antagningspoäng” som i sin tur återfinns under en del av webbplatsen som har rubriken ”Utbildning”.³³

Av övriga bilder på händer återfinns två på sidor knutna till Avdelningen för utveckling av pedagogik och interaktivt lärande (undervisning). Resterande två (samma bild på två olika sidor) återfinns på sidor riktade till alumner. Gemensamt för samtliga fyra bilder är att de föreställer händer på tangentbord. I bild 5:35 ligger huvudfokus på tangenter, och fingrarna är endast svagt antydde under den infällda vertikala texten ”UPI”.

³³ Av nedhängande hår antyds att personen är en kvinna, även om detta inte är en slutsats som entydigt kan dras.



Bild 5:35. Detalj av individ: Fingrar på tangentbord.

5.5.2 Sammanfattning

Det är företrädesvis forskning som framställs genom bilder som återger en detalj av en kroppsdel. Fenomenet kan tolkas som en strategi att framställa forskningsaktiviteten på ett genusneutralt sätt, även om det som vi tidigare sett finns mönster i det totala bildmaterialet genom dessa bilders samspel med andra motiv som pekar på att strukturer knutna till en traditionell genusordning gör sig gällande (jfr t.ex. collaget i bild 5:8a–i och bildtrioletterna 5:15a–c och 5:16a–c).³⁴

5.6 Sammanfattning

I detta kapitel har vi redovisat hur representationen av genus i personbilder ser ut med utgångspunkt i parametrarna: *akademisk verksamhet*, *akademisk roll* och *hierarkisk dimension*. Vi har redogjort för hur denna representation samspelar med antalet personer på bilderna (*vimmel*, *grupp*, *par*, *individ* och *detalj av individ*). Vad vi har funnit är att antalet aktörer tycks ha betydelse för den typ av genusrepresentation som kommer till uttryck. Olika akademiska verksamheter speglas genom grupper av varierande storlek. Till detta kommer att akademisk rolltilldelning samt hierarkiska dimensioner i termer av över- och underordning också tycks bli mer framträdande ju mindre antalet personerna på bilderna blir.

Mest nedtonade är genuskillnaderna i bilder som beskriver detaljer av en individ (händer och fingrar). Beskrivningen varierar ett mer genusneutralt sätt att presentera *forskning* som kommer till uttryck också genom bilder på föremål och växter. Dock ska sägas att en inte obetydlig andel av dessa bilder ingår i bildtrioletter där övriga motiv ger bilderna en genusmärkt innebörd (jfr t.ex. collaget i bild 5:8a–i och bildtrioletterna 5:15a–c och 5:16a–c). Ytterligare exempel på samma fenomen utgörs av collaget på rapportens framsida. Bilder på olika föremål inramas här och ges en genusmärkt manlig innebörd kopplat till vad som beskrivs som universitetets profilområden inom forskningen.

³⁴ Dessa bilder är exempel på ett mönster som återkommer i andra delar av materialet.

Förhållandevis nedtonad är genusaspekten i bilder på större kollektiv. Vimmelbilder beskriver akademiska högtider där personer inträder i en ny akademisk roll (doktor) samt studentliv där unga människor ägnar sig åt social samvaro. Det rör sig om sammanhang där situationen mer än individuella relationer är det som fokuseras: en roll (nybliven doktor) eller ett umgänge i största allmänhet. Dock framträder också motiv där genusdimensionen är mer påfallande. Knutet till vad som på en del sida på webbplatsen beskrivs som den främste företrädaren för en forskningsdisciplin (professor) gäller att denna företrädare avbildas med enbart män som bärare av denna roll.

Mer motstridiga är mönstren i bilder på grupper. Gruppen som social kategori förekommer tillsammans med verksamheter som *forskning*, *undervisning*, *den tredje uppgiften* och *studentliv*. Forskning skildras här med både män och kvinnor som aktörer i könsblandade team och dessa team arbetar med att lösa forskningsproblem utan att någon tydlig akademisk över- och underordning kan urskiljas. Samma typ av återgivning märks i vissa fall för bilder rörande undervisning och lärande: en könsblandad grupp som samarbetar kring ett lärande i någon form. Men bland undervisningsbilderna framträder också motiv där män uppträder som förmedlare (givare) av auktoritet och kunskap. En liknande typ av hierarkisk rollstruktur uppträder i bilder som beskriver universitetets tredje uppgift (forskningsinformation) med barn (flickor) som mottagare av kunskap samt i bilder på sidor som riktar sig till alumner. Män förmedlar kunskap och uppträder som bärare av auktoritet i förhållande till grupper av lyssnare.

Studentliv skildras i flera fall genom bilder på grupper. För den bild som avser en svunnen tid finns en hierarkisk skillnad mellan män och kvinnor som studenter och ej studenter. I bilderna som återger studenter i nutid är sådana skillnader inte synliga. Studenter avbildas med inbördes hierarkiska strukturer mellan kvinnor och män nedtonade. Grupper av studenter uppträder samlat som statister (sittande på en gräsmatta) där en funktion för bilderna tycks vara att levandegöra en universitetsmiljö.

I bilderna på par är genusrollerna påfallande. I flera av bilderna på blandade par har männen en högre hierarkisk position eller en tydlig professionell roll i förhållande till den kvinna/flicka han samspelar med; och detta gäller oberoende av vilken verksamhet det är som avses (*forskning*, *undervisning/tredje uppgiften*, *servicefunktioner*). I de manliga bilderna förmedlas en känsla av aktivitet. Manliga par skildras som forskare utan skillnader i hierarkisk akademisk status och som studenter presenteras män också på annat sätt än som mottagare av kunskap. Detta kan ställas mot hur kvinnor får rollen som mottagare när de återges i undervisnings- och servicesituationer och när det handlar om den tredje uppgiften.

Starkast uttalad är den hierarkiska dimensionen i webbplatsens individbilder. Den stora huvuddelen av dessa bilder utgörs av porträtt där individer presenteras genom foton eller teckningar mot en vit eller annan neutral bakgrund. Som tidigare framgått handlar det här om bilder vars verksamhet inte kommer till

uttryck genom synbar aktivitet. Bilderna återger mer abstrakt verksamheter knutna till att *leda* (t.ex. rektor), *forska* (kända vetenskapsmän) och nå annan icke-akademisk framgång (*alumn*). För såväl porträttbilder som bilder på individer insatta i olika situationer gäller att tydliga skillnader framträder för de verksamheter som kvinnor och män figurerar i och de roller som de tilldelas. I porträttens beskrivning av ledning och framgångsrik forskning sker det företrädesvis med män som representanter. I övriga individbilders spegling av undervisning görs det företrädesvis med män som förmedlare av kunskap och med kvinnor som mottagare av kunskap.

6 Sammanfattning och slutdiskussion

Så långt har framställningen gällt innehåll (i första hand) i olika kategorier av bilder på den centrala webbplatsen vid Uppsala universitet. Den överordnade frågeställningen har varit hur genus representeras i bilder som är knutna till den externa kommunikationen: de sidor som inte uttryckligen sägs vara för internt bruk. Med utgångspunkt i begreppen *akademisk verksamhet*, *akademisk roll* och *hierarkisk dimension* samt en semiotisk begreppsapparat för hur betydelse kan studeras har vi granskat hur kvinnor och män speglas i bilder som ska beskriva universitetets olika arbetsområden.

För att ge perspektiv på den överordnade frågeställningen har personbilderna relaterats extensivt till övriga bilder. Den primära frågan här har varit hur stor andel personbilderna utgör av det totala bildmaterialet – i vilken utsträckning illustrationerna mer generellt kommer till uttryck genom bilder på personer visavi icke-personskildrande bilder. Det som återstår i detta avslutande kapitel förutom att sammanfatta undersökningens centrala resultat är att diskutera mönster på mytologisk nivå, dvs. med utgångspunkt i en iakttagen praxis för hur långt det enligt bilderna är möjligt för kvinnor och män att komma i den akademiska hierarkin (vertikal och horisontell könssegregering).

Resultatsammanfattningen består av två delar. Först summeras hur personbilderna framträder i förhållande till undersökningens externa bildmaterial och inom ramen för olika personbilder (som kollektiv resp. som individer) (avsnitt 6.1). Sedan beskrivs med intensivmaterialet som primärt underlag ur ett mer övergripande perspektiv hur kvinnor och män framträder i förhållande till varandra i olika akademiska verksamheter: vilka akademiska roller som innehas av olika aktörer och i vad mån dessa roller kan knytas till en hierarkisk dimension (avsnitt 6.2).

På denna grundval förs i undersökningens avslutande del ett resonemang på mytologisk nivå (avsnitt 6.3). Med begreppen *genusordning* och *genusregim* som bas och i förhållande till genusstrukturer som iakttagits inom universitetsvärlden (vertikal och horisontell könsdiskriminering) samt med hänsyn tagen till att bilderna uppträder i ett forum som är självpresenterande diskuterar vi strukturer som framträder i webbplatsens bilder.

6.1 Bilder med och utan personer

Frågan i undersökningens extensivdel gäller i vilken utsträckning illustrationerna mer generellt kommer till uttryck genom bilder på personer visavi bilder på byggnader och föremål etc. samt vilka akademiska verksamheter som speglas

utan att personer tydligt är inblandade.³⁵ Resultaten visar att presentationen på universitetets webbplats sker i både personifierad och icke-personifierad form. Av totalt 337 undersökta bilder svarar personbilder och icke-personskildrande bilder för vardera ungefär lika stora volymer (tidigare beskrivet i tabell 4:1). Vanligast bland icke-personskildrande bilder (167 bilder) är foton/illustrationer på byggnader (82) och föremål (62). Tyngdpunkten vid återgivning av byggnader ligger på dessa som *utbildnings-* och *forskningsmiljöer*. Ett syfte med publiceringen av bilderna kan tänkas vara att underlätta för eventuella besökare att hitta till de miljöer som beskrivs. Men ett antal byggnader (t.ex. Universitetshuset) används också på sidor riktade till f.d. studenter (*alumn*) som konkreta uttryck för universitetet som helhet och för att spegla värden som tradition (*hög-tid/studentliv*) eller för att forma en miljö i största allmänhet. Bilderna på föremål återger i första hand *forskning*. De representerar ett avpersonifierat sätt att presentera det som framställs som universitetets profil- och högstatusområden inom forskningen.

Vad gäller personbilderna återger de företrädesvis människor som individer (80 av totalt 170 bilder, tabell 5:1) och huvuddelen av dessa bilder (60 av 80 bilder, tabell 5:5) utgörs av porträtt. Personskildringen är i denna mening tämligen individualiserad, och ett syfte med beskrivningen kan vara att ange vem som har ansvar för olika delområden inom organisationen. Av resterande personbilder förekommer kollektiv på en dryg tredjedel av bilderna (sammantaget 61 av 170). Stora samlingar, mindre grupper och par ägnar sig åt olika aktiviteter.

En särskild form av personbilder föreställer detaljer av en individ: i första hand fingrar och händer som håller i olika föremål. Dessa bilder utgör en relativt stor del (29 av 170 bilder, tabell 5:1), och representerar ett mer genusneutralt sätt att förmedla information rörande *forskning* som påminner om de fall där verksamheter återges i form av föremål och växter.

6.2 Representationer av akademiska verksamheter

I det följande ges utifrån ett mer sammanhållet verksamhetsperspektiv en beskrivning av hur kvinnor och män knyts till verksamheter som forskning, undervisning etc., hur de tilldelas olika roller och framträder som över- och underordnade i skildrade verksamheter (hierarkisk dimension). Tabell 6:1 beskriver fördelningen av personbilder över olika akademiska verksamheter. Den innehåller också en summering av antalet bilder knutna till olika personkategorier (vimmel, grupp par etc.) för respektive verksamhet.

³⁵ Ibland kan man urskilja personer på bilder som har byggnaden som huvudsakligt objekt (t.ex. bild 5:20b, som visar Ekonomikum, en av universitets campusmiljöer).

Tabell 6:1. Antal personbilder inom olika akademiska verksamheter.

Händelsetema	Vimmel	Grupp	Par	Individ	Detalj	Totalt
Undervisning/lärande	–	5	3	5	3	16
Forskning	1	6	3	24	24	58
Ledning	–	–	–	16	–	16
Tredje uppgiften	–	2	3	1	–	6
Studentliv	11	7	5	2	–	25
Högtid	6	4	1	–	–	11
Alumn	–	–	–	31	2	33
Service	–	–	4	1	–	4
Samhällsservice	–	–	–	–	–	1
<i>Totalt</i>	<i>18</i>	<i>24</i>	<i>19</i>	<i>80</i>	<i>29</i>	<i>170</i>

Man kan lägga märke till det stora antalet bilder som rör forskning i tabellen (ungefär en tredjedel). Utöver detta verksamhetsområde är det i första hand bilder knutna till alumn, studentliv, undervisning och ledning som kvantitativt framträder mer påtagligt.

6.2.1 Undervisning

Undervisning speglas i två former. Å ena sidan återges denna verksamhet indirekt genom bilder på byggnader som beskriver platser (campusmiljöer) där undervisning (utbildning) bedrivs (34 bilder). Å andra sidan rör det sig om personbilder som återger undervisningen/lärandet som sådan/sådant (16 bilder, tabell 6:1). Generellt handlar det här om bilder på studenter i föreläsningssalar och om personer (alumner, universitetsanställda) i blandade åldrar som ägnar sig åt fortbildning där lärandet har formen av grupparbete.

De akademiska roller som framträder i direkt undervisningsåtergivande personbilder är knutna till att vara student, att vara alumn, att vara anställd vid universitetet (oklart vilken roll) samt att vara lärare. Totalt sex av dessa bilder återges utan någon tydlig hierarkisk dimension mellan aktörerna på bild. Studenter i föreläsningssalar och grupparbetande personer presenteras utan att sådana aspekter är synliga. För tio bilder framträder en hierarkisk dimension i den meningen att positioner rörande kunskapsförmedling och -mottagande binds företrädesvis till ett kön. Så uppträder män i materialet ensidigt som lärare och som experter i förhållande till ett kollektiv. Män framstår inte heller lika tydligt som mottagare när de uppträder som studenter. Det kan handla om att män som studenter skildras utifrån en social sidoaktivitet i en undervisningssituation (jfr bild 5:18). Alternativt visar sig en hierarkisk dimension genom att kvinnor skildras som mottagare av kunskap t.ex. i en föreläsningssal och att män

presenteras som lärare vid en svart tavla. Kunskapsförmedling och -mottagande blir i dessa fall en genusmärkt aktivitet.

6.2.2 Forskning

Också forskning återges genom bilder på olika campusmiljöer (jfr föregående avsnitt). Härtill kommer en skildring av universitetets profilområden inom forskningen med bilder på föremål/växter (56 bilder) och händer, fingrar etc. (24 bilder, tabell 6:1). Det ligger i sakens natur att rollen som forskare är nedtonad i de bilder som skildrar forskning genom föremål och händer etc. Bilderna beskriver forskning på ett mer genusneutralt och icke-hierarkiskt sätt. Dock framträder i samspel med andra bilder (bildtripletter) genusstrukturer i dessa bilder som representerar forskning som manlig aktivitet.

I övrigt speglas forskning både genom bilder på kollektiv (10 bilder) och på individer (24 bilder av totalt 58 personbilder, tabell 6:1).

Utmärkande för bilder på kollektiv (10 bilder) är att forskningen presenteras som en arbetsprocess och som ett samarbete. Team av forskare arbetar med att lösa forskningsproblem. Ibland rör det sig om blandade grupper av kvinnor och män som är inbegripna i en skildrad forskningsaktivitet, ibland om enkönade par med män som befinner sig i en labbmiljö. För bilder på blandade kollektiv gäller att personerna på bilderna representeras som forskare med inom-akademiska hierarkier osynliga. Det gäller också för enkönade kollektiv. Men forskarna i dessa enkönade bilder utgörs som sagt av män och forskningen framstår här som en manlig aktivitet.

Arbetsprocessen som motiv förekommer även i individbilder, men flertalet individbilder (16 av 24 bilder) är inriktade på karriäraspekter och lyckosam forskningsverksamhet. Dessa bilder har formen av porträtt på nu avlidna eller levande framgångsrika forskare (t.ex. nobelpristagare). Påfallande i dessa motiv är att kvinnor i stort sett lyser med sin frånvaro. Bland de bilder som skildrar forskningen som arbetsprocess görs det företrädesvis med män (6 av 8 bilder) och bland porträtten på framgångsrika forskare rör det sig i första hand om män som återges på detta sätt (13 av 16 bilder).

Mönstren innebär sammantagna att forskning skildras företrädesvis som en manlig verksamhet. Flera motiv återger visserligen kvinnor som forskare i grupper (5 bilder) och förhållandevis många bilder förekommer på föremål, händer etc. men de kvinnliga forskarna är totalt sett i minoritet (7 av totalt 58 bilder) och bilderna på föremål, händer etc. inramas ofta av bilder som ger dem en genusmarkerat manlig innebörd.

6.2.3 Ledning

Ledning skildras i några fall genom bilder på byggnader (Universitetshuset och byggnader för administration, 4 bilder). Huvudsakligen är det dock genom

porträtt som denna verksamhet återges (16 bilder, tabell 6:1). Bilder på män i roller som rektor, vicerektor och som representanter ur universitetsledningen (13 av 16 bilder) står som typ för ett genusmarkerat sätt att spegla kvinnor och män, men återspeglar det faktum att det är så som könsfördelningen vad gäller ledning vid universitetet ser ut.

6.2.4 Tredje uppgiften

Bara några bilder (6, tabell 6:1) gäller popularisering av forskning, universitetets tredje uppgift. Gemensamt för dessa bilder är med ett undantag (jfr slutet av avsnitt 5.4.1) att de återger situationer knutna till museimiljöer där barn (flickor) framställs som mottagare av den kunskap som universitetet har att erbjuda. I några bilder ligger fokus på detta mottagande utan att det framgår vem (bortsett från universitetet på en allmän nivå) som uppträder som givare. I den mån en vuxen uppträder som kunskapsförmedlare rör det sig dock om män i denna roll.

6.2.5 Studentliv

Totalt 38 bilder beskriver studentliv. Av bilderna på detta tema utgörs 13 av foton på olika nationshus och 25 av personfoton (tabell 6:1). Personbilderna föreställer kollektiv (vimmel, grupp och par, totalt 23 bilder) som ägnar sig åt traditioner och umgänge i utomhusmiljö.

Vad gäller den första typen av bilder på kollektiv återger de firandet av Valborg. Bilderna ingår på sidor som beskriver traditioner med koppling till Uppsala som studentstad och på sidor riktade till alumner. Den akademiska roll som framträder är knuten till att vara student, till att fira och ha roligt. Någon uttalad inom-akademisk hierarkisk dimension framträder inte i dessa bilder.

Bilderna på studenter i utomhusmiljö som ej återger traditioner föreställer yngre människor sittande i klungor på en gräsmatta eller gående i en lummig stadsmiljö. Bilderna är i flera fall publicerade på sidor som handlar om helt andra ämnen än studentliv, vilket får personerna att framstå som statister. Någon inbördes hierarkisk dimension förekommer inte i denna typ av bilder. Undantaget utgörs av motivet i en bild från en svunnen tid, där förekomsten/frånvaron av studentmössa signalerar skillnaden mellan att vara och inte vara student. Denna skillnad sammanfaller med personernas kön som man respektive kvinna.

6.2.6 Högtid

Totalt elva bilder är på temat akademiska högtider (tabell 6:1). Gemensamt för bilderna är med ett undantag att de återger ceremonier där personer uppnår en ny akademisk status. I några bilder (7) speglas situationen genom att ett kollektiv sitter i/träder in i en miljö som förknippas med högtidliga akademiska

sammanhang. I några (3) bilder rör det sig om ett utsnitt av personer ur ett större kollektiv: ett slags kollektiv porträttbild, där en sådan yttre ram inte är lika tydlig. Situationen signaleras genom yttre attribut (doktorshattar, lagerkransar) och av omgivande text.

Liksom i bilder på studentliv och traditioner rör det sig här om motiv där det som framträder är en akademisk roll (doktor, professor) i största allmänhet med inom-akademiska hierarkier i regel nedtonade. Dock finns också bilder där genusdimensionen blir mycket framträdande. Dessa fall är knutna till rollen att inneha en hög akademisk position. I materialets enda närbild av promotionshögtiden visas en man som sätter en doktorshatt på en ung kvinnas huvud (bild 5:13). Skillnaderna i position understryks också av att mannen rent rumsligt befinner sig på en högre nivå än kvinnan. Även en bild som illustrerar professorsinstallationen är påfallande genusmarkerad (samma bild som 5:1c). Bilden visar en grupp bestående av enbart frackklädda män på väg in i Universitetsaulan. Gruppen knyts genom sidtextens inramning och den språkliga utformningen (maskulin adjektivform) samman med att vara man och som sådan i positionen som professor med att vara ”den främste företrädaren för en forskningsdisciplin”.

6.2.7 Alumn

Temat alumn återges i 33 bilder (tabell 6:1). I flera fall speglas temat genom de verksamheter som redan har beskrivits: undervisning, bilder på studenter som firar Valborg och stadsmiljöer som förknippas med Uppsala som studentstad.³⁶

Mer uppenbart fokuserade på rollen som alumn som eget tema är ett antal bilder (27) på kända personer som har studerat vid Uppsala universitet och som fått framträdande positioner i samhället som författare, politiker, idrottsutövare etc. Fördelningen är jämn (13 resp. 14 bilder) mellan antalet bilder på kvinnor och män i denna egenskap. Någon hierarkisk dimension knuten till vem som får spegla universitetet på detta sätt kan alltså inte urskiljas.

6.2.8 Service

Totalt tio bilder beskriver service som universitetet erbjuder. Flertalet bilder (6) föreställer föremål och fungerar som illustrationer på hur universitetets informationsavdelning och avdelning för mediaservice kan förmedla tjänster av olika slag (jfr avsnitt 4.2). Det rör sig om en avpersonifierad framställning där roller och hierarkier är nedtonade.

Resterande bilder utgörs av fyra parbilder (tabell 5:4 och 6:1). I två av dessa foton agerar en man i en professionell roll med en kvinna som mottagare. I en

³⁶ De har bokförts inom dessa verksamheter på basis av olika händelseteman.

annan parbild – som förekommer två gånger – visas två kvinnor som samarbetar sida vid sida utan att någon hierarkisk dimension kan urskiljas.

6.2.9 Sammanfattning

Genomgången av webbBilderna efter verksamhet har visat att vissa verksamheter framstår som tämligen genusneutrala, medan andra framstår som genusmärkta i den meningen att ett verksamhetsområde, en akademisk roll eller en hierarkisk position binds företrädesvis till ett kön.

Som genusmärkta framstår:

- *verksamheterna ledning och forskning*, vilka båda presenteras som mer eller mindre uttalat manliga verksamhetsområden på webbplatsen
- *positionen som kunskapsförmedlare*, vilken primärt sammankopplas med män inom undervisning, den tredje uppgiften samt service
- *positionen som mottagare av kunskap och service*, vilken är tätare bunden till kvinnor (undervisning, service) och flickor (tredje uppgiften).

Friare från den typen av genusstrukturer är bilder som rör:

- *studentliv och nybakade doktorer* (högtid). Gemensamt för denna typ av bilder är att de skildrar rollinnehavarna inom ramen för ett större kollektiv, liksom på håll med de individuella relationerna nedtonade. Detta gäller i synnerhet beskrivningen av universitetets studenter vars funktion i bilderna i flera fall är knuten till att levandegöra en miljö i största allmänhet.
- *alumner*, som framträder utan synliga skillnader mellan kvinnor och män. De skildras som kollektiv som tar del av universitetets kunskap eller som kända personer med ett förflutet vid universitetet.

6.3 Slutdiskussion – autentisk spegling eller utrymme för utveckling?

Genomgången av webbplatsens bilder har genomförts utifrån en grundtanke att det i varje samhälle finns en *genusordning*. Utgångspunkten har varit en praxis, ett sätt varpå genusordningen gör sig gällande inom akademien som så kallad akademisk *genusregim* i två former. Å ena sidan handlar det om verksamhetsområden som uppfattas som kvinnliga eller manliga i varierande grad (*horisontell könssegregering*). Å andra sidan gäller det att andelen kvinnor blir färre ju högre upp i den akademiska hierarkin individer rör sig (*vertikal könssegregering*). Frågan på mytologisk nivå i undersökningen är på vilket sätt bilderna på den studerade webbplatsen förhåller sig till dessa mekanismer.

Svaret på den frågan är att det går att urskilja strukturer i bildmaterialet som kan hänföras till såväl horisontell som vertikal könssegregering. Som utslag av

horisontell könssegregering räknar vi det faktum att ledning och forskning återges företrädesvis med män som utövare. Som utslag av *vertikal könssegregering* uppfattar vi förhållandet att positionen som kunskapsförmedlare är förbehållen män, att positionen som kunskapsmottagare tätare knyts till kvinnor samt att graden som professor och som framgångsrik forskare tydligast är sammankopplad med att vara man.³⁷ Till detta kommer att akademisk rolltilldelning samt hierarkiska dimensioner i termer av över- och underordning också tycks bli mer framträdande ju mindre antalet personerna på bilderna blir. – För de kategorier som i föregående kapitel utgår från antal personer (vimmel, grupp etc.) rör det sig ibland om ett relativt begränsat antal bilder inom respektive kategori som utgör underlaget för dessa slutsatser. Ur ett mer övergripande perspektiv är det dock uppenbart att slutsatserna faller tillbaka på mönster som upprepas mellan kategorierna. Bilderna formar genom kategorierna en sammanhållen berättelse där dessa strukturer tydligt gör sig gällande.

Också de bilder som skildrar förhållanden på ett till synes mer genusneutralt sätt samspelar i viss mån med det som brukar räknas som utslag av en akademisk genusregim. Flera studier (se Lindberg, Riis & Sandler 2005) pekar på det faktum att den kvinnliga dominansen kan vara kraftig eller att andelen kvinnor och män kan vara jämn inom grund- och forskarutbildning, för att högre upp i den akademiska hierarkin bli alltmer mansdominerad. Ur ett sådant perspektiv är det intressant att det just är studenter (även alumner som f.d. studenter) och nybakade doktorer som framställs på ett mer genusneutralt sätt med både kvinnor och män som deltagare utan synbara hierarkiska dimensioner. Båda grupperna representerar aktörer som befinner sig förhållandevis lågt i den akademiska hierarkin, vilket studenter som statistiker i flera bilder kan sägas ge uttryck åt.

Bilderna på den studerade webbplatsen rymmer även andra dimensioner i förhållande till en akademisk genusregim. Flera bilder kan uppfattas som ansträngningar för att gå emot traditionella genusstrukturer. Inslaget av föremål och händer, fingrar etc. för att beskriva forskning kan tolkas som en strävan efter att tona ner genusaspekten i det som är ett av universitetets centrala verksamhetsområden. Också förekomsten av män som kunskapsförmedlare tillsammans med barn (skolelever) och män i rollen som lärare kan som isolerade motiv ses som försök att gå emot ett traditionellt mönster med kvinnor som lärare (Gartell & Regnér 2004:16 f.). Mer påtagligt än i andra medier (avsnitt 1.4) rör det sig här alltså om bilder som rymmer andra övertoner än de som ingår i en traditionell genusordning. Både kvinnor och män skildras som professionella utövare av olika verksamheter.

Som tidigare diskuterats publiceras bilderna på en kommunikativ arena som syftar till att presentera den egna organisationen utåt. Kommunikationen ingår i

³⁷ Området ledning kan också betraktas utifrån tanken att det representerar toppen av hierarkin inom en organisation. I den meningen kan denna verksamhet ses som uttryck för en könssegregering som är vertikal.

arbetet med att visa upp ett universitet som seriös och framgångsrik samhällsaktör med de incitament det häri kan ligga att skildra kvinnor och män på ett jämställt sätt. Men bilderna speglar komplexa villkor. Komplexiteten innebär att det kan vara svårt att frigöra sig från djupt rotade föreställningar om kvinnligt och manligt och det dessa föreställningar för med sig i fråga om vem som gör vad, vem som framstår som forskare, lärare, student etc. och som överordnad.

I det bildmaterial vi studerat kan sådana svårigheter sägas komma till uttryck genom att traditionella akademiska genusstrukturer i vissa av bilderna tonas ner utan att försvinna helt och hållet. Men med tanke på att avvikelserna från en akademisk genusregim i dessa bilder inramas av motiv som ger bilderna en genusmärkt innebörd blir de genom denna inramning ändå mer eller mindre uttalat bärare av traditionella genusroller. Därtill kommer bilder där en traditionell genusordning är tydligt manifesterad. Med den kommunikativa ram (självpresentation) som finns för bilderna menar vi att det är påfallande att genusmönstren är så pass uttalade som de är och att denna omständighet väcker frågor om representationens betydelse för det intryck som förmedlas utåt. Valet av verksamheter som lyfts fram, sättet på vilket medarbetare figurerar blir en del av en överordnad berättelse knuten till en akademisk genusregim inom svenskt universitetsväsende som ger upphov till olika frågor. Mönstret blir en del av en mer eller mindre medveten ideologi som möter läsaren förmedlad genom text och bild.

En fråga som i ljuset av detta mönster kan lyftas fram är kopplingen mellan den bildmässiga representationen på webbplatsen och den verklighet som denna representation i olika avseenden avser att spegla. Det s.k. ”spegelargumentet” (att återge verkligheten så som den ser ut) används som tidigare nämnts enligt Kleberg (2006:7) ofta som försvar för att kvinnor inte medverkar i samma utsträckning som män i t.ex. nyhetsbilder.

Med en anspelning på spegelargumentet kan bilderna i föreliggande undersökning betraktas utifrån två huvudsakliga utgångspunkter. Frågan om vilka aktörer som presenteras på vilket sätt kan å ena sidan värderas utifrån hur representationen samspelar med *den reella fördelningen* av kvinnor och män i olika positioner. Just kravet på autentisk spegling kan användas som skäl för att hävda att befintliga genusstrukturer är rimliga att skildra i ett givet bildurval som ska presentera verksamheten för en utomstående. Det ger en sanningsenlig beskrivning i den meningen att beskrivningen sammanfaller med hur verkligheten (siffermässigt) ser ut. Men bilderna kan å andra sidan också värderas utifrån hur de bidrar till att skapa utrymme för olika aktörer – både kvinnor och män – inom skilda verksamhetsområden. Representationens funktion blir då snarast att öppna upp för att ett sådant utrymme uppstår genom att representationen pekar på *en spännvidd* som kan råda med avseende på genus inom olika verksamheter.

Om man utgår från att varje text och bild är en del av den verklighet som texten/bilden avser att skildra kan man hävda att skildringen bidrar till att forma denna verklighet. Det vill säga: det har betydelse hur förhållanden – i det här fallet kvinnor och män – beskrivs. Om målet för en organisation är att spegla autentiska förhållanden innebär det att skildringen (t.ex. på en webbplats) samtidigt kommer att bidra till att konservera rådande ordning gällande sammanhang som bilderna återger. Och omvänt – om ambitionen i stället är en spegling utifrån spännvidd medför det att rådande strukturer kan komma att utmanas. Med andra ord: frågan för en organisation som ska presentera sin verksamhet blir inte främst vilken typ av spegling som ska prioriteras utan snarast vilken typ av genusordning som organisationen vill ha inom sina väggar.

Litteratur

- Allan, S., 1998: (En)gendering the truth politics of news discourse. I: News, gender and power, ed. by C. Carter, G. Branston & S. Allan. London: Routledge. S. 121-139.
- Barthes, R., 1964/1977: Rhetoric of the image. I: Image, music, text. New York: Hill and Wang.
- Barthes, R., 1970: *Mytologie*. Lund: Bo Cavefors Bokförlag.
- Bell, Ph. & Milic, M., 2002: Goffmans's Gender advertisements revisited: combining content analysis. I: Visual communication 2002 1. S. 171-195.
- Byerly, C. M. & Ross, K., 2006: Women and media: a critical introduction. Oxford: Blackwell publishing.
- Byrman, G., 2002: Mångkulturellt och harmoniskt på familjesidan? Hämtad 2004-09-27 från HumaNetten nr 11, <http://www.vxu.se/hum/publ/humanetten/nummer11/art0216.html>
- Castells, M., 1999: Informationsåldern: ekonomi, samhälle och kultur. Band 1: Nätverks-samhällets framväxt. Göteborg: Daidalos.
- Connell, R. W., 2003: Om genus. Göteborg: Daidalos.
- Edström, M., 2006: Tv-rummets eliter. Föreställningar om kön och makt i fakta och fiktion. Inst. för journalistik och masskommunikation. Göteborgs universitet.
- Engström, K., 2008: Genus och genrer – forskningsanknutna genusdiskurser i dagspress. Umeå universitet: Medie- och kommunikationsvetenskap, Kultur- och medievetenskaper.
- Fiske, J., 1997: Kommunikationsteorier. En introduktion. Ny rev. upplaga. Stockholm: Wahlström & Widstrand.
- Gartell, M. & Regnér, H., 2004: Inkomstpremier av lärosäten för kvinnor och män som tog en examen under 1990-talet. (Arbetsrapport. Institutet för Framtidsstudier 2004:1). Stockholm: Institutet för Framtidsstudier.
- Gauntlett, D., 2002: Media, gender and identity: An introduction. London & New York: Routledge.
- Giddens, A., 1996: Modernitetens följder. Lund: Studentlitteratur.
- Giddens, A., 2002: Runaway world. How globalization is reshaping our lives. London: Profile books.
- Goffman, E., 1956: The presentation of self in everyday life. University of Edinburgh: Social Science research Centre.
- Goffman, E., 1979: Gender advertisements. New York: Harper & Row.
- Hirdman, A., 2001: Tilltalande bilder. Genus, sexualitet och publiksyn i Veckorevyn och FibAktuellt. Falun: Atlas.
- Husu, L., 2005: Dold könsdiskriminering på akademiska arenor – osynligt, synligt, subtilt. (Högskoleverkets rapportserie 2005:41 R). Stockholm: Högskoleverket.
- Kleberg, M., 2003: Feminism och genus i svensk medieforskning. I: Kvinnovetenskaplig tidskrift nr 2, 2003. S. 7-28.
- Kleberg, M., 2006: Genusperspektiv på medie- och kommunikationsvetenskap, Stockholm: Högskoleverket. <http://web2.hsv.se/publikationer/rapporter/2006/is>
- Larsson, L., 2001: Tillämpad kommunikationsvetenskap (2 uppl.). Lund: Studentlitteratur.
- Lindberg, L., Riis, U. & Sandler, C., 2005: Akademinns olika världar (Högskoleverkets rapportserie 2005:53). Stockholm: Högskoleverket.

- Milles, K., 2008: Jämställt språk. En handbok i att skriva och tala jämställt. (Småskrift utarbetad av Språkrådet 5). Stockholm: Norstedts akademiska förlag.
- Mulvey, L., 1989: Visual and other pleasures. Bloomington: Indiana.
- Nelkin, D., 1995: Selling science: how the press covers science and technology. New York: W. H. Freeman and Company.
- Norrby, C. 2004: Samtalsanalys. Så gör vi när vi pratar med varandra. (2 uppl.) Studentlitteratur: Lund.
- Ridefelt, H., 2002: Nya vetenskapskvinnor och gamla vetenskapsmän. En kvantitativ studie av Forskning och Framsteg och Dagens Nyheter om hur kvinnor och män inom vetenskap representeras i media. C-uppsats i medie- och kommunikationsvetenskap, ht 2002. Uppsala universitet: Inst. för informationsvetenskap, enheten för medier och kommunikation. (Stencil.)
- Rydlund, M., & Telander, A., 2002: Komikondom: en undersökning av kampanjplanering och genomförande. C-uppsats i medie- och kommunikationsvetenskap. Lunds universitet. (Stencil.)
- Räkna med kvinnor! Rapport från nyhetsstudien Global Media Monitoring Project 2005 och Take Action Pack PDF. www.alltarmojligt.se/index.php?option=com_content&task=view&id=90&Itemid=5
- Shorer, M., 1960: The necessity of myth. I: Myth and mythmaking, ed. by H. Murrey. New York: George Braziller. S. 354-357.
- Skrubbe, J. Sjöholm, 2007: Skulptur i folkhemmet. Den offentliga skulpturens institutionalisering, referentialitet och rumsliga situationer 1940-1975. Göteborg: Makadam.
- Språkriktighetsboken. 2005. (Skrifter utgivna av Svenska språknämnden 93.) Stockholm: Norstedts akademiska förlag.
- Sturken, M. & Cartwright, L., 2001: Practices of looking. An introduction to visual culture. Oxford: Oxford University Press.
- Thurén, B.-M., 2003: Genusforskning. Frågor, villkor och utmaningar. Stockholm: Vetenskapsrådet.
- van Zoonen, L., 1994: Feminist media studies. London: SAGE Publications.
- Østbye, H., Knapkog, K., Helland, K. & Larsen, L.-O., 2004: Metodbok för medievetenskap. Malmö: Liber.

Appendix: Begreppen *denotation*, *konnotation* och *myt*

Verkligheten betraktas inom semiotisk teoribildning som konstruktioner av tecken och koder – delade tolkningsregler i en kulturell gemenskap (Fiske 1997). På sådana grunder talar man om betydelser på olika nivåer. Bland annat urskiljs en första gradens betydelse på *denotativ* nivå samt en andra gradens uppdelad i å ena sidan *konnotationer* och å andra sidan *myter* (Barthes 1970, 1964/1977).

Denotation syftar på den direkta återgivningen av det/de objekt som finns i t.ex. en enskild bild. Det handlar om innehåll som är knutet direkt till de objekt (personer/föremål) som avbildas.

Konnotationer är knutna till den känsla som objekten i bilden förmedlar när läsaren gör associationer av olika slag, vilka har sin grund i de konventionaliserade innebörder som innehåll och form har fått i den kulturella kontext där bilderna uppträder. Företeelser som t.ex. bildskärpa kontra suddighet ger underlag för tolkning av vad i bilden som är centralt och perifert.

Tolkningar av relationer mellan objekten (aktörerna) i en bild kan i sin tur sättas samman med myter. En *myt* kan beskrivas som en övergripande filosofisk föreställning som organiserar människors vardag (Shorer 1960:355), vilken skapar ”naturliga” sanningar av kulturella konventioner. Myten ramar in och skapar betydelse på en mer generell nivå. Den fungerar som en ideologisk rationalisering utifrån sociala roller som finns i kulturen. Dessa roller framstår som naturliga genom att de samspelar med den sociala ordning som är den förväntade i en given samhällssfär under en viss tidsperiod (Barthes 1970:213ff.).



Amelie Hössjer är fil dr i nordiska språk och docent i medie- och kommunikationsvetenskap vid Institutionen för informatik och media vid Uppsala universitet. Maria Ohlsson är fil dr i nordiska språk och förste forskningsarkivarie vid Namnavdelningen, Institutet för språk och folkminnen i Uppsala.

Denna rapport kan beställas från:
Uppsala universitet
Enheten för lika villkor
Box 256
751 05 Uppsala,
www.jamst.uadm.uu.se