

Uppfattningar om synlig/osynlig könsdiskriminering

En enkätundersökning riktad till
lärarkollegiet på farmaceutiska
fakulteten 2006

Enheten för kvalitet och utvärdering
Maria Wolters
Februari 2007

INNEHÅLL

1. Bakgrund och syfte	3
2. Databearbetning och bortfall	4
3. Undersökningsgruppen.....	5
3.1 Urval och svarsfrekvens	5
3.2 Bakgrundsinformation	5
4. Uppfattningar om synlig/osynlig könsdiskriminering	7
4.1 Är det i praktiken svårare för kvinnor inom fakulteten? – och hur viktigt är det?	7
4.2 Upplevelser och uppfattningar i påståendeform	15
4.2.1 Upplevelser av institutionen, framtida möjligheter och värdefullt stöd	15
4.2.2 Uppfattningar om synlig/osynlig könsdiskriminering på institutionen	17
4.2.3 Uppfattningar om synlig/osynlig könsdiskriminering inom fakulteten	19
4.2.4 Uppfattningar från ledamöter i kommittéer och arbetsgrupper inom fakulteten	21
5. Övriga synpunkter	23
6. Sammanfattande kommentar.....	24
Bilaga 1: Enkät	27
Bilaga 2: Följebrev	30
Bilaga 3: Svarsfördelningar för lärare/forskare vid farmaceutiska fakulteten	31

1. Bakgrund och syfte

Detta är ett pilotprojekt om synlig och osynlig könsdiskriminering, som har initierats av jämställdhetskommittén inom vetenskapsområdet för medicin och farmaci vid Uppsala universitet. Med utgångspunkt från Högskoleverkets rapport ”Dold könsdiskriminering på akademiska arenor – osynligt, synligt, subtilt”¹, önskar jämställdhetskommittén undersöka vilka uppfattningar om såväl synlig som osynlig könsdiskriminering som finns inom vetenskapsområdet.

Det beslutades att en enkät skulle utformas och att lärarkåren vid farmaceutiska fakulteten storleksmässigt var lämplig som urvalsgrupp i pilotstudien.

Syftet med enkäten är att få en översiktlig bild av de uppfattningar som lärarkåren vid fakulteten har av synlig respektive osynlig könsdiskriminering på sin arbetsplats.

Ett annat syfte är att skapa ett intresse för könsrelaterade frågor inom vetenskapsområdet och lyfta upp ämnet på ”dagordningen”.

Jämställdhetskommittén vid vetenskapsområdet avser även att fördjupa enkätresultaten genom att låta genomföra en kompletterande intervjustudie.

Lärarkåren vid farmaceutiska fakulteten definieras i studien som de lärare/forskare som redovisats till Högskoleverket i anslutning till kvalitetsbedömningen 2006 av apotekar- och receptarieprogrammen samt ytterligare fyra lärare/forskare som var närvarande vid fakultetens Grundutbildningsdag.² Enkäten delades ut och samlades in på Grundutbildningsdagen den 15 november 2006. Lärarna fick också, på ett separat papper, ta ställning till om de skulle kunna tänka sig att medverka vid en eventuell intervjustudie. De som inte var närvarande vid detta tillfälle fick enkäten och ett följebrev tillsänt sig i efterhand, se bilaga 1 och 2.

Enkäten är utformad av Maria Wolters från enheten för kvalitet och utvärdering, i samråd med FD Gunilla Carstensen, Centrum för genusvetenskap.

Uppfattningar om eventuell synlig respektive osynlig könsdiskriminering är ett känsligt område att undersöka. Att konstruera en kort och kärnfull enkät med *värdeneutrala* frågor låter sig svårligen göras. Här har vi därför valt att göra avkall på värdeneutraliteten i frågornas formulering, och i stället försökt formulera påståenden som har sin grund i den genusvetenskapliga forskningen. Ovan nämnda högskoleverksrapport har tjänat som inspirationskälla till enkätens frågeformuleringar.

Enkätstudien synliggör just *uppfattningar* om förekomsten av synlig/osynlig könsdiskriminering. Enkäten berör i huvudsak inte den enskilde individens egna upplevelser av sin situation, utan frågorna handlar istället om att ta ställning till mer allmänt hållna påståenden. Det är ett medvetet val eftersom ämnet är känsligt. En enkät är inte en optimal metod när det gäller att undersöka känsliga frågor om *personliga* upplevelser eller erfarenheter.

¹ Rapport nr 2005:41 R, av Liisa Husu

² D v s lärarkapaciteten under 2005 (även inklusive vissa lärare från institutionen för medicinsk biokemi och mikrobiologi, medicinska fakulteten, som undervisar på nämnda program) med minst 10% tjänstgöringsgrad inom grundutbildningen under ovanstående år, samt förutom dessa ytterligare fyra lärare/forskare som var närvarande vid Grundutbildningsdagen 2006. Doktoranderna ingår ej i studien.

2. Databearbetning och bortfall

Totalt har 27 män och 18 kvinnor besvarat enkäten. I figurerna anges andelen män och andelen kvinnor för att underlätta jämförelser dem emellan, vilket dock vanligtvis medför att varje svarande kvinna motsvarar ca 5 procent och varje svarande man ca 4 procent. Skillnaderna mellan män och kvinnor har signifikansprövats med hjälp av Mann-Whitney-metoden. Den testar om det, i det här fallet mellan könen, finns signifikanta skillnader mellan hur rangordningen / svarsmönstren mellan männen och kvinnorna i svarsgruppen ser ut. I de fall skillnaderna mellan män och kvinnor är statistiskt säkerställda kommenteras detta.

Den bortfallsanalys som medges i denna undersökning är att andelen kvinnor som har valt att besvara enkäten är högre än motsvarande andel män. Svarsfrekvensen är 67% för männen, och 79% för kvinnorna, vilket speglar ett vanligt förekommande mönster, nämligen att kvinnorna ofta har en något högre svarsfrekvens än män. Någon djupare bortfallsanalys kan inte göras primärt p g a att vi valde att inte numrera enkäterna som vi skickade ut efter Grundutbildningsdagen (då vi inte avsåg att skicka några påminnelser specifikt till de som inte besvarade enkäten), och sekundärt för att vi inte heller har med bakgrundsfakta som anställningsform/befattning och institutionstillhörighet i enkätfrågorna.

Det är ett medvetet val att i enkäten inte ha med frågor om institutionstillhörighet eller anställningsform. Detta för att så många som möjligt av urvalsgruppen skulle vilja besvara enkäten och ge så ärliga svar som möjligt. För att garantera fullständig anonymitet har enkätsvaren enbart hanterats och sammanställts av Maria Wolters vid enheten för kvalitet och utvärdering.

Rapporten följer i stort den ordningsföljd på frågorna som finns i enkäten. I avsnitt 3 återfinns bakgrundsfakta om svarsgruppen. I avsnitt 4 redovisas inledningsvis svarsfördelningarna i figurer för män respektive kvinnor på frågan om det i praktiken är svårare för kvinnliga lärare/forskare inom fakulteten avseende sju aspekter, och för följdfrågan hur viktiga dessa aspekter är för att meritera sig / avancera inom fakulteten. Därefter följer figurer för ett urval av de påstående som de svarande därefter fick ta ställning till i enkäten. Med ett undantag redovisas endast de påstående som har statistiskt säkerställda skillnader mellan män och kvinnor. Undantaget är att de tre första påståendena, som är formulerade i jag-form, presenteras trots att där inte finns några signifikanta skillnader i svarsmönster mellan könen. Samtliga svarsfördelningar redovisas i bilaga 3. I avsnitt 5 presenteras ett urval av citat från de som har valt att lämna en kommentar i slutet av enkäten. Slutligen följer i avsnitt 6 en sammanfattande kommentar.

3. Undersökningsgruppen

3.1 Urval och svarsfrekvens

Urvalsgruppen består av lärarkåren vid Farmaceutiska fakulteten.³ Totalt uppfyllde 62 personer urvalskriteriet enligt ovan.⁴

Antalet inkomna svar är 45, vilket medför en svarsfrekvens på 72 procent (45 av 62).

I följande rapport redovisas svaren för de 45 lärare/forskare som har besvarat enkäten. I de fall där procentsumman i redovisade tabeller inte blir 100 beror det på att avrundning till heltal har gjorts.

3.2 Bakgrundsinformation

En större andel män ingår i svarsgruppen och en övervägande del av de svarande har varit anställda vid fakulteten i 10 år eller mer. Se tabell 1 och 2 nedan.

Tabell 1. Kön

	Antal	Procent
Man	27	60
Kvinna	18	40
Totalt	45	100

Tabell 2. Anställningstid

	Man		Kvinna		Totalt	
	Antal	Procent	Antal	Procent	Antal	Procent
mindre än 2 år	1	4	2	11	3	7
2 år eller mer, men mindre än 5 år	3	11	2	11	5	11
5 år eller mer men mindre än 10 år	6	22	4	22	10	22
10 år eller mer	17	63	10	56	27	60
Totalt	27	100	18	100	45	100

Vad gäller fördelningen av undervisningstiden mellan undervisning på grund- respektive forskarnivå har drygt hälften av männen (56%) under de senaste två åren främst undervisat inom grundutbildningen (inklusive administration), medan motsvarande andel för kvinnorna är 72 procent. Ungefär lika stor andel av såväl männen som kvinnorna har undervisat lika stor del inom grund- respektive forskarutbildningen under de senaste två åren, 30 procent av männen och 28 procent av kvinnorna. Det är några få svarande (fyra män) som har angett att de under de senaste två åren mest har undervisat inom forskarutbildningen (inklusive handledning).

Nio av tio kvinnor i lärarkåren har under de senaste två åren forskat på halvtid eller mindre (eller inte alls) och motsvarande andel för männen är tre fjärdedelar.

³ Se kapitel 1 "Bakgrund och syfte" samt fotnot 2.

⁴ Detta efter att två personer är borträknade ur urvalsgruppen då enkäten returnerades p g a att personen inte fanns kvar vid institutionen, "okänd".

Tabell 3. Jag har under de senaste två åren forskat...

	Man		Kvinna		Totalt	
	Antal	Procent	Antal	Procent	Antal	Procent
inte alls	1	4	4	22	5	11
på mindre än 25% av min arbetstid	10	37	8	44	18	40
mellan 25%-50% av min arbetstid	10	37	4	22	14	31
mer än halvtid, men inte på heltid	5	19	2	11	7	16
på heltid	1	4	0	0	1	2
Totalt	27	100	18	100	45	100

Av kvinnorna har två tredjedelar under de senaste två åren forskat på mindre än 25% av sin arbetstid eller inte alls, medan motsvarande andel för männen är fyra av tio.

4. Uppfattningar om synlig/osynlig könsdiskriminering

4.1 Är det i praktiken svårare för kvinnor inom fakulteten? – och hur viktigt är det?

De svarande fick ta ställning till dels huruvida de ansåg att det i praktiken är svårare för kvinnor inom lärarkåren avseende sju aspekter, och dels hur viktiga de ansåg att respektive aspekt var för att kunna meritiera sig / avancera inom fakulteten. På detta sätt fick de ta ställning till följande på en fem-gradig skala där 1 motsvaras av ”inte alls” och där 5 motsvaras av ”i mycket stor utsträckning”, respektive 1 ”mycket oviktigt” och 5 ”mycket viktigt”:

- 1) att komma med i formella forskargrupper
- 2) att komma med i informella forskarnätverk
- 3) att få utrymme för egen forskning
- 4) att få undervisa inom grundutbildningen
- 5) att få undervisa inom forskarutbildningen
- 6) att undkomma icke-kvalificerade arbetsuppgifter
- 7) att få tillgång till en senior forskare som utgör ett värdefullt stöd i forskarkarriären

Svarsmönstren för männen respektive kvinnorna i svarsgruppen har signifikansprövats, och i de fall där det finns en signifikant skillnad redovisas detta löpande i texten. Det finns en tydlig skillnad mellan svarsmönstren hos männen respektive kvinnorna i svarsgruppen för samtliga utom en av de sju aspekterna, avseende om det i praktiken är svårare för kvinnliga lärare/forskare. Nedan redovisas i figur 1-7 svarsfördelningen för kvinnor respektive män för de sju aspekterna.

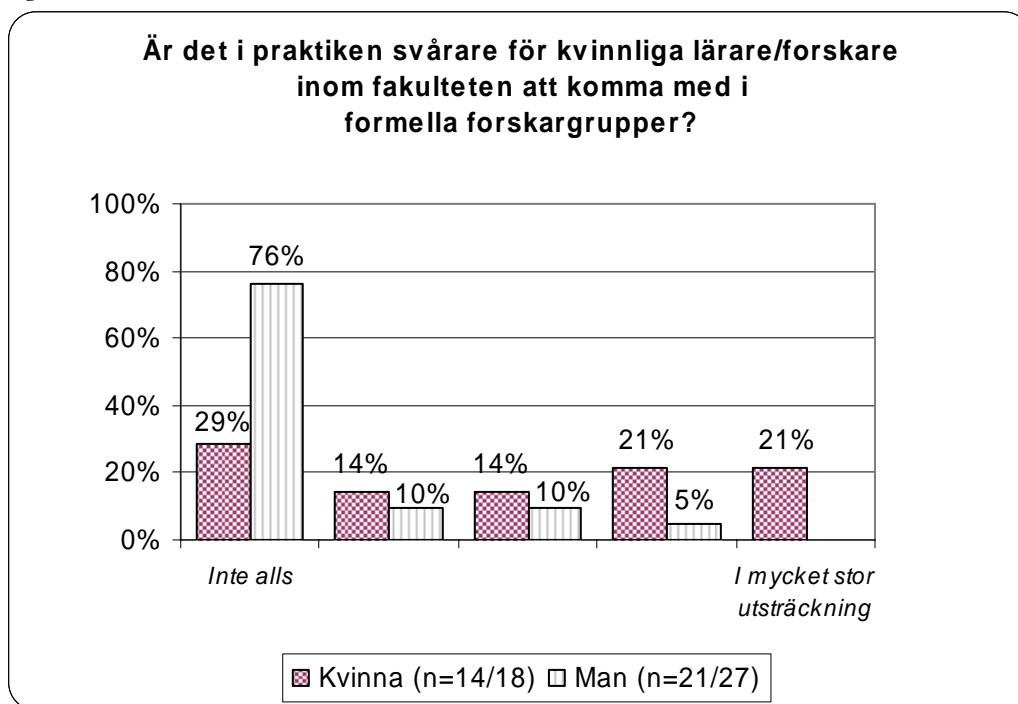
Inledningsvis bör framhållas att kvinnorna i svarsgruppen i betydligt högre grad än männen upplever att det är svårare för kvinnliga lärare/forskare att komma med i informella forskarnätverk, få utrymme för egen forskning, att få tillgång till en senior forskare som utgör ett värdefullt stöd i forskarkarriären. Det finns även könsskillnader avseende svaren på om det i praktiken är svårare för kvinnorna att komma med i formella forskargrupper och att undkomma icke-kvalificerade arbetsuppgifter.

Avseende hur viktiga de sju ovan uppräknade aspekterna är för att kunna meritiera sig / avancera inom fakulteten råder överlag relativt stor överensstämmelse mellan männen och kvinnorna i studien. Dock finns en signifikant skillnad mellan männen och kvinnornas svarsmönster vad gäller hur viktigt det är att komma med i informella forskarnätverk samt hur viktigt det är att få tillgång till en senior forskare som utgör ett värdefullt stöd i forskarkarriären. Kvinnorna bedömer det som ännu viktigare än männen, tre fjärdedelar eller mer av kvinnorna skattar dessa aspekter som ”mycket viktiga”, d v s skalvärde 5.

Det bör framhållas att det är förhållandevis många (ungefär tio personer) som angivit svarsalternativet ”ingen uppfattning” avseende om det i praktiken är svårare för kvinnliga lärare/forskare och punkterna 1, 2, 3 och 7. En bidragande förklaring kan vara att de personer som har svarat att de under de senaste två åren inte har forskat alls (en man, fyra kvinnor), kan ha valt detta svarsalternativ.

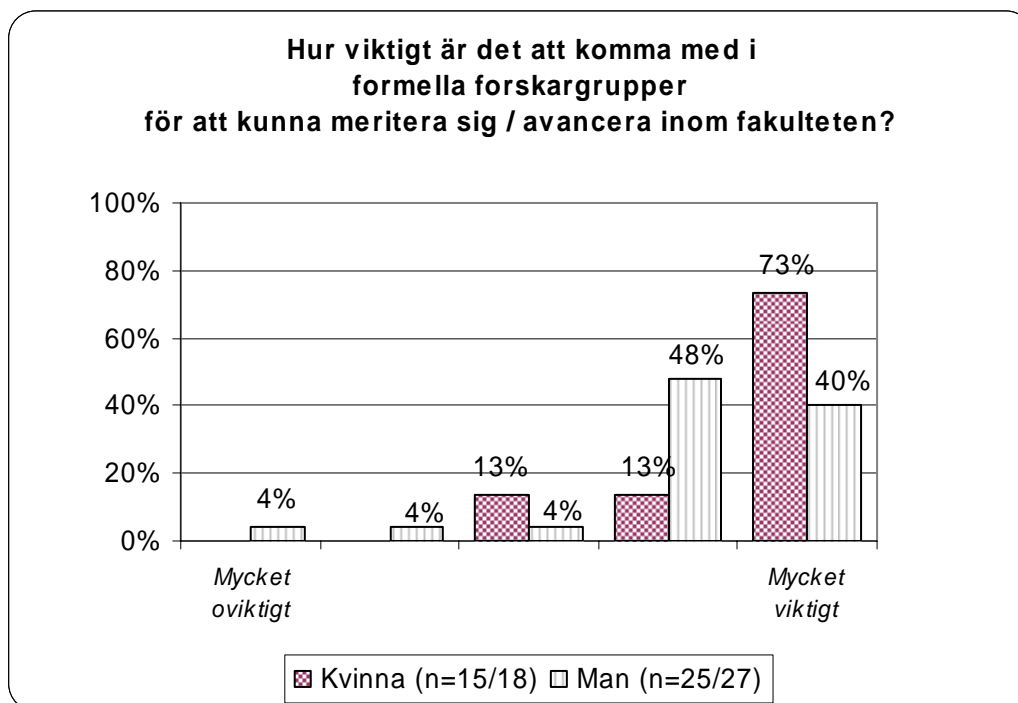
Med ”stor utsträckning” avses i texten nedan en summering av andelarna för de som antingen har valt svarsalternativet ”i mycket stor utsträckning” eller det svarsalternativ som är närmast.

Figur 1a



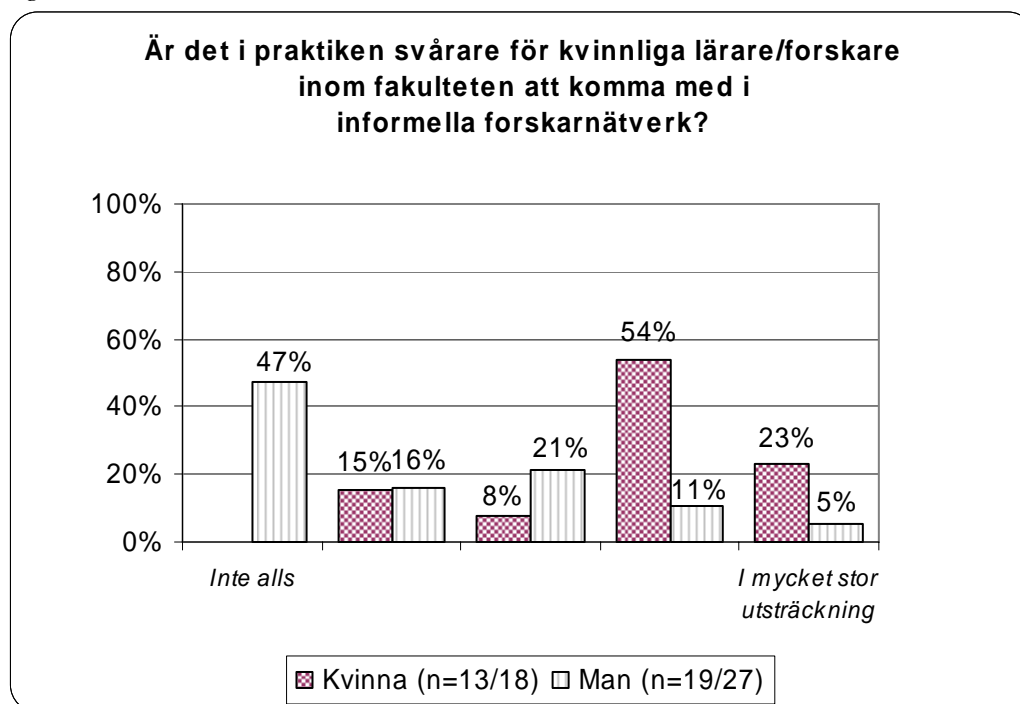
Tre fjärdedelar av männen instämmer inte alls i att det i praktiken skulle vara svårare för kvinnorna inom fakulteten att komma med i formella forskargrupper. Bland kvinnorna är det drygt en fjärdedel som inte instämmer alls i påståendet. Fyra av tio kvinnor instämmer i stor utsträckning. Skillnaden mellan hur männen och kvinnorna har svarat är signifikant.

Figur 1b



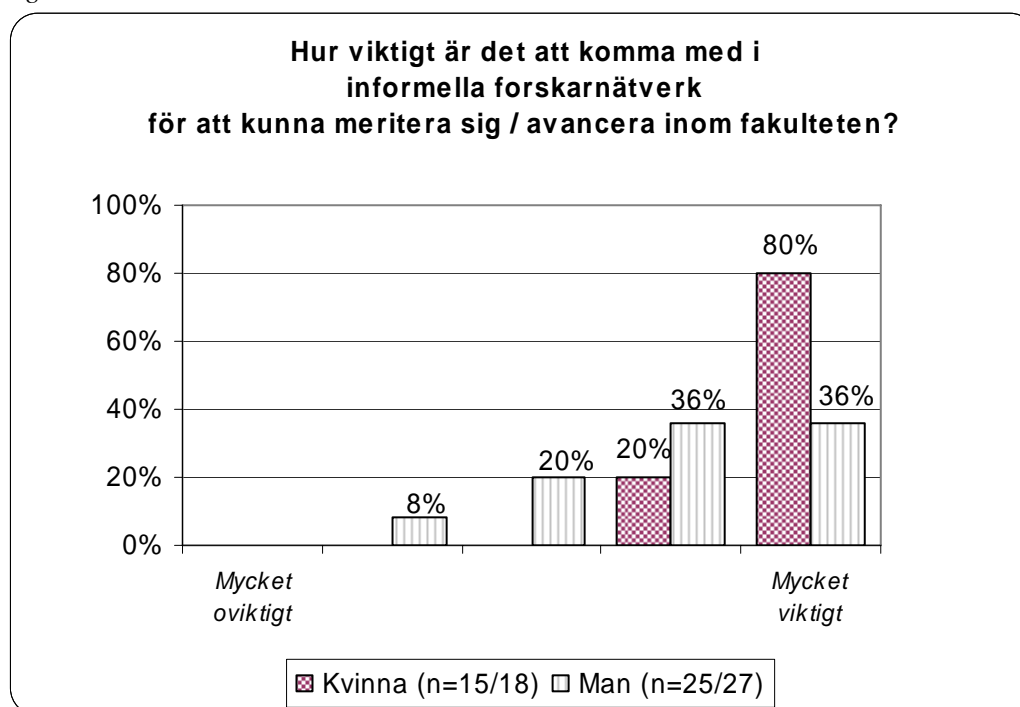
Tre fjärdedelar av kvinnorna menar att det är mycket viktigt att komma med i formella forskargrupper för att kunna meritiera sig / avancera inom fakulteten. Bland såväl männen som kvinnorna råder en relativt hög grad av överensstämmelse om att detta är en viktig faktor.

Figur 2a



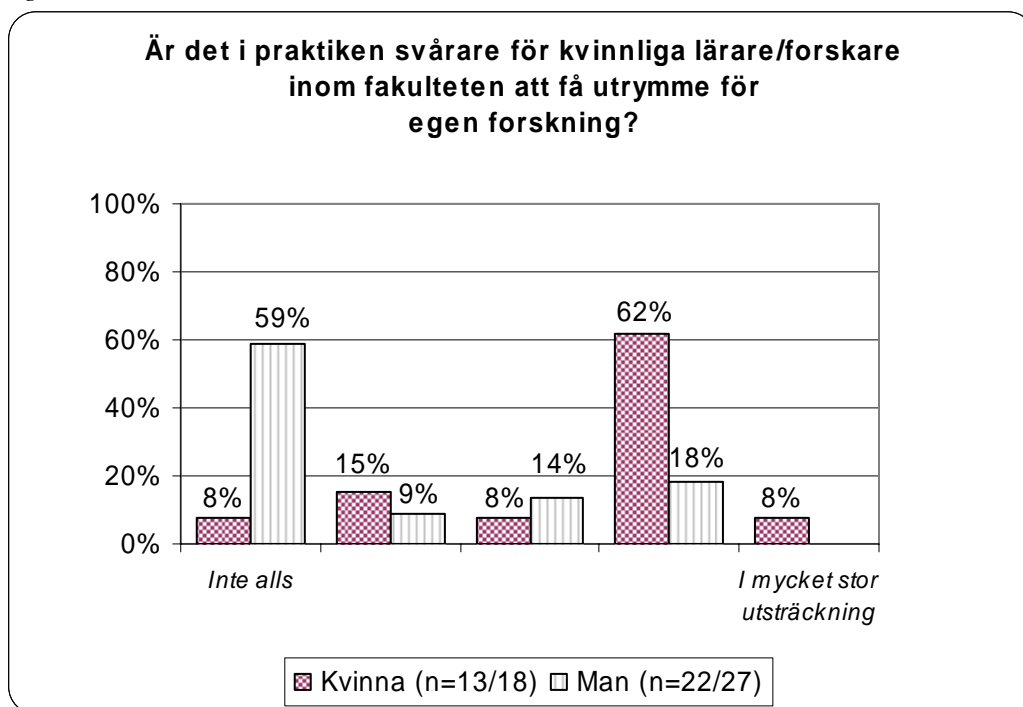
Huruvida det i praktiken är svårare för kvinnliga lärare/forskare inom fakulteten att komma med i informella forskarnätverk råder det delade meningar om bland männen och kvinnorna i studien. Skillnaden i svarsmönster mellan männen och kvinnorna är statistiskt signifikant. Nästan åtta av tio kvinnor anser att det i stor utsträckning är svårare för kvinnor att komma med i informella forskarnätverk. Nästan hälften av männen anser inte alls att det är svårare för kvinnor, medan ingen kvinna har valt svarsalternativet ”inte alls”.

Figur 2b



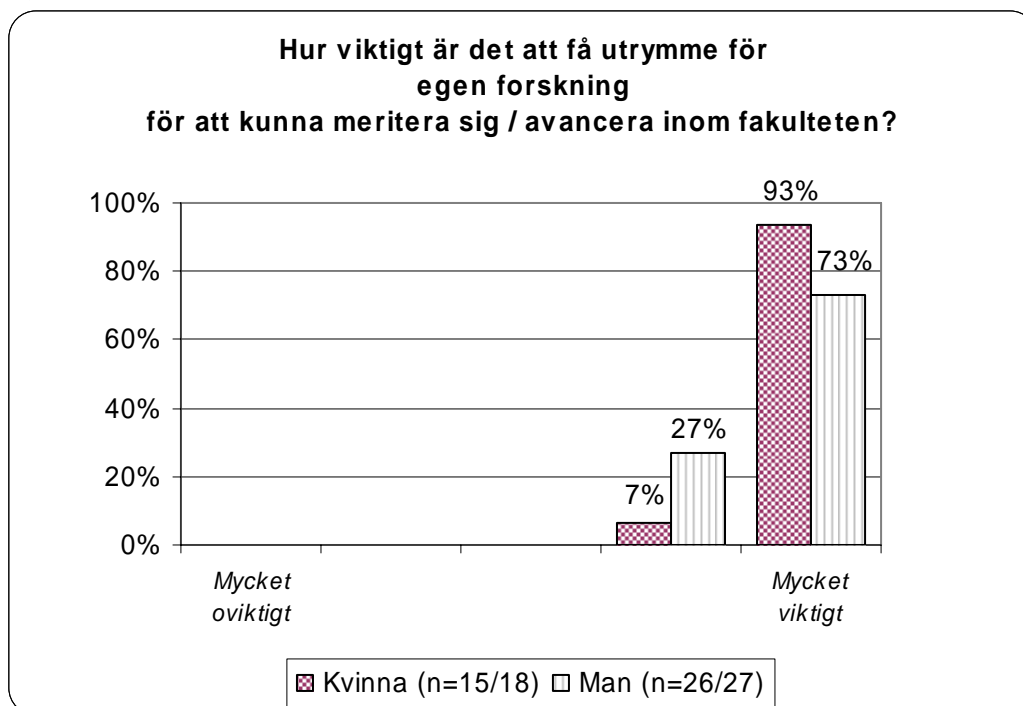
Kvinnorna i studien bedömer det som viktigare än männen att komma med i informella forskarnätverk för att kunna meritiera sig / avancera inom fakulteten. Skillnaden i svarsmönster mellan männen och kvinnorna är statistiskt signifikant.

Figur 3a



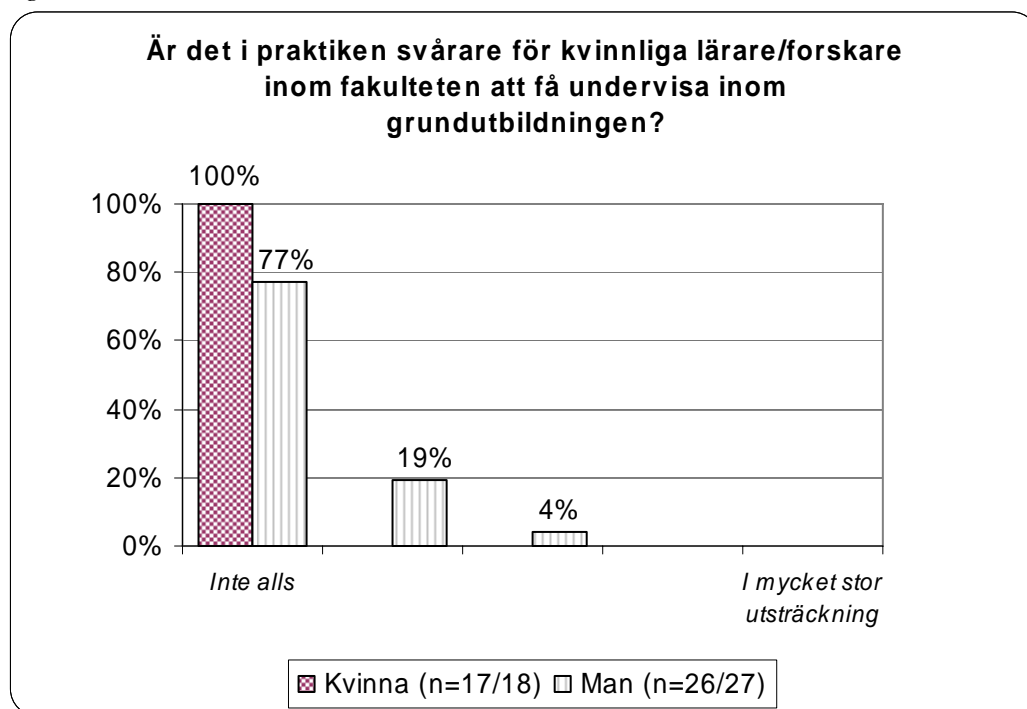
Det råder även delade uppfattningar om huruvida det i praktiken är svårare för kvinnorna att få utrymme för egen forskning. Sex av tio män menar att det inte alls är svårare, medan sju av tio kvinnor menar att det i stor utsträckning är svårare. Skillnaden i svarsmönster mellan männen och kvinnorna är statistiskt signifikant.

Figur 3b



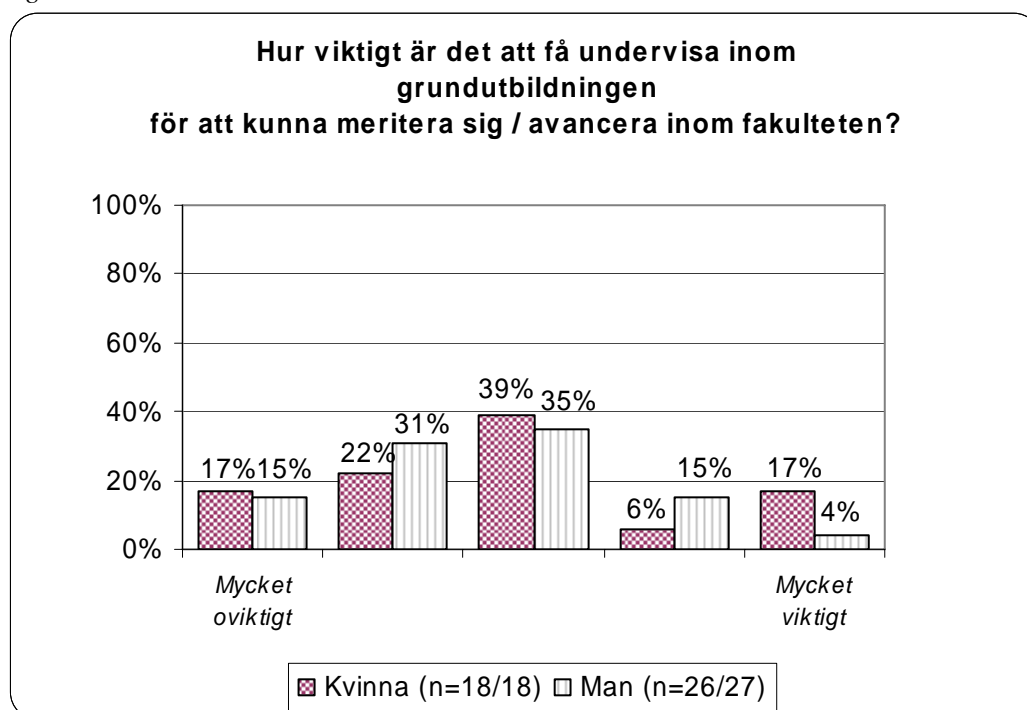
Bland såväl männen som kvinnorna råder en hög grad av överensstämmelse om att detta är en mycket viktig faktor.

Figur 4a



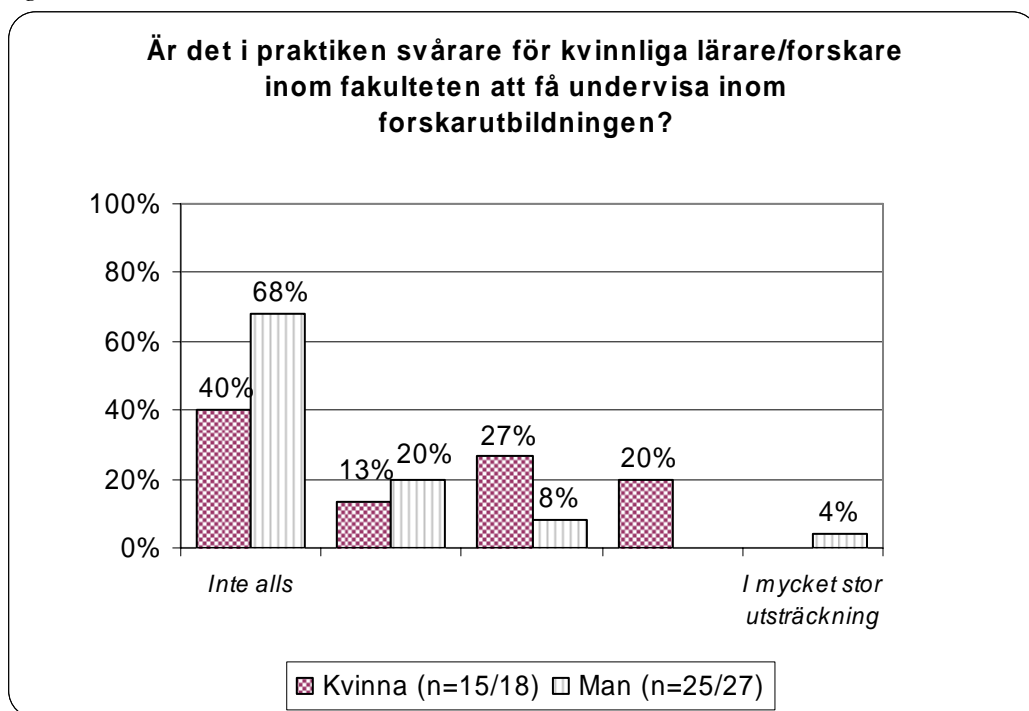
Samtliga kvinnor och övervägande del av männen anser att det i praktiken inte alls är svårare för kvinnor inom fakulteten att få undervisa inom grundutbildningen.

Figur 4b



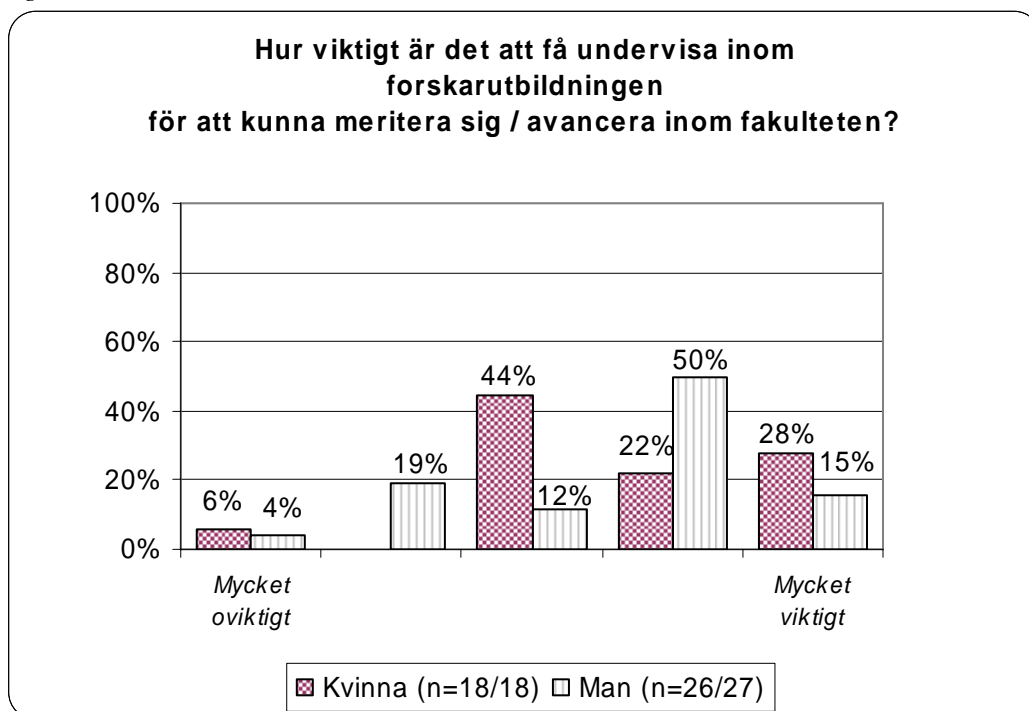
Det råder delade meningar såväl bland kvinnorna som männen avseende hur viktigt det är att få undervisa inom grundutbildningen för att kunna meritera sig / avancera inom fakulteten.

Figur 5a



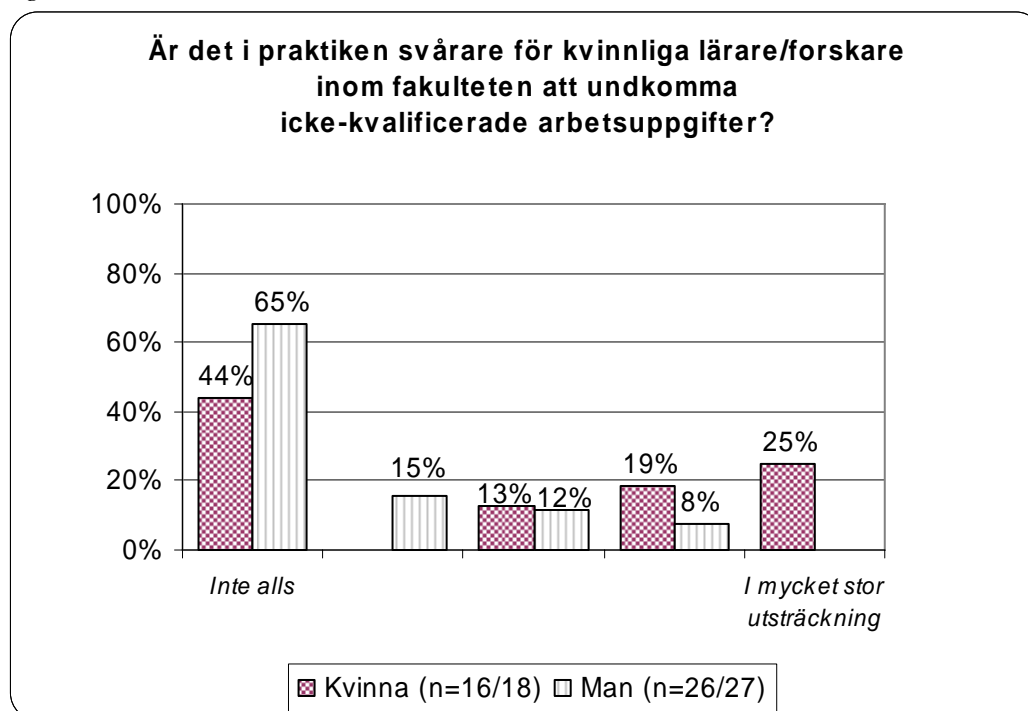
Två tredjedelar av männen menar att det inte alls är svårare för kvinnor att få undervisa inom forskarutbildningen. Motsvarande andel bland kvinnorna är fyra av tio.

Figur 5b



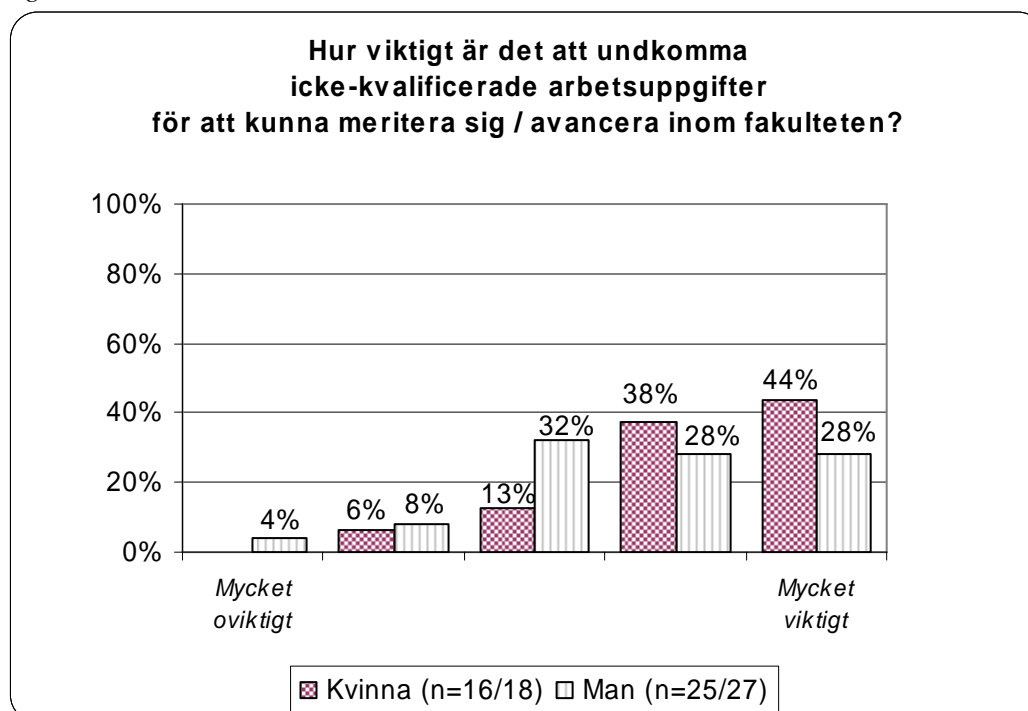
Bland männen anser 65 procent att det är förhållandevis viktigt att få undervisa inom forskarutbildningen för att kunna meritiera sig / avancera inom fakulteten (andelen som har valt svarsalternativet "mycket viktigt" eller det svarsalternativ som ligger närmast till vänster). Motsvarande andel bland kvinnorna är 50 procent.

Figur 6a



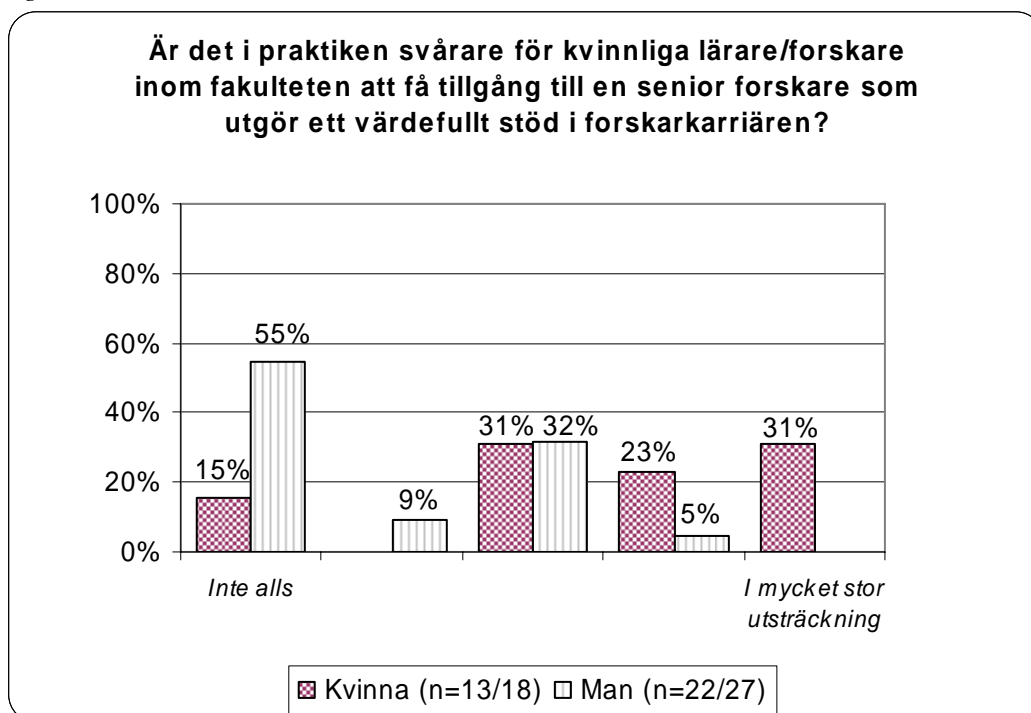
Den övervägande delen av männen anser att det inte är svårare för kvinnliga lärare/forskare att slippa icke kvalificerade arbetsuppgifter. Bland kvinnorna råder delade meningar om detta. Skillnaden i svarsmönster mellan männen och kvinnorna är statistiskt signifikant.

Figur 6b



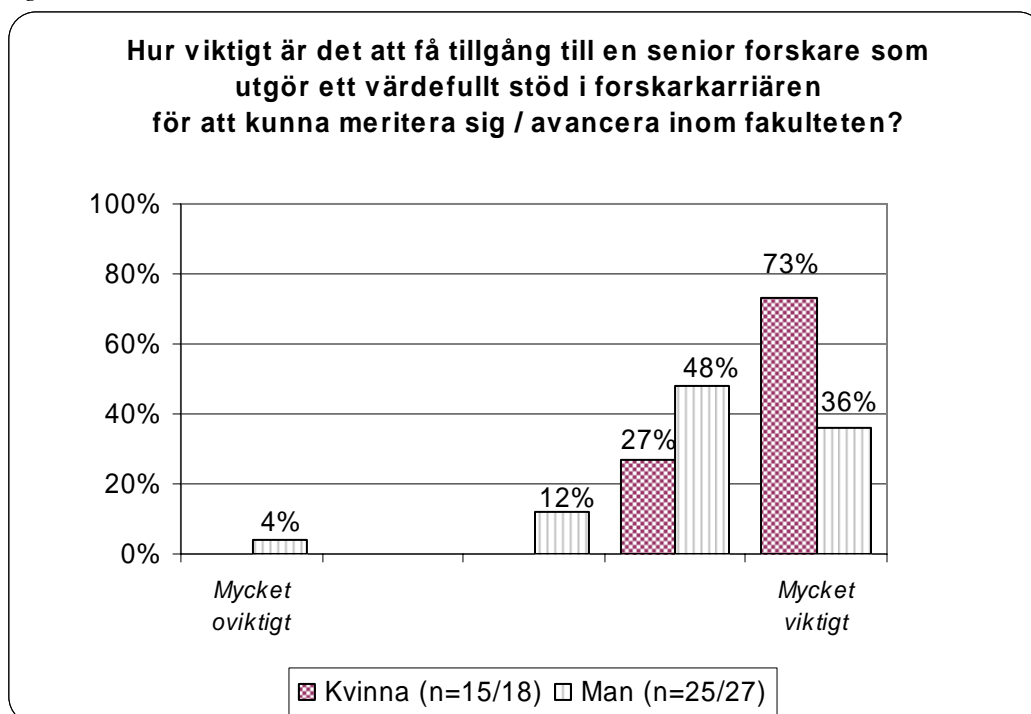
Både män och kvinnor anser att det är förhållandevis viktigt att undkomma icke kvalificerade arbetsuppgifter för att kunna meritiera sig / avancera inom fakulteten.

Figur 7a



Drygt hälften av männen anser att det inte alls är svårare för kvinnliga lärare/forskare inom fakulteten att få tillgång till en senior forskare som utgör ett värdefullt stöd i forskarkarriären. Drygt hälften av kvinnorna menar att det i stor utsträckning är svårare för kvinnor inom fakulteten. Skillnaden i svarsmönster mellan männen och kvinnorna är statistiskt signifikant.

Figur 7b



Tre fjärdedelar av kvinnorna skattar tillgången till en senior forskare som utgör värdefullt stöd i forskarkarriären som mycket viktigt. Männen skattar det också som viktigt, men inte i fullt samma utsträckning som gruppen kvinnor. Skillnaden i svarsmönster mellan männen och kvinnorna är statistiskt signifikant.

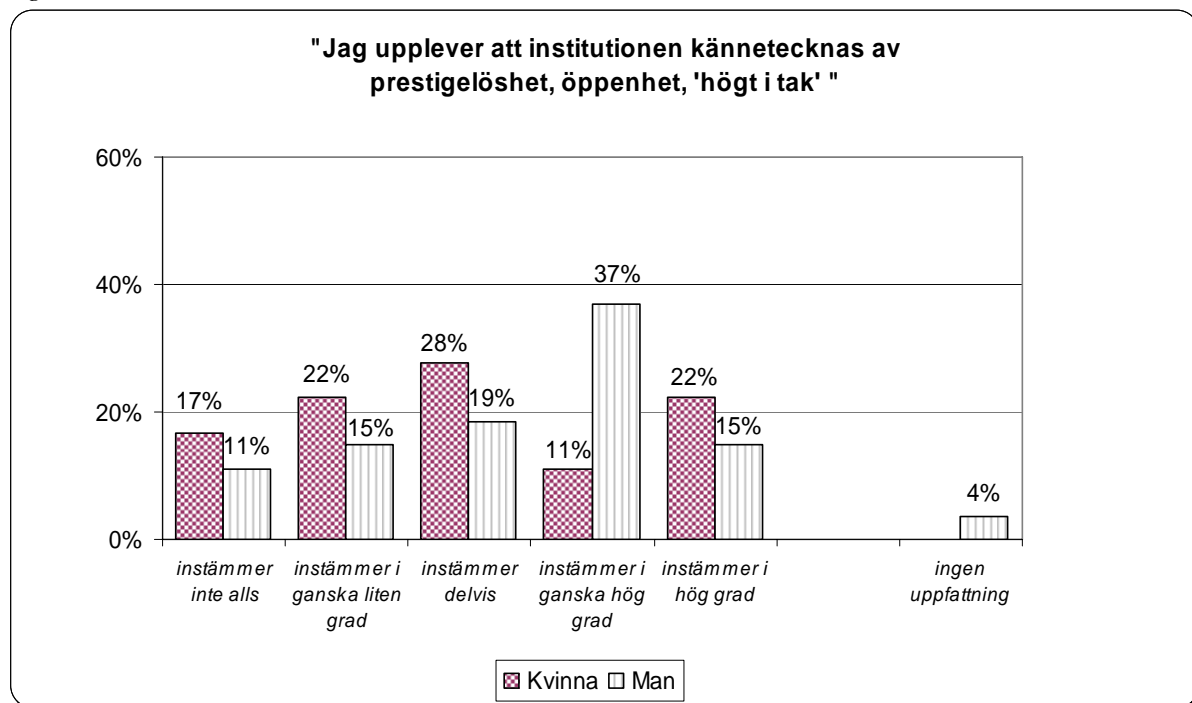
4.2 Upplevelser och uppfattningar i påståendeform

På en femgradig verbaliserad skala som sträcker sig från ”instämmer inte alls” till ”instämmer i hög grad” har de svarande fått ta ställning till ett antal påståenden. Med ”kvinnor” respektive ”män” avses i nedanstående påståenden lärare/forskare vid fakulteten. Denna redovisning följer påståendenas ordningsföljd i enkäten, men ett urval av påståenden har gjorts med avseende på statistiskt säkerställda skillnader i svarsmönster mellan de svarande männen respektive kvinnorna. Ingen regel utan undantag, de första tre påståendena redovisar inga signifikanta skillnader mellan män och kvinnor men bedöms som så pass intressanta ändå, då de handlar om de svarandes egna upplevelser av institutionen, framtida möjligheter och tillgång till värdefullt stöd i sin forskarkarriär av en senior forskare. Dessa tre påståenden är formulerade i jag-form till skillnad från övriga påståenden. Därefter redovisas endast signifikanta skillnader i svarsmönster. Först följer några påståenden med fokus på könsaspekter på *institutionsnivå*. Därefter följer två påståenden med fokus på könsaspekter på *fakultetsnivå*. Avslutningsvis följer svaren från påståenden riktade till de i svarsgruppen som under de senaste två åren varit med i några kommittéer eller arbetsgrupper inom fakulteten. Samtliga svarsfördelningar återfinns i bilaga 3.

4.2.1 Upplevelser av institutionen, framtida möjligheter och värdefullt stöd

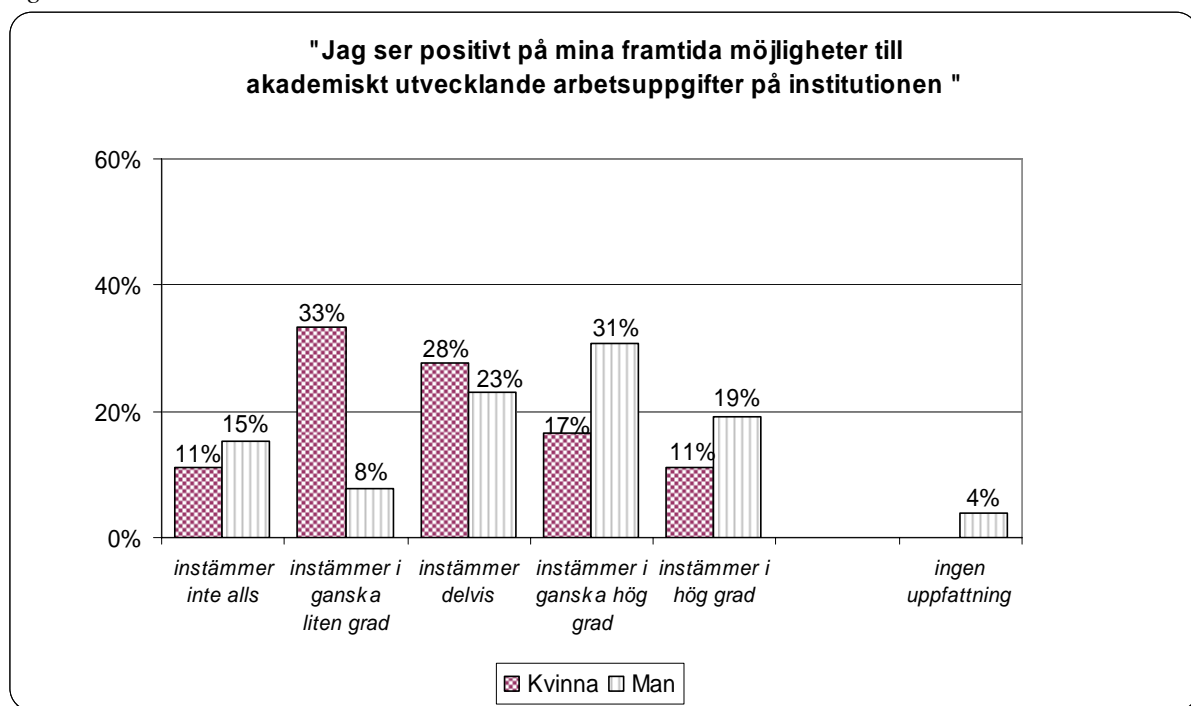
Avseende figurerna 8-10 finns inga statistiskt säkerställda skillnader mellan kvinnorna och männens svarsmönster. Dock syns möjligen *en tendens* till att kvinnorna inte är riktigt lika positiva som männen avseende stämningen på institutionen (figur 8) och upplevelserna av sina framtida möjligheter till akademiskt utvecklande arbetsuppgifter på institutionen (figur 9).

Figur 8



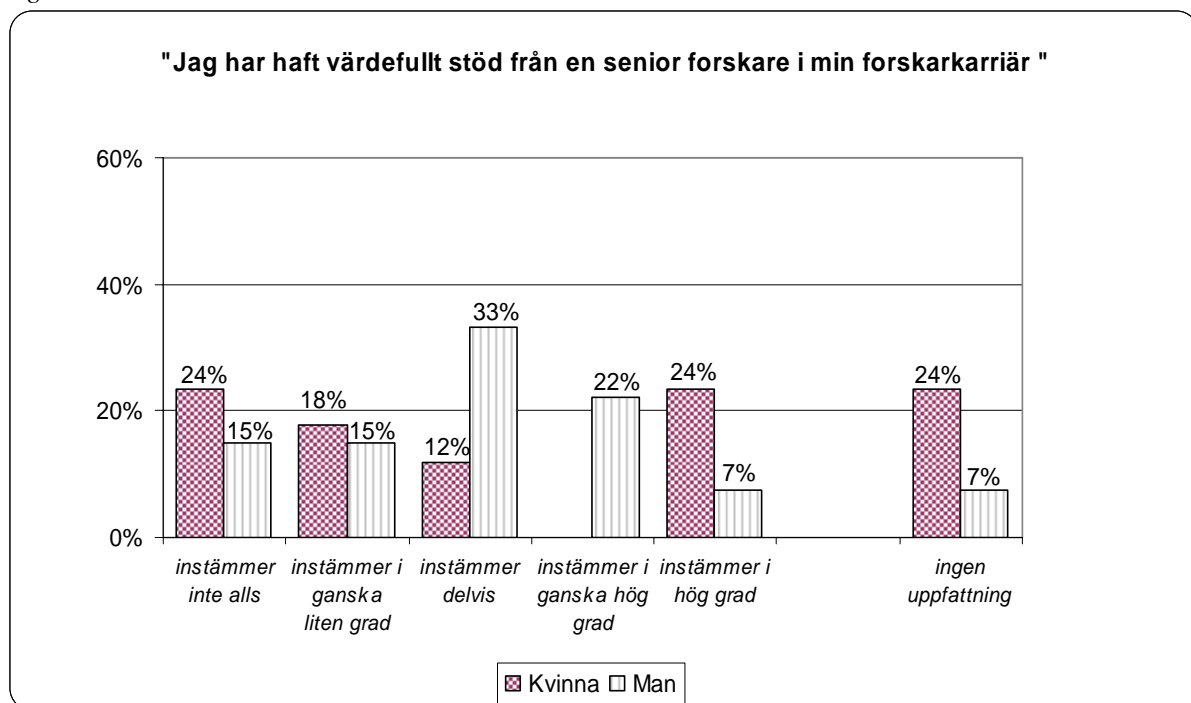
Av kvinnorna instämmer en tredjedel i ganska hög eller i hög grad i att institutionen kännetecknas av prestigelöshet, öppenhet och "högt i tak", medan motsvarande andel bland männen är drygt hälften. Nästan fyra av tio kvinnor instämmer i ganska liten grad eller inte alls.

Figur 9



Hälften av männen instämmer i ganska hög eller i hög grad i att de ser positivt på sina framtida möjligheter till akademiskt utvecklande arbetsuppgifter på institutionen, motsvarande andel bland kvinnorna är drygt en fjärdedel. Ungefär fyra av tio kvinnor instämmer i ganska liten grad eller inte alls.

Figur 10



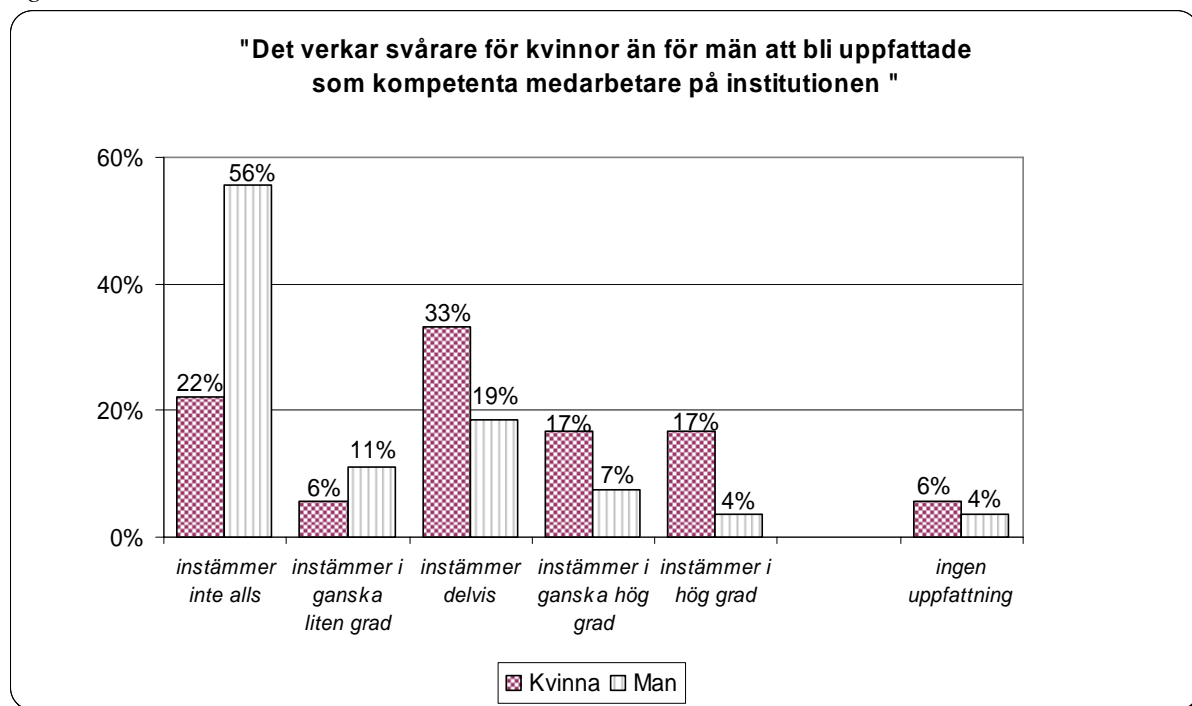
Ungefär fyra av tio kvinnor, och tre av tio män; instämmer i ganska liten grad eller inte alls i påståendet att man haft värdefullt stöd från en senior forskare i sin forskarkarriär. En fjärdedel av kvinnorna instämmer i hög grad i påståendet, och tre av tio män instämmer i ganska hög eller i hög grad.

Avseende detta påstående har fyra kvinnor och två män valt svarsalternativet ”ingen uppfattning”, (vilket möjligtvis kan vara en spegling av att fyra kvinnor och en man tidigare har uppgivit att de under de senaste två åren ”inte alls” har forskat).

4.2.2 Uppfattningar om synlig/osynlig könsdiskriminering på institutionen

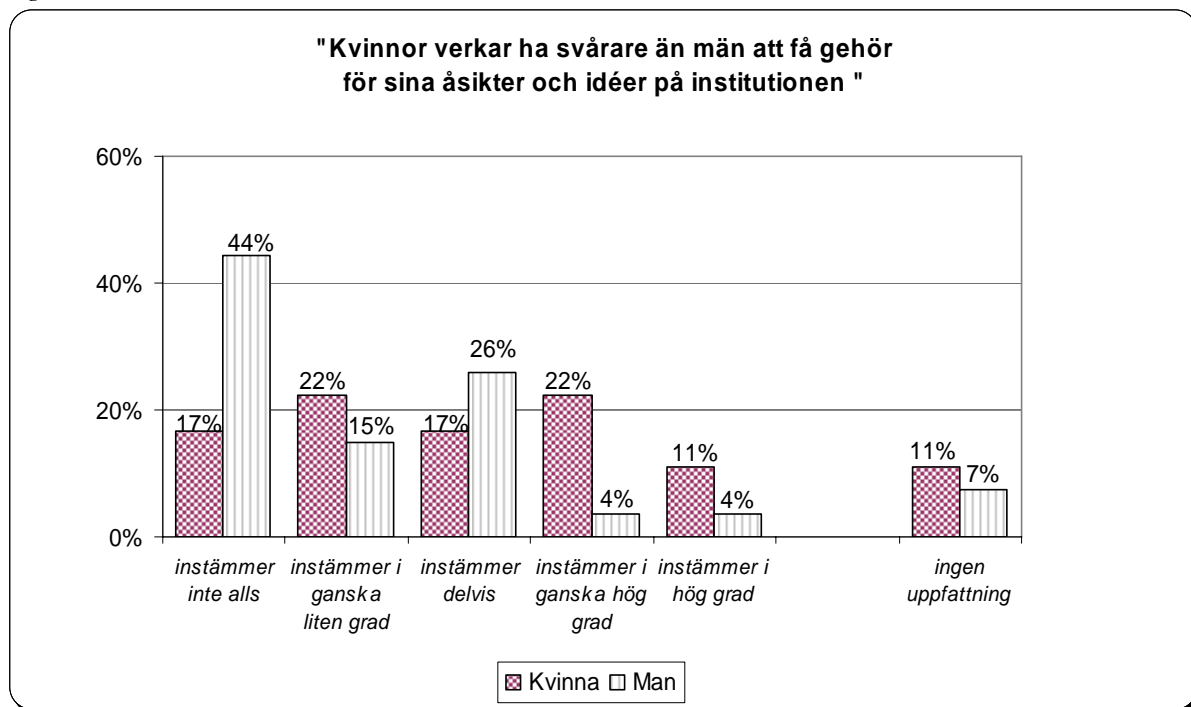
I enkäten fanns även ett antal påståenden som fokuserade på hur det upplevs vara på *institutionen* avseende diverse könsaspekter. Här redovisas endast de resultat som har signifikanta skillnader i svarmönster för män respektive kvinnor i svarsgruppen. Samtliga svarsfördelningar och påståenden återfinns i bilaga 3.

Figur 11



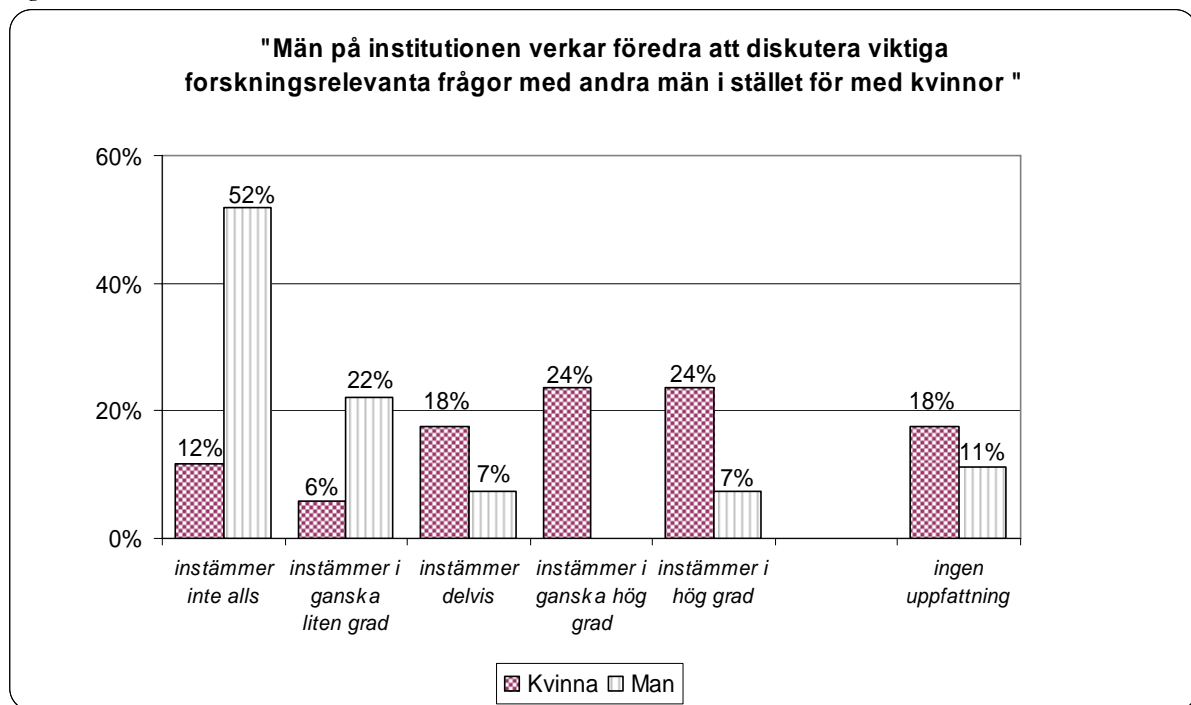
Drygt hälften av männen och en femtedel av kvinnorna instämmer inte alls i påståendet att det verkar svårare för kvinnor än för män att bli uppfattade som kompetenta medarbetare på institutionen. En tredjedel av kvinnorna instämmer i ganska hög eller i hög grad.

Figur 12⁵



Drygt fyra av tio män instämmer inte alls i att kvinnor verkar ha svårare än män att få gehör för sina åsikter och idéer på institutionen. En tredjedel av kvinnorna anser att påståendet stämmer i ganska hög eller i hög grad. Kvinnornas instämmandegrad uppvisar en ganska jämn fördelning mellan svarsalternativen.

Figur 13⁶



Hälften av männen anser att det inte alls stämmer att män på institutionen verkar föredra att diskutera viktiga forskningsrelevanta frågor med andra män istället för med kvinnor. Nästan hälften av kvinnorna anser att det stämmer i ganska hög eller i hög grad.

⁵ Det är två kvinnor och två män som har valt svarsalternativet "ingen uppfattning".

⁶ Det är tre kvinnor och tre män som har valt svarsalternativet "ingen uppfattning".

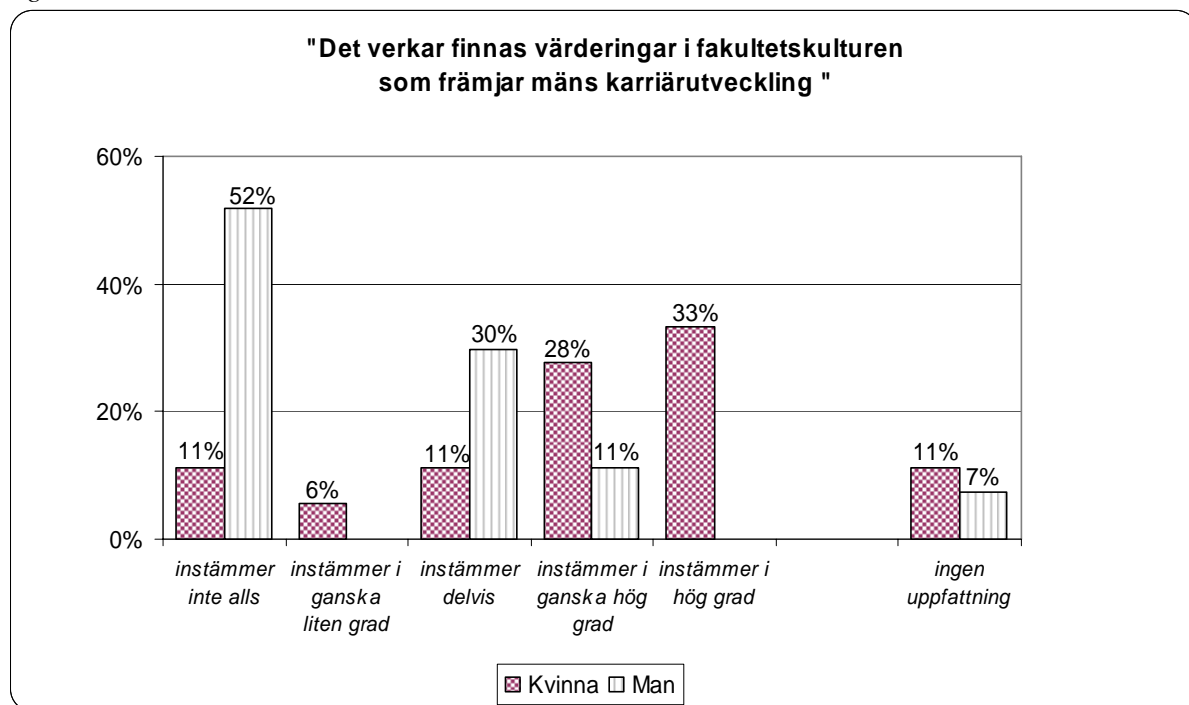
Det finns även en signifikant könsskillnad i svarsmönster avseende påståendet ”Kvinnor står i högre grad än män för trivselskapande insatser på institutionen”, där sju av tio kvinnor instämmer i ganska hög eller i hög grad. Motsvarande andel bland männen är en tredjedel.

”Män har bättre tillgång till materiella resurser än vad kvinnor på institutionen har (t ex i form av arbetsrum, datorer, laboratorietrymme)” var ett annat påstående i enkäten, där svarsmönstret uppvisar en signifikant könsskillnad. Åtta av tio män, respektive fyra av tio kvinnor, instämmer inte alls i påståendet. Ytterligare ett påstående ”För manliga doktorander verkar det ha en positiv betydelse för forskarkarriären att ha just en manlig handledare” uppvisar en signifikant skillnad i svarsmönster mellan män och kvinnor, dock är andelen som har svarat ”ingen uppfattning” hög. Se bilaga 3 för fullständig svarsfördelning.

4.2.3 Uppfattningar om synlig/osynlig könsdiskriminering inom fakulteten

I enkäten fanns två påståenden med fokus på *fakulteten* avseende könsaspekter. Båda dessa påståenden redovisar signifikanta skillnader i svarsmönster för män respektive kvinnor.

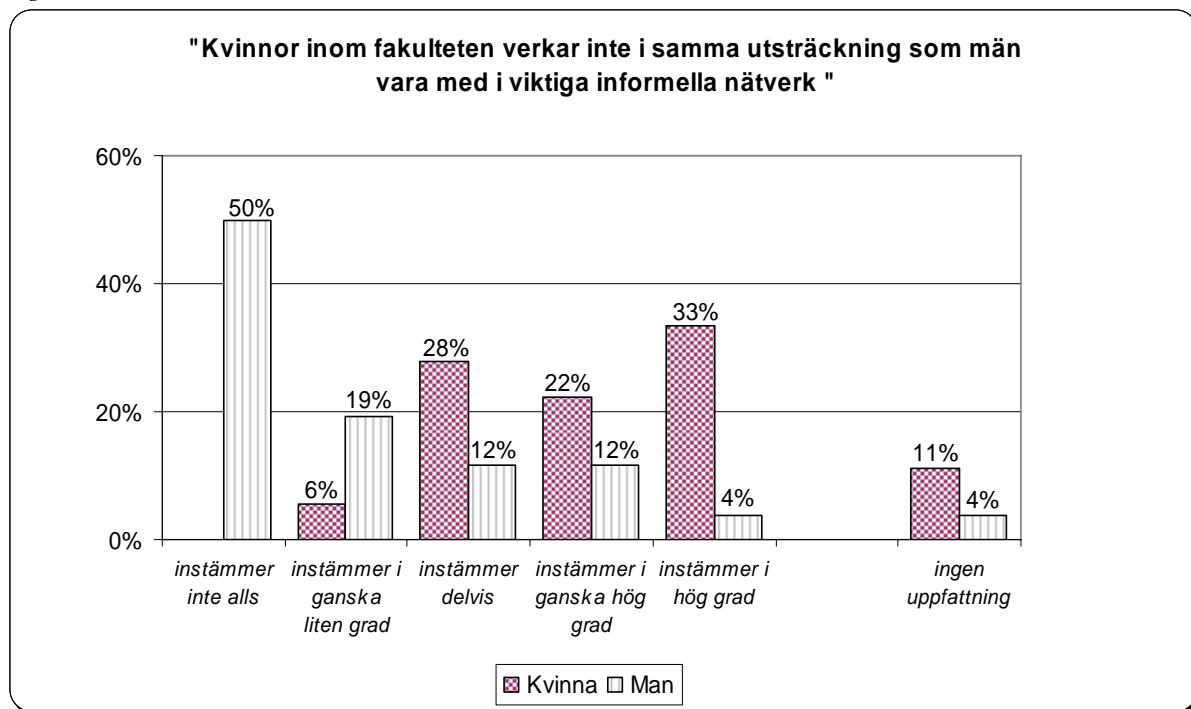
Figur 14⁷



Hälften av männen instämmer inte alls i påståendet att det verkar finnas värderingar i fakultetskulturen som främjar mäns karriärutveckling, medan sex av tio kvinnor i ganska hög eller i hög grad anser att det stämmer.

⁷ Det är två kvinnor och två män som har valt svarsalternativet ”ingen uppfattning”.

Figur 15⁸



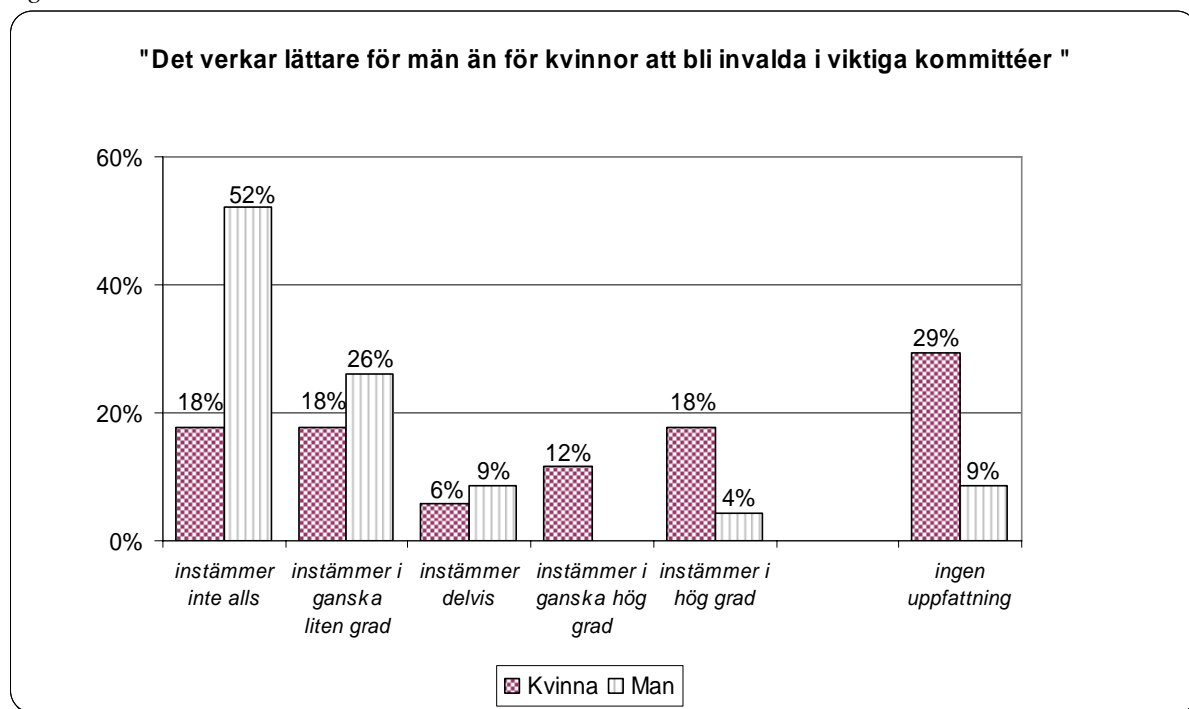
Drygt hälften av kvinnorna instämmer i ganska hög eller i hög grad i påståendet att kvinnor inom fakulteten inte i samma utsträckning som män verkar vara med i viktiga informella nätverk. Hälften av männen instämmer inte alls i påståendet.

⁸ Det är två kvinnor och en man som har valt svarsalternativet ”ingen uppfattning”.

4.2.4 Uppfattningar från ledamöter i kommittéer och arbetsgrupper inom fakulteten

Avslutningsvis ställdes i enkäten tre påståenden som riktade sig till de i urvalsgruppen som under de senaste två åren varit med i någon/några kommittéer eller arbetsgrupper inom fakulteten.⁹ För samtliga tre påståenden är det 40 personer som har tagit ställning till påståendet. Skillnaderna i svarsmönster mellan män och kvinnor är statistiskt säkerställda.

Figur 16

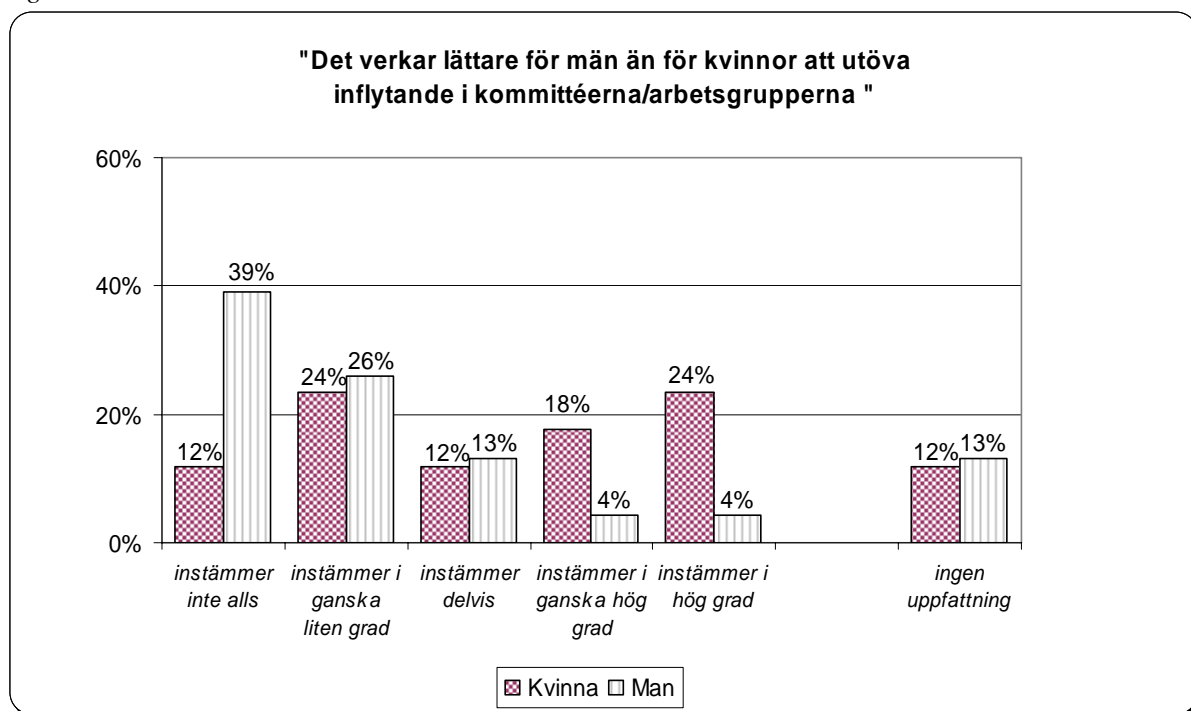


Hälften av männen instämmer inte alls i att det verkar lättare för män än för kvinnor att bli invalda i viktiga kommittéer. Tre av tio kvinnor anser att det stämmer i ganska hög eller hög grad.

Fem kvinnor och två män av de 40 personer som har tagit ställning till påståendet, har valt svarsalternativet ”ingen uppfattning”.

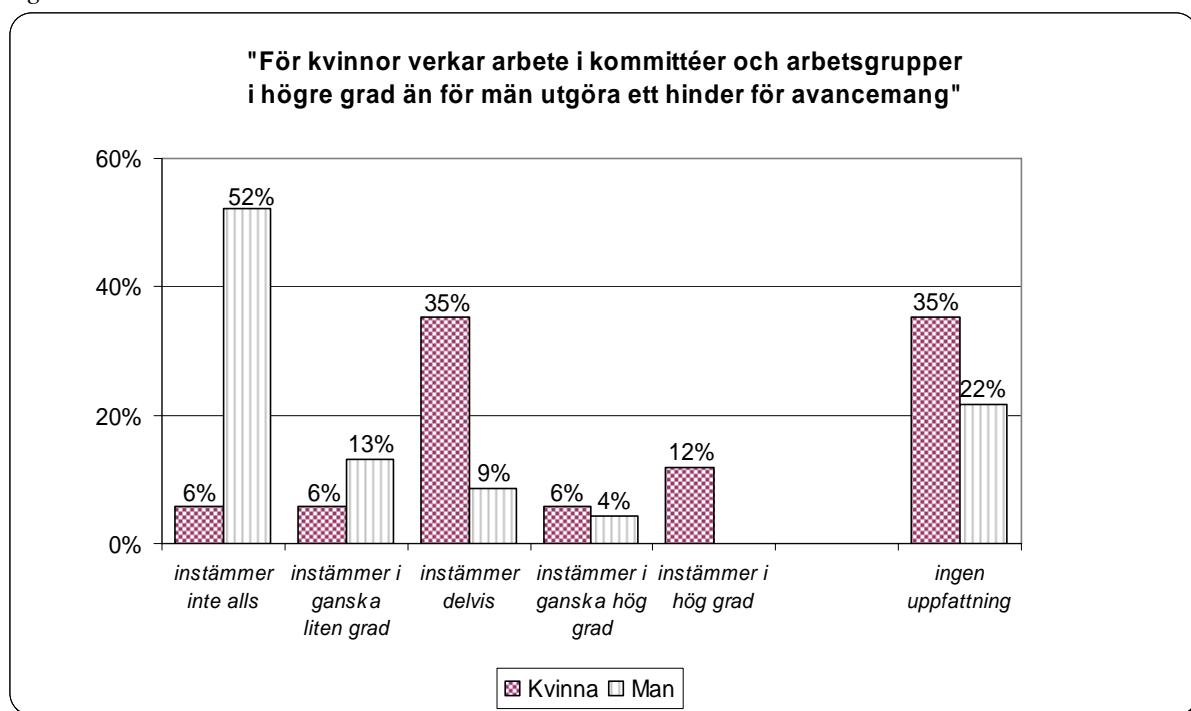
⁹ Det hade varit tydligare att formulera det på följande vis: ”som under de senaste två åren varit med i någon/några av fakultetens kommittéer och arbetsgrupper”, så att det inte kan misstolkas till att även gälla t ex institutionens arbetsgrupper, vilket även har kommenterats av en av de svarande.

Figur 17¹⁰



Fyra av tio kvinnor menar att påståendet om att det verkar lättare för män än för kvinnor att utöva inflytande i kommittéerna/arbetsgrupperna stämmer i ganska hög eller i hög grad. Fyra av tio män menar att det inte stämmer alls.

Figur 18¹¹



Det vanligaste svarsalternativet för kvinnorna är "instämmer delvis" eller "ingen uppfattning". Hälften av männen instämmer inte alls och det näst vanligast är att man inte har någon uppfattning i frågan.

¹⁰ Det är två kvinnor och tre män som har valt svarsalternativet "ingen uppfattning".

¹¹ Det här påståendet har hög andel av de svarande valt svarsalternativet "ingen uppfattning". Antalet är sex kvinnor och fem män.

5. Övriga synpunkter

Det är 13 personer som har besvarat den öppna frågan ”Har du några kommentarer, får du gärna skriva dessa här nedan!”.

Nedan anges ett urval av citat, som belyser några olika infallsvinklar på ämnesområdet.

” Jag upplever enkäten aningen könsdiskriminerande då det i inget fall frågades om kvinnors fördelar mot män!? Tycker nog att det ofta är tvärtom, det är lättare att ta sig fram om man är ung forskande kvinna än ung forskande man... Unga kvinnor får lättare uppdrag osv., just för att det ska utjämnas...”

”Jag har nog aldrig reflekterat över att det skulle vara könsdiskriminering som är problemet. Däremot upplever jag en slags diskriminering för att jag är ’ung och oerfaren’.”

”Skillnaderna finns ff a i de olika hierarkiska strukturerna. Där kan man ju också se att män dominerar ju högre upp man kommer.”

”Intressanta frågor, och spontant tror jag nog att i den mån diskriminering förekommer är den dold och utövas genom påverkan via informella processer. Formellt och öppet har vi ju en grupp starka och väl positionerade kvinnor, men hur många av dem har t ex varit prefekt?”

”Gruppen lärare som forskar står mot gruppen forskare som undervisar, där forskningsverksamheten upplevs som, värderas, mycket mer, oberoende av kön. En del forskare bryr sig ej om GUfrågor – blir ”dom och vi” – en annan typ av diskriminering.”

”5f) Alla måste dela på okvalificerade arbetsuppgifter p g a resursbrist – detta påverkar allas situation vid vår institution.

7b) Alla söker efter kvinnor till kommittéer och arbetsgrupper för att uppfylla jämställdhetsmål – duktiga kvinnor kan överbelastas med sådant arbete.”

6. Sammanfattande kommentar

Det finns påtagliga skillnader i uppfattningar mellan kvinnor och män i svarsgruppen lärare/forskare vid farmaceutiska fakulteten. Framför allt upplever kvinnorna i betydligt högre grad än männen att det är svårare för dem att komma med i informella forskarnätverk, att få utrymme för egen forskning och att få tillgång till en senior forskare som utgör ett värdefullt stöd i forskarkarriären. Det råder dock relativt stor överensstämmelse mellan kvinnornas respektive männens bedömning av hur viktiga dessa aspekter är för att kunna meritiera sig och avancera inom fakulteten. Kvinnorna bedömer det som än viktigare än männen att komma med i informella forskarnätverk samt att få tillgång till en senior forskare som utgör värdefullt stöd i forskarkarriären.

Det finns en tydlig skillnad i uppfattning om eventuell synlig/osynlig könsdiskriminering på *institutionen* mellan kvinnorna och männen i studien avseende dessa påståenden: *"Män på institutionen verkar föredra att diskutera viktiga forskningsrelevanta frågor med andra män i stället för med kvinnor"* samt *"Det verkar svårare för kvinnor än för män att bli uppfattade som kompetenta medarbetare på institutionen"*. Här tar drygt hälften av männen avstånd från påståendena medan kvinnorna instämmer i förhållandevis hög grad.

Skillnaden är ännu tydligare vad gäller påståendena avseende *fakulteten*: *"Det verkar finnas värderingar i fakultetskulturen som främjar mäns karriärutveckling"* samt *"Kvinnor inom fakulteten verkar inte i samma utsträckning som män vara med i viktiga informella nätverk"*. Av kvinnorna instämmer drygt hälften i ganska hög eller i hög grad medan drygt hälften av männen inte instämmer alls. Ungefär fyra av tio män instämmer i någon grad i påståendena.

Resultaten som redovisas ovan är inte unika. Den internationella forskningen på området påvisar liknande skillnader mellan mäns och kvinnors uppfattning om förekomsten av synlig/osynlig könsdiskriminering. Inledningsvis hänvisades till Högskoleverkets rapport *"Dold könsdiskriminering på akademiska arenor – osynligt, synligt, subtilt"* där Liisa Husu, verksam vid Helsingfors universitet, ger exempel hämtade ur nordisk forskning som belyser att:

"Kvinnliga akademiker förefaller observera och bemöta någonting som de flesta av deras manliga kollegor inte ser eller bemöter." (s. 13)

I en makt- och demokratiutredning som gjordes i Norge observerade kvinnorna i den norska akademiska eliten förekomsten av könsdiskriminering och betydelsen av informella nätverk, medan de flesta män inte gjorde sådana observationer. I högskoleverksrapporten refereras även till en studie i Finland bland forskare och lärare där merparten (80-90%) av männen sade att de inte hade några erfarenheter av diskriminering på grund av kön medan färre än var tredje kvinna *inte* hade upplevt någon slags könsdiskriminering.

Liisa Husu kommenterar att könsdiskriminering är en känslig fråga som sällan diskuteras öppet. En av anledningarna är att många kvinnor är rädda för att *"bli stämplade som besvärliga"*. Hon exemplifierar vidare hur osynlig könsdiskriminering kan yttra sig:

"Vad som händer kan egentligen vara att 'ingenting händer' eller att någonting som borde hända i ens karriär inte händer; man blir inte sedd, hörd, läst, refererad eller citerad, inbjuden, uppmuntrad, får inte stöd, blir inte validerad." (s. 25)

Husu menar att hantera synlig eller osynlig könsdiskriminering blir en extra uppgift, en osynlig sådan, för kvinnor i den akademiska karriären. För att jämställdhetsinterventioner ska kunna lyckas, fortsätter hon, *"måste vi göra det osynliga kring genusfrågor i akademiska organisationer mer synligt för både kvinnor och män."*

Avslutningsvis, eftersom resultaten i den här enkätundersökningen på farmaceutiska fakulteten visar så pass tydliga skillnader i uppfattning mellan de män och de kvinnor som har besvarat enkäten, så skulle det finnas ett värde i att komplettera denna pilotstudie med en intervjuundersökning, som skulle kunna rikta in sig på att i någon mån försöka fånga och konkretisera "det osynliga".

Bilaga 1: Enkät**1. Kön**

- Man Kvinna

2. Anställningstid på farmaceutiska fakulteten

- mindre än 2 år 5 år eller mer, men mindre än 10 år
 2 år eller mer, men mindre än 5 år 10 år eller mer

3. Jag har under de senaste två åren undervisat...

- mest inom grundutbildningen (inklusive administration)
 mest inom forskarutbildningen (inklusive handledning)
 ungefär lika stor del inom grund- respektive forskarutbildningen
 inte alls

4. Jag har under de senaste två åren forskat...

- på mindre än 25% av min arbetstid mer än halvtid, men inte på heltid inte alls
 mellan 25%-50% av min arbetstid på heltid

5. Vi är här intresserade av *din uppfattning* av hur det förhåller sig avseende a) och b)!**a) Är det i praktiken svårare för kvinnliga lärare/forskare inom fakulteten att...**

	<i>Inte alls</i>				<i>I mycket stor utsträckning</i>	<i>Ingen uppfattning</i>
a) komma med i formella forskargrupper	<input type="checkbox"/>	<input type="checkbox"/>	<input type="checkbox"/>	<input type="checkbox"/>	<input type="checkbox"/>	<input type="checkbox"/>
b) komma med i informella forskarnätverk	<input type="checkbox"/>	<input type="checkbox"/>	<input type="checkbox"/>	<input type="checkbox"/>	<input type="checkbox"/>	<input type="checkbox"/>
c) få utrymme för egen forskning	<input type="checkbox"/>	<input type="checkbox"/>	<input type="checkbox"/>	<input type="checkbox"/>	<input type="checkbox"/>	<input type="checkbox"/>
d) få undervisa inom grundutbildningen	<input type="checkbox"/>	<input type="checkbox"/>	<input type="checkbox"/>	<input type="checkbox"/>	<input type="checkbox"/>	<input type="checkbox"/>
e) få undervisa inom forskarutbildningen	<input type="checkbox"/>	<input type="checkbox"/>	<input type="checkbox"/>	<input type="checkbox"/>	<input type="checkbox"/>	<input type="checkbox"/>
f) undkomma icke-kvalificerade arbetsuppgifter	<input type="checkbox"/>	<input type="checkbox"/>	<input type="checkbox"/>	<input type="checkbox"/>	<input type="checkbox"/>	<input type="checkbox"/>
g) få tillgång till en senior forskare som utgör ett värdefullt stöd i forskarkarriären	<input type="checkbox"/>	<input type="checkbox"/>	<input type="checkbox"/>	<input type="checkbox"/>	<input type="checkbox"/>	<input type="checkbox"/>
h) annat; vad? _____	<input type="checkbox"/>	<input type="checkbox"/>	<input type="checkbox"/>	<input type="checkbox"/>	<input type="checkbox"/>	

b) Hur viktigt är detta för att kunna meritiera sig/avancera inom fakulteten?

	<i>Mycket oviktigt</i>				<i>Mycket viktigt</i>	<i>Ingen uppfattning</i>
a) komma med i formella forskargrupper	<input type="checkbox"/>	<input type="checkbox"/>	<input type="checkbox"/>	<input type="checkbox"/>	<input type="checkbox"/>	<input type="checkbox"/>
b) komma med i informella forskarnätverk	<input type="checkbox"/>	<input type="checkbox"/>	<input type="checkbox"/>	<input type="checkbox"/>	<input type="checkbox"/>	<input type="checkbox"/>
c) få utrymme för egen forskning	<input type="checkbox"/>	<input type="checkbox"/>	<input type="checkbox"/>	<input type="checkbox"/>	<input type="checkbox"/>	<input type="checkbox"/>
d) få undervisa inom grundutbildningen	<input type="checkbox"/>	<input type="checkbox"/>	<input type="checkbox"/>	<input type="checkbox"/>	<input type="checkbox"/>	<input type="checkbox"/>
e) få undervisa inom forskarutbildningen	<input type="checkbox"/>	<input type="checkbox"/>	<input type="checkbox"/>	<input type="checkbox"/>	<input type="checkbox"/>	<input type="checkbox"/>
f) undkomma icke-kvalificerade arbetsuppgifter	<input type="checkbox"/>	<input type="checkbox"/>	<input type="checkbox"/>	<input type="checkbox"/>	<input type="checkbox"/>	<input type="checkbox"/>
g) få tillgång till en senior forskare som utgör ett värdefullt stöd i forskarkarriären	<input type="checkbox"/>	<input type="checkbox"/>	<input type="checkbox"/>	<input type="checkbox"/>	<input type="checkbox"/>	<input type="checkbox"/>
h) annat; vad? _____	<input type="checkbox"/>	<input type="checkbox"/>	<input type="checkbox"/>	<input type="checkbox"/>	<input type="checkbox"/>	

Med ”kvinnor” och ”män” avses i nedanstående påståenden *lärare/forskare* vid fakulteten. Vi är intresserade av *din personliga uppfattning* av hur det förhåller sig på din institution vid farmaceutiska fakulteten.

6. I vilken grad instämmer du i följande påståenden

	<i>Instäm. inte alls</i>	<i>Instäm. i ganska liten grad</i>	<i>Instäm. delvis</i>	<i>Instäm. i ganska hög grad</i>	<i>Instäm. i hög grad</i>	<i>Ingen uppfattn.</i>
a) Jag upplever att institutionen kännetecknas av prestigelöshet, öppenhet, ”högt i tak”	<input type="checkbox"/>	<input type="checkbox"/>	<input type="checkbox"/>	<input type="checkbox"/>	<input type="checkbox"/>	<input type="checkbox"/>
b) Jag ser positivt på mina framtida möjligheter till akademiskt utvecklande arbetsuppgifter på institutionen	<input type="checkbox"/>	<input type="checkbox"/>	<input type="checkbox"/>	<input type="checkbox"/>	<input type="checkbox"/>	<input type="checkbox"/>
c) Jag har haft värdefullt stöd från en senior forskare i min forskarkarriär	<input type="checkbox"/>	<input type="checkbox"/>	<input type="checkbox"/>	<input type="checkbox"/>	<input type="checkbox"/>	<input type="checkbox"/>
d) Det verkar svårare för kvinnor än för män att bli uppfattade som kompetenta medarbetare på institutionen	<input type="checkbox"/>	<input type="checkbox"/>	<input type="checkbox"/>	<input type="checkbox"/>	<input type="checkbox"/>	<input type="checkbox"/>
e) Män på institutionen verkar föredra att diskutera viktiga forskningsrelevanta frågor med andra män i stället för med kvinnor	<input type="checkbox"/>	<input type="checkbox"/>	<input type="checkbox"/>	<input type="checkbox"/>	<input type="checkbox"/>	<input type="checkbox"/>
f) Kvinnor på institutionen verkar inte ha samma tillgång till viktig informell information som män	<input type="checkbox"/>	<input type="checkbox"/>	<input type="checkbox"/>	<input type="checkbox"/>	<input type="checkbox"/>	<input type="checkbox"/>
g) Kvinnor verkar ha svårare än män att få gehör för sina åsikter och idéer på institutionen	<input type="checkbox"/>	<input type="checkbox"/>	<input type="checkbox"/>	<input type="checkbox"/>	<input type="checkbox"/>	<input type="checkbox"/>
h) Kvinnor står i högre grad än män för trivselskapande insatser på institutionen	<input type="checkbox"/>	<input type="checkbox"/>	<input type="checkbox"/>	<input type="checkbox"/>	<input type="checkbox"/>	<input type="checkbox"/>
i) På institutionen kommenteras kvinnors utseende och yttre oftare än mäns i sammanhang där det inte borde vara relevant	<input type="checkbox"/>	<input type="checkbox"/>	<input type="checkbox"/>	<input type="checkbox"/>	<input type="checkbox"/>	<input type="checkbox"/>
j) Manliga sökanden verkar ha lättare att komma ifråga vid vikariat/projektanställningar på institutionen än kvinnliga sökanden	<input type="checkbox"/>	<input type="checkbox"/>	<input type="checkbox"/>	<input type="checkbox"/>	<input type="checkbox"/>	<input type="checkbox"/>
k) Män har bättre tillgång till materiella resurser än vad kvinnor på institutionen har (t ex i form av arbetsrum, datorer, laboratorieutrymme)	<input type="checkbox"/>	<input type="checkbox"/>	<input type="checkbox"/>	<input type="checkbox"/>	<input type="checkbox"/>	<input type="checkbox"/>
l) På institutionen förekommer nedsättande kommentarer om kvinnor	<input type="checkbox"/>	<input type="checkbox"/>	<input type="checkbox"/>	<input type="checkbox"/>	<input type="checkbox"/>	<input type="checkbox"/>
m) För manliga doktorander verkar det ha en positiv betydelse för forskarkarriären att ha just en manlig handledare	<input type="checkbox"/>	<input type="checkbox"/>	<input type="checkbox"/>	<input type="checkbox"/>	<input type="checkbox"/>	<input type="checkbox"/>
n) Det verkar finnas värderingar i fakultetskulturen som främjar mäns karriärutveckling	<input type="checkbox"/>	<input type="checkbox"/>	<input type="checkbox"/>	<input type="checkbox"/>	<input type="checkbox"/>	<input type="checkbox"/>
o) Kvinnor inom fakulteten verkar inte i samma utsträckning som män vara med i viktiga informella nätverk	<input type="checkbox"/>	<input type="checkbox"/>	<input type="checkbox"/>	<input type="checkbox"/>	<input type="checkbox"/>	<input type="checkbox"/>

Fråga 7 vänder sig till dig som under de senaste två åren varit med i någon/några kommittéer eller arbetsgrupper inom fakulteten:

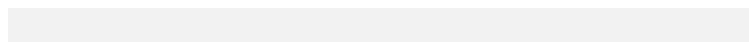
7. I vilken grad instämmer du i följande påståenden

	<i>instäm inte alls</i>	<i>instäm i ganska liten grad</i>	<i>instäm delvis</i>	<i>instäm i ganska hög grad</i>	<i>instäm i hög grad</i>	<i>Ingen uppfattn.</i>
a) Det verkar lättare för män än för kvinnor att bli invalda i viktiga kommittéer	<input type="checkbox"/>	<input type="checkbox"/>	<input type="checkbox"/>	<input type="checkbox"/>	<input type="checkbox"/>	<input type="checkbox"/>
b) För kvinnor verkar arbete i kommittéer och arbetsgrupper i högre grad än för män utgöra ett hinder för avancemang	<input type="checkbox"/>	<input type="checkbox"/>	<input type="checkbox"/>	<input type="checkbox"/>	<input type="checkbox"/>	<input type="checkbox"/>
c) Det verkar lättare för män än för kvinnor att utöva inflytande i kommittéerna/arbetsgrupperna	<input type="checkbox"/>	<input type="checkbox"/>	<input type="checkbox"/>	<input type="checkbox"/>	<input type="checkbox"/>	<input type="checkbox"/>

8. Har du några kommentarer, får du gärna skriva dessa här nedan!

<

Stort tack för dina svar!



Bilaga 2: Följebrev

Uppsala universitet
17 november 2006

Enkät om synlig och osynlig könsdiskriminering

Jämställdhetskommittén har tagit initiativ till ett pilotprojekt om synlig/osynlig könsdiskriminering. En enkät är utformad för detta ändamål. Enkäten riktar sig till lärarkåren vid Farmaceutiska fakulteten (inklusive IMBIM). Denna enkät delades ut och samlades in på Grundutbildningsdagen den 15 november.

Eftersom du inte hade möjlighet att närvara vid grundutbildningsdagen när enkäten delades ut, så vädjar jag till dig att besvara enkäten så här i efterhand! En hög svarsfrekvens är angeläget!

Den besvarade enkäten returneras i det bifogade svarskuvertet till Maria Wolters, Enheten för kvalitet och utvärdering, t ex via internposten.

Bästa hälsningar

Claës Linder
Ordförande i Jämställdhetskommittén

Mer om enkäten och pilotprojektet:

Maria Wolters, Enheten för kvalitet och utvärdering, har utformat enkäten i samråd med Gunilla Carstensen, Centrum för genusvetenskap. Vi har medvetet valt att inte ha med frågor om institutionstillhörighet eller anställningsform för att få så många och ärliga svar som möjligt. Enkätsvaren kommer enbart att behandlas och sammanställas av Maria Wolters. Inga enskilda individers uppfattningar kommer att kunna identifieras.

Jämställdhetskommittén har även ansökt om medel för att kunna genomföra en fortsättningsstudie kring detta ämnesområde. Det skulle i sådana fall bli fråga om en kvalitativ intervjustudie, vilken Gunilla Carstensen, Centrum för genusvetenskap kommer att ansvara för.

Om du skulle kunna tänka dig att medverka i den eventuella intervjustudien, riv då loss sista sidan i enkäten och skicka den i separat kuvert alternativt skicka din intresseanmälan via epost till Maria.Wolters@uadm.uu.se.

Resultaten av enkäten kommer att redovisas under vårterminen 2007 vid Farmaceutiska fakulteten. Vid samma tillfälle kommer Gunilla Carstensen att ge en presentation över forskning kring ämnesområdet könsdiskriminering.

Om du har frågor är du välkommen att kontakta antingen Maria Wolters eller Gunilla Carstensen, se kontaktuppgifter nedan.

Maria Wolters
Enheten för kvalitet och utvärdering
Uppsala universitet
maria.wolters@uadm.uu.se
018/471 19 45

Gunilla Carstensen
Centrum för genusvetenskap
Uppsala universitet
gunilla.carstensen@gender.uu.se
0702/10 40 35

Bilaga 3: Svartsfördelningar för lärare/forskare vid farmaceutiska fakulteten

Numreringarna nedan följer enkätens. Här redovisas endast svar från enkätfrågorna med fasta svartalernativ. I de fall där procentsumman i redovisade tabeller inte blir 100 beror det på att avrundning till heltal har gjorts.

1. Könsfördelning av svarsgruppen

	Antal	Procent
Man	27	60
Kvinna	18	40
Totalt	45	100

2. Anställningstid på Farmaceutiska fakulteten

	Man		Kvinna		Totalt	
	Antal	Procent	Antal	Procent	Antal	Procent
mindre än 2 år	1	4	2	11	3	7
2 år eller mer, men mindre än 5 år	3	11	2	11	5	11
5 år eller mer men mindre än 10 år	6	22	4	22	10	22
10 år eller mer	17	63	10	56	27	60
Totalt	27	100	18	100	45	100

3. Jag har under de senaste två åren undervisat...

	Man		Kvinna		Totalt	
	Antal	Procent	Antal	Procent	Antal	Procent
<i>mest</i> inom grundutbildningen (inklusive adm.)	15	56	13	72	28	62
<i>mest</i> inom forskarutbildningen (inklusive handled.)	4	15	0	0	4	9
ungefär lika stor del inom grund- respektive forskarutbildningen	8	30	5	28	13	29
inte alls	0	0	0	0	0	0
Totalt	27	100	18	100	45	100

4. Jag har under de senaste två åren forskat...

	Man		Kvinna		Totalt	
	Antal	Procent	Antal	Procent	Antal	Procent
inte alls	1	4	4	22	5	11
på mindre än 25% av min arbetstid	10	37	8	44	18	40
mellan 25%-50% av min arbetstid	10	37	4	22	14	31
mer än halvtid, men inte på heltid	5	19	2	11	7	16
på heltid	1	4	0	0	1	2
Totalt	27	100	18	100	45	100

5. a) *Är det i praktiken svårare för kvinnliga lärare/forskare inom fakulteten att...*

a) komma med i formella forskargrupper

	Man		Kvinna		Totalt	
	Antal	Procent	Antal	Procent	Antal	Procent
1 inte alls	16	76	4	29	20	57
2	2	10	2	14	4	11
3	2	10	2	14	4	11
4	1	5	3	21	4	11
5 i mycket stor utsträckning	0	0	3	21	3	9
Totalt	21	100	14	100	35	100

ingen uppfattning	6	4	10
-------------------	---	---	----

b) *Hur viktigt är detta för att kunna meritera sig /avancera inom fakulteten?*

a) komma med i formella forskargrupper

	Man		Kvinna		Totalt	
	Antal	Procent	Antal	Procent	Antal	Procent
1 mycket oviktigt	1	4	0	0	1	3
2	1	4	0	0	1	3
3	1	4	2	13	3	8
4	12	48	2	13	14	35
5 mycket viktigt	10	40	11	73	21	53
Totalt	25	100	15	100	40	100

ingen uppfattning	2	3	5
-------------------	---	---	---

Tabell 3. Formella forskargrupper - typvärden och medianer

I praktiken svårare	Typvärde	Median	Hur viktigt det är	Typvärde	Median
Man	1	1	Man	4	4
Kvinna	1	3	Kvinna	5	5
Totalt	1	1	Totalt	5	5

*Är det i praktiken svårare för kvinnliga lärare/forskare inom fakulteten att...***b) komma med i informella forskarnätverk**

	Man		Kvinna		Totalt	
	Antal	Procent	Antal	Procent	Antal	Procent
1 inte alls	9	47	0	0	9	28
2	3	16	2	15	5	16
3	4	21	1	8	5	16
4	2	11	7	54	9	28
5 i mycket stor utsträckning	1	5	3	23	4	13
Totalt	19	100	13	100	32	100

ingen uppfattning	8	5	13
-------------------	---	---	----

*Hur viktigt är detta för att kunna meritera sig /avancera inom fakulteten?***b) komma med i informella forskarnätverk**

	Man		Kvinna		Totalt	
	Antal	Procent	Antal	Procent	Antal	Procent
1 mycket oviktigt	0	0	0	0	0	0
2	2	8	0	0	2	5
3	5	20	0	0	5	13
4	9	36	3	20	12	30
5 mycket viktigt	9	36	12	80	21	53
Totalt	25	100	15	100	40	100

ingen uppfattning	2	3	5
-------------------	---	---	---

Tabell 4. Informella forskarnätverk - typvärden och medianer

I praktiken svårare	Typvärde	Median	Hur viktigt det är	Typvärde	Median
Man	1	2	Man	4	4
Kvinna	4	4	Kvinna	5	5
Totalt	1	3	Totalt	5	5

Är det i praktiken svårare för kvinnliga lärare/forskare inom fakulteten att...

c) få utrymme för egen forskning

	Man		Kvinna		Totalt	
	Antal	Procent	Antal	Procent	Antal	Procent
1 inte alls	13	59	1	8	14	40
2	2	9	2	15	4	11
3	3	14	1	8	4	11
4	4	18	8	62	12	34
5 i mycket stor utsträckning	0	0	1	8	1	3
Totalt	22	100	13	100	35	100

ingen uppfattning	5	5	10
-------------------	---	---	----

Hur viktigt är detta för att kunna meritera sig /avancera inom fakulteten?

c) få utrymme för egen forskning

	Man		Kvinna		Totalt	
	Antal	Procent	Antal	Procent	Antal	Procent
1 mycket oviktigt	0	0	0	0	0	0
2	0	0	0	0	0	0
3	0	0	0	0	0	0
4	7	27	1	7	8	20
5 mycket viktigt	19	73	14	93	33	80
Totalt	26	100	15	100	41	100

ingen uppfattning	1	3	4
-------------------	---	---	---

Tabell 5. Egen forskning - typvärden och medianer

I praktiken svårare	Typvärde	Median	Hur viktigt det är	Typvärde	Median
Man	1	1	Man	5	5
Kvinna	4	4	Kvinna	5	5
Totalt	1	2	Totalt	5	5

Är det i praktiken svårare för kvinnliga lärare/forskare inom fakulteten att...

d) få undervisa inom grundutbildningen

	Man		Kvinna		Totalt	
	Antal	Procent	Antal	Procent	Antal	Procent
1 inte alls	20	77	17	100	37	86
2	5	19	0	0	5	12
3	1	4	0	0	1	2
4	0	0	0	0	0	0
5 i mycket stor utsträckning	0	0	0	0	0	0
Totalt	26	100	17	100	43	100

ingen uppfattning	1	1	2
-------------------	---	---	---

Hur viktigt är detta för att kunna meritera sig /avancera inom fakulteten?

d) få undervisa inom grundutbildningen

	Man		Kvinna		Totalt	
	Antal	Procent	Antal	Procent	Antal	Procent
1 mycket oviktigt	4	15	3	17	7	16
2	8	31	4	22	12	27
3	9	35	7	39	16	36
4	4	15	1	6	5	11
5 mycket viktigt	1	4	3	17	4	9
Totalt	26	100	18	100	44	100

ingen uppfattning	1	0	1
-------------------	---	---	---

Tabell 6. Undervisa inom grundutbildningen - typvärden och medianer

I praktiken svårare	Typvärde	Median	Hur viktigt det är	Typvärde	Median
Man	1	1	Man	3	3
Kvinna	1	1	Kvinna	3	3
Totalt	1	1	Totalt	3	3

Är det i praktiken svårare för kvinnliga lärare/forskare inom fakulteten att...

e) få undervisa inom forskarutbildningen

	Man		Kvinna		Totalt	
	Antal	Procent	Antal	Procent	Antal	Procent
1 inte alls	17	68	6	40	23	58
2	5	20	2	13	7	18
3	2	8	4	27	6	15
4	0	0	3	20	3	8
5 i mycket stor utsträckning	1	4	0	0	1	3
Totalt	25	100	15	100	40	100

ingen uppfattning	2	3	5
-------------------	---	---	---

Hur viktigt är detta för att kunna meritera sig /avancera inom fakulteten?

e) få undervisa inom forskarutbildningen

	Man		Kvinna		Totalt	
	Antal	Procent	Antal	Procent	Antal	Procent
1 mycket oviktigt	1	4	1	6	2	5
2	5	19	0	0	5	11
3	3	12	8	44	11	25
4	13	50	4	22	17	39
5 mycket viktigt	4	15	5	28	9	20
Totalt	26	100	18	100	44	100

ingen uppfattning	1	0	1
-------------------	---	---	---

Tabell 7. Undervisa inom forskarutbildningen - typvärden och medianer

I praktiken svårare	Typvärde	Median	Hur viktigt det är	Typvärde	Median
Man	1	1	Man	4	4
Kvinna	1	2	Kvinna	3	4
Totalt	1	1	Totalt	4	4

Är det i praktiken svårare för kvinnliga lärare/forskare inom fakulteten att...

f) undkomma icke-kvalificerade arbetsuppgifter

	Man		Kvinna		Totalt	
	Antal	Procent	Antal	Procent	Antal	Procent
1 inte alls	17	65	7	44	24	57
2	4	15	0	0	4	10
3	3	12	2	13	5	12
4	2	8	3	19	5	12
5 i mycket stor utsträckning	0	0	4	25	4	10
Totalt	26	100	16	100	42	100

ingen uppfattning	1	2	3
-------------------	---	---	---

Hur viktigt är detta för att kunna meritera sig /avancera inom fakulteten?

f) undkomma icke-kvalificerade arbetsuppgifter

	Man		Kvinna		Totalt	
	Antal	Procent	Antal	Procent	Antal	Procent
1 mycket oviktigt	1	4	0	0	1	2
2	2	8	1	6	3	7
3	8	32	2	13	10	24
4	7	28	6	38	13	32
5 mycket viktigt	7	28	7	44	14	34
Totalt	25	100	16	100	41	100

ingen uppfattning	2	2	4
-------------------	---	---	---

Tabell 8. Undkomma icke-kvalificerade arbetsuppgifter - typvärden och medianer

I praktiken svårare	Typvärde	Median	Hur viktigt det är	Typvärde	Median
Man	1	1	Man	3	4
Kvinna	1	3	Kvinna	5	4
Totalt	1	1	Totalt	5	4

Är det i praktiken svårare för kvinnliga lärare/forskare inom fakulteten att...

g) få tillgång till en senior forskare som utgör ett värdefullt stöd i forskarkarriären

	Man		Kvinna		Totalt	
	Antal	Procent	Antal	Procent	Antal	Procent
1 inte alls	12	55	2	15	14	40
2	2	9	0	0	2	6
3	7	32	4	31	11	31
4	1	5	3	23	4	11
5 i mycket stor utsträckning	0	0	4	31	4	11
Totalt	22	100	13	100	35	100

ingen uppfattning	5	5	10
-------------------	---	---	----

Hur viktigt är detta för att kunna meritiera sig /avancera inom fakulteten?

g) få tillgång till en senior forskare som utgör ett värdefullt stöd i forskarkarriären

	Man		Kvinna		Totalt	
	Antal	Procent	Antal	Procent	Antal	Procent
1 mycket oviktigt	1	4	0	0	1	3
2	0	0	0	0	0	0
3	3	12	0	0	3	8
4	12	48	4	27	16	40
5 mycket viktigt	9	36	11	73	20	50
Totalt	25	100	15	100	40	100

ingen uppfattning	2	3	5
-------------------	---	---	---

Tabell 9. Tillgång till en senior forskare som stöd - typvärden och medianer

I praktiken svårare	Typvärde	Median	Hur viktigt det är	Typvärde	Median
Man	1	1	Man	4	4
Kvinna	3	4	Kvinna	5	5
Totalt	1	3	Totalt	5	5

6. a) "Jag upplever att institutionen kännetecknas av prestigelöshet, öppenhet, 'högt i tak'"

	Man		Kvinna		Totalt	
	Antal	Procent	Antal	Procent	Antal	Procent
instämmer inte alls	3	11	3	17	6	13
instämmer i ganska liten grad	4	15	4	22	8	18
instämmer delvis	5	19	5	28	10	22
instämmer i ganska hög grad	10	37	2	11	12	27
instämmer i hög grad	4	15	4	22	8	18
ingen uppfattning	1	4	0	0	1	2
Totalt	27	100	18	100	45	100

b) "Jag ser positivt på mina framtida möjligheter till akademiskt utvecklande arbetsuppgifter på institutionen"

	Man		Kvinna		Totalt	
	Antal	Procent	Antal	Procent	Antal	Procent
instämmer inte alls	4	15	2	11	6	14
instämmer i ganska liten grad	2	8	6	33	8	18
instämmer delvis	6	23	5	28	11	25
instämmer i ganska hög grad	8	31	3	17	11	25
instämmer i hög grad	5	19	2	11	7	16
ingen uppfattning	1	4	0	0	1	2
Totalt	26	100	18	100	44	100

c) "Jag har haft värdefullt stöd från en senior forskare i min forskarkarriär"

	Man		Kvinna		Totalt	
	Antal	Procent	Antal	Procent	Antal	Procent
instämmer inte alls	4	15	4	24	8	18
instämmer i ganska liten grad	4	15	3	18	7	16
instämmer delvis	9	33	2	12	11	25
instämmer i ganska hög grad	6	22	0	0	6	14
instämmer i hög grad	2	7	4	24	6	14
ingen uppfattning	2	7	4	24	6	14
Totalt	27	100	17	100	44	100

d) ”Det verkar svårare för kvinnor än för män att bli uppfattade som kompetenta medarbetare på institutionen”

	Man		Kvinna		Totalt	
	Antal	Procent	Antal	Procent	Antal	Procent
instämmer inte alls	15	56	4	22	19	42
instämmer i ganska liten grad	3	11	1	6	4	9
instämmer delvis	5	19	6	33	11	24
instämmer i ganska hög grad	2	7	3	17	5	11
instämmer i hög grad	1	4	3	17	4	9
ingen uppfattning	1	4	1	6	2	4
Totalt	27	100	18	100	45	100

e) ”Män på institutionen verkar föredra att diskutera viktiga forskningsrelevanta frågor med andra män i stället för med kvinnor”

	Man		Kvinna		Totalt	
	Antal	Procent	Antal	Procent	Antal	Procent
instämmer inte alls	14	52	2	12	16	36
instämmer i ganska liten grad	6	22	1	6	7	16
instämmer delvis	2	7	3	18	5	11
instämmer i ganska hög grad	0	0	4	24	4	9
instämmer i hög grad	2	7	4	24	6	14
ingen uppfattning	3	11	3	18	6	14
Totalt	27	100	17	100	44	100

f) ”Kvinnor på institutionen verkar inte ha samma tillgång till viktig informell information som män”

	Man		Kvinna		Totalt	
	Antal	Procent	Antal	Procent	Antal	Procent
instämmer inte alls	13	48	4	22	17	38
instämmer i ganska liten grad	3	11	1	6	4	9
instämmer delvis	3	11	3	17	6	13
instämmer i ganska hög grad	3	11	3	17	6	13
instämmer i hög grad	1	4	3	17	4	9
ingen uppfattning	4	15	4	22	8	18
Totalt	27	100	18	100	45	100

g) ”Kvinnor verkar ha svårare än män att få gehör för sina åsikter och idéer på institutionen”

	Man		Kvinna		Totalt	
	Antal	Procent	Antal	Procent	Antal	Procent
instämmer inte alls	12	44	3	17	15	33
instämmer i ganska liten grad	4	15	4	22	8	18
instämmer delvis	7	26	3	17	10	22
instämmer i ganska hög grad	1	4	4	22	5	11
instämmer i hög grad	1	4	2	11	3	7
ingen uppfattning	2	7	2	11	4	9
Totalt	27	100	18	100	45	100

h) ”Kvinnor står i högre grad än män för trivselskapande insatser på institutionen”

	Man		Kvinna		Totalt	
	Antal	Procent	Antal	Procent	Antal	Procent
instämmer inte alls	4	15	2	11	6	13
instämmer i ganska liten grad	5	19	0	0	5	11
instämmer delvis	7	26	3	17	10	22
instämmer i ganska hög grad	8	30	7	39	15	33
instämmer i hög grad	1	4	6	33	7	16
ingen uppfattning	2	7	0	0	2	4
Totalt	27	100	18	100	45	100

i) ”På institutionen kommenteras kvinnors utseende och yttre oftare än mäns i sammanhang där det inte borde vara relevant”

	Man		Kvinna		Totalt	
	Antal	Procent	Antal	Procent	Antal	Procent
instämmer inte alls	14	52	8	44	22	49
instämmer i ganska liten grad	2	7	4	22	6	13
instämmer delvis	3	11	3	17	6	13
instämmer i ganska hög grad	2	7	2	11	4	9
instämmer i hög grad	0	0	1	6	1	2
ingen uppfattning	6	22	0	0	6	13
Totalt	27	100	18	100	45	100

**j) ”Manliga sökanden verkar ha lättare att komma ifråga vid vikariat/
projektanställningar på institutionen än kvinnliga sökanden”**

	Man		Kvinna		Totalt	
	Antal	Procent	Antal	Procent	Antal	Procent
instämmer inte alls	19	70	8	44	27	60
instämmer i ganska liten grad	3	11	3	17	6	13
instämmer delvis	1	4	0	0	1	2
instämmer i ganska hög grad	0	0	2	11	2	4
instämmer i hög grad	1	4	0	0	1	2
ingen uppfattning	3	11	5	28	8	18
Totalt	27	100	18	100	45	100

**k) ”Män har bättre tillgång till materiella resurser än vad kvinnor på institutionen har
(t ex i form av arbetsrum, datorer, laboratorieutrymme)”**

	Man		Kvinna		Totalt	
	Antal	Procent	Antal	Procent	Antal	Procent
instämmer inte alls	21	78	7	39	28	62
instämmer i ganska liten grad	2	7	2	11	4	9
instämmer delvis	1	4	3	17	4	9
instämmer i ganska hög grad	0	0	2	11	2	4
instämmer i hög grad	2	7	2	11	4	9
ingen uppfattning	1	4	2	11	3	7
Totalt	27	100	18	100	45	100

l) ”På institutionen förekommer nedsättande kommentarer om kvinnor”

	Man		Kvinna		Totalt	
	Antal	Procent	Antal	Procent	Antal	Procent
instämmer inte alls	20	74	9	50	29	64
instämmer i ganska liten grad	4	15	7	39	11	24
instämmer delvis	1	4	0	0	1	2
instämmer i ganska hög grad	1	4	0	0	1	2
instämmer i hög grad	0	0	1	6	1	2
ingen uppfattning	1	4	1	6	2	4
Totalt	27	100	18	100	45	100

m) "För manliga doktorander verkar det ha en positiv betydelse för forskarkarriären att ha just en manlig handledare"

	Man		Kvinna		Totalt	
	Antal	Procent	Antal	Procent	Antal	Procent
instämmer inte alls	12	44	3	17	15	33
instämmer i ganska liten grad	4	15	0	0	4	9
instämmer delvis	3	11	3	17	6	13
instämmer i ganska hög grad	1	4	3	17	4	9
instämmer i hög grad	0	0	1	6	1	2
ingen uppfattning	7	26	8	44	15	33
Totalt	27	100	18	100	45	100

n) "Det verkar finnas värderingar i fakultetskulturen som främjar mäns karriärutveckling"

	Man		Kvinna		Totalt	
	Antal	Procent	Antal	Procent	Antal	Procent
instämmer inte alls	14	52	2	11	16	36
instämmer i ganska liten grad	0	0	1	6	1	2
instämmer delvis	8	30	2	11	10	22
instämmer i ganska hög grad	3	11	5	28	8	18
instämmer i hög grad	0	0	6	33	6	13
ingen uppfattning	2	7	2	11	4	9
Totalt	27	100	18	100	45	100

o) "Kvinnor inom fakulteten verkar inte i samma utsträckning som män vara med i viktiga informella nätverk"

	Man		Kvinna		Totalt	
	Antal	Procent	Antal	Procent	Antal	Procent
instämmer inte alls	13	50	0	0	13	30
instämmer i ganska liten grad	5	19	1	6	6	14
instämmer delvis	3	12	5	28	8	18
instämmer i ganska hög grad	3	12	4	22	7	16
instämmer i hög grad	1	4	6	33	7	16
ingen uppfattning	1	4	2	11	3	7
Totalt	26	100	18	100	44	100

7. Fråga 7 vänder sig till dig som under *de senaste två åren* varit med i någon/några kommittéer eller arbetsgrupper inom fakulteten:

a) ”Det verkar lättare för män än för kvinnor att bli invalda i viktiga kommittéer”

	Man		Kvinna		Totalt	
	Antal	Procent	Antal	Procent	Antal	Procent
instämmer inte alls	12	52	3	18	15	38
instämmer i ganska liten grad	6	26	3	18	9	23
instämmer delvis	2	9	1	6	3	8
instämmer i ganska hög grad	0	0	2	12	2	5
instämmer i hög grad	1	4	3	18	4	10
ingen uppfattning	2	9	5	29	7	18
Totalt	23	100	17	100	40	100

b) ”För kvinnor verkar arbete i kommittéer och arbetsgrupper i högre grad än för män utgöra ett hinder för avancemang”

	Man		Kvinna		Totalt	
	Antal	Procent	Antal	Procent	Antal	Procent
instämmer inte alls	12	52	1	6	13	33
instämmer i ganska liten grad	3	13	1	6	4	10
instämmer delvis	2	9	6	35	8	20
instämmer i ganska hög grad	1	4	1	6	2	5
instämmer i hög grad	0	0	2	12	2	5
ingen uppfattning	5	22	6	35	11	28
Totalt	23	100	17	100	40	100

c) ”Det verkar lättare för män än för kvinnor att utöva inflytande i kommittéerna/ arbetsgrupperna”

	Man		Kvinna		Totalt	
	Antal	Procent	Antal	Procent	Antal	Procent
instämmer inte alls	9	39	2	12	11	28
instämmer i ganska liten grad	6	26	4	24	10	25
instämmer delvis	3	13	2	12	5	13
instämmer i ganska hög grad	1	4	3	18	4	10
instämmer i hög grad	1	4	4	24	5	13
ingen uppfattning	3	13	2	12	5	13
Totalt	23	100	17	100	40	100

Uppsala universitet
Box 256
751 05 Uppsala